



นโยบายการกำกับดูแลองค์กรที่ดี  
ของสถาบันวิจัยและพัฒนาพื้นที่สูง (องค์การมหาชน)  
ประจำปีงบประมาณ พ.ศ. 2566

## สารบัญ

	หน้า
<b>หมวดที่ 1 บททั่วไป</b>	<b>3</b>
• ข้อมูลองค์การ	3
• หลักการ แนวคิด และวัตถุประสงค์ในการจัดทำนโยบายการกำกับดูแลองค์การที่ดี	8
<b>หมวดที่ 2 นโยบายการกำกับดูแลองค์การที่ดี</b>	<b>10</b>
• นโยบายด้านรัฐ สังคมและสิ่งแวดล้อม	10
• นโยบายด้านการให้บริการและการมีส่วนร่วมของผู้มีส่วนได้ส่วนเสีย	11
• นโยบายด้านองค์การ	11
• นโยบายด้านผู้ปฏิบัติงาน	12
<b>หมวดที่ 3 แนวทางการส่งเสริมและผลักดันการปฏิบัติตามนโยบายการกำกับดูแลองค์การที่ดี</b>	<b>14</b>
<b>ภาคผนวก</b>	<b>15</b>
• นโยบายการกำกับดูแลองค์การที่ดีของสถาบันวิจัยและพัฒนาพื้นที่สูง (องค์การมหาชน) ประจำปีงบประมาณ พ.ศ. 2566	16
• ใบลงนามรับทราบของผู้ปฏิบัติงาน	19

## คำนำ

เพื่อให้เป็นไปตามเจตนารมณ์ของพระราชกฤษฎีกาว่าด้วยหลักเกณฑ์และวิธีการบริหารกิจการบ้านเมืองที่ดี พ.ศ. 2546 รวมทั้งให้สอดคล้องกับเกณฑ์คุณภาพการบริหารจัดการภาครัฐ (PMQA) โดยมุ่งเน้นการพัฒนาคุณภาพ และธรรมาภิบาลของหน่วยงานภาครัฐ ทั้งนี้ เพื่อให้การบริหารราชการเป็นไปอย่างมีประสิทธิภาพ และมีธรรมาภิบาลอันจะทำให้ประชาชนเกิดความมั่นใจศรัทธาและไว้วางใจในการปฏิบัติราชการของสถาบันวิจัยและพัฒนาพื้นที่สูง (องค์การมหาชน) หรือ สวพส.

สวพส. จึงได้จัดทำนโยบายการกำกับดูแลองค์การที่ดี ซึ่งประกอบด้วยนโยบายหลัก และแนวทางปฏิบัติตามนโยบายการกำกับดูแลองค์การที่ดีด้านต่างๆ เพื่อเป็นมาตรฐานและแนวทางปฏิบัติ รวมทั้งเป็นค่านิยมร่วมสำหรับองค์การและบุคลากรทุกคนพึงยึดถือเป็นแนวทางปฏิบัติควบคู่กับกฎข้อบังคับอื่นๆ ที่เกี่ยวข้อง

สถาบันวิจัยและพัฒนาพื้นที่สูง (องค์การมหาชน)  
มีนาคม 2566

## หมวดที่ 1

### บททั่วไป

#### 1. ข้อมูลองค์การ

สถาบันวิจัยและพัฒนาพื้นที่สูง (องค์การมหาชน) หรือ สวพส. จัดตั้งขึ้นเนื่องจากรัฐบาลมีนโยบายที่จะสนับสนุนงานโครงการหลวงและขยายผลงานโครงการหลวงในการพัฒนาเศรษฐกิจสังคมและสิ่งแวดล้อมบนที่สูงของประเทศไทยให้เกิดผลสัมฤทธิ์อย่างยั่งยืนโดยมีพระราชกฤษฎีกาจัดตั้งสถาบันวิจัยและพัฒนาพื้นที่สูง (องค์การมหาชน) พ.ศ. 2548 มีผลบังคับใช้ตั้งแต่วันที่ 15 ตุลาคม 2548 เพื่อเป็นกระบวนการและกลไกในการเสริมสร้างงานวิจัยและพัฒนา เพื่อให้ได้มาซึ่งนวัตกรรมใหม่ การเสริมสร้างและการรักษาภูมิปัญญาท้องถิ่น การเก็บรักษาคุณค่าของความหลากหลายทางชีวภาพ การถ่ายทอดองค์ความรู้จากโครงการหลวงและการผสมผสานกับภูมิปัญญาท้องถิ่น การเสริมสร้างความเข้มแข็งของชุมชนบนพื้นที่สูง ตลอดจนส่งเสริมการมีส่วนร่วมในการฟื้นฟูป่าต้นน้ำลำธาร รวมทั้งการแลกเปลี่ยนทางวิชาการในระดับนานาชาติ เพื่อให้เกิดการพัฒนาองค์ความรู้และนวัตกรรมใหม่ ๆ ในอันที่จะก่อให้เกิดประโยชน์ให้แก่ประเทศชาติได้กว้างขวางมากยิ่งขึ้น

ต่อมาได้มีพระราชกฤษฎีกาจัดตั้งสถาบันวิจัยและพัฒนาพื้นที่สูง (องค์การมหาชน) (ฉบับที่ 2) เมื่อวันที่ 9 มิถุนายน 2552 ขยายวัตถุประสงค์ให้สามารถบริหารจัดการสวนเฉลิมพระเกียรติฯ ราชพฤกษ์ 2549 ซึ่งเป็นพื้นที่จัดงานมหกรรมพืชสวนโลก เนื่องในวโรกาสเฉลิมฉลองครองราชย์ 60 ปี และเฉลิมพระชนมพรรษา 80 พรรษา และเมื่อวันที่ 23 มกราคม 2553 พระบาทสมเด็จพระเจ้าอยู่หัวทรงพระกรุณาโปรดเกล้าฯ พระราชทานนามสวนแห่งนี้ว่า “อุทยานหลวงราชพฤกษ์” และต่อมาสำนักราชเลขาธิการแจ้งชื่อภาษาอังกฤษว่า "Royal Park Rajapruek" ต่อมาเมื่อวันที่ 25 เมษายน 2559 ได้มีการเปลี่ยนแปลงชื่อ “โครงการขยายผลโครงการหลวง” เป็น “โครงการพัฒนาพื้นที่สูงแบบโครงการหลวง (Highland Development Project Using Royal Project System)”

#### 1.1 วัตถุประสงค์การจัดตั้ง

พระราชกฤษฎีกาจัดตั้งสถาบันวิจัยและพัฒนาพื้นที่สูง (องค์การมหาชน) พ.ศ. 2548 และที่แก้ไขเพิ่มเติมฉบับที่ 2 พ.ศ. 2552 มาตรา 7 ให้ สวพส. มีวัตถุประสงค์ ดังต่อไปนี้

- 1) ส่งเสริม สนับสนุนการวิจัยและการพัฒนางานโครงการหลวง
- 2) สนับสนุนการวิจัย รวบรวมและเก็บรักษานวัตกรรมใหม่เสริมสร้างและรักษาภูมิปัญญาท้องถิ่น ตลอดจนรักษาคุณค่าของความหลากหลายทางชีวภาพบนพื้นที่สูง
- 3) ส่งเสริมและประสานความร่วมมือกับมูลนิธิโครงการหลวง ส่วนราชการ รัฐวิสาหกิจ หน่วยงานของรัฐและสถาบันการศึกษาที่เกี่ยวข้อง และภาคเอกชนทั้งในประเทศและต่างประเทศในการศึกษาค้นคว้า วิจัย พัฒนาและการถ่ายทอดข้อมูลและเทคโนโลยีบนพื้นที่สูงที่เหมาะสมสู่ชุมชน
- 4) จัดให้มีการศึกษาค้นคว้า วิจัย พัฒนาและเผยแพร่ข้อมูลสารสนเทศเกี่ยวกับการพัฒนาพื้นที่สูงอย่างครบวงจร เช่น ด้านการผลิต การตลาด มาตรฐานผลิตภัณฑ์การขนส่งสินค้า ตลอดจน เป็นศูนย์ประสานงานและส่งเสริมการดำเนินการดังกล่าว
- 5) ร่วมมือและแลกเปลี่ยนการพัฒนาทางวิชาการด้านการวิจัยและพัฒนาพื้นที่สูงในระดับนานาชาติ
- 6) ให้บริการด้านการให้คำปรึกษาและการให้บริการในด้านต่างๆ ที่เกี่ยวกับการพัฒนาพื้นที่สูงที่ได้จากการค้นคว้า วิจัย และการพัฒนา

7) สนับสนุนและการดำเนินการให้การรับรองมาตรฐานผลิตภัณฑ์ของสินค้าโครงการหลวง และสินค้าในโครงการของสถาบันจากหน่วยงานในประเทศและต่างประเทศ การจดสิทธิบัตร เครื่องหมายทางการค้าและทรัพย์สิน

8) จัดนิทรรศการด้านการเกษตร ด้านความหลากหลายชีวภาพและด้านอื่นๆ ดำเนินการบริหารจัดการแหล่งท่องเที่ยวและการพักผ่อนทางการเกษตรและการอนุรักษ์พันธุ์พืช อันเป็นการส่งเสริมและสนับสนุนการดำเนินงานตามวัตถุประสงค์ของสถาบัน

## 1.2 ภารกิจหลัก

สนับสนุนและรักษาซึ่งพันธกิจของโครงการหลวงในการวิจัยและพัฒนา เผยแพร่และสร้างเครือข่ายองค์ความรู้ของการพัฒนาพื้นที่สูงอย่างยั่งยืน ประกอบด้วย

1) ด้านงานวิจัย เพื่อสนับสนุนงานวิจัยโครงการหลวง และการวิจัยและพัฒนาผลิตภัณฑ์/ผลิตภัณฑ์ที่มีคุณภาพ รวมทั้งเพื่อพัฒนาองค์ความรู้จากความหลากหลายทางชีวภาพและสิ่งแวดล้อม

2) ด้านงานส่งเสริมและขยายผล โดยการนำองค์ความรู้โครงการหลวงและเชื่อมโยงองค์ความรู้จากงานวิจัย เพื่อสนับสนุนให้ชุมชนเกิดความเข้มแข็ง และนำไปสู่การพัฒนาชุมชนบนพื้นที่สูงให้เกิดความยั่งยืน

3) ด้านงานพัฒนาเครือข่ายและความเป็นหุ้นส่วนในความร่วมมือด้านต่างๆ โดยการสร้างเครือข่ายเพื่อสนับสนุนงานวิจัย งานพัฒนา อุทยานหลวงราชพฤกษ์ ทั้งภายในสถาบัน โครงการหลวง และหน่วยงานรัฐ สถาบันการศึกษาทั้งในและต่างประเทศ

4) ด้านงานพัฒนาอุทยานหลวงราชพฤกษ์เป็นแหล่งเรียนรู้ เพื่อพัฒนาอุทยานหลวงราชพฤกษ์ ให้เป็นแหล่งเผยแพร่องค์ความรู้และเป็นจุดเชื่อมโยงการแสดงผลงานวิจัยและพัฒนา ผลงานโครงการหลวง และพื้นที่สูง

5) ด้านงานบริหารและพัฒนาองค์กร เพื่อเสริมสร้างองค์กรให้มีความเข้มแข็งและมั่นคง

## 1.3 อำนาจหน้าที่

พระราชกฤษฎีกาจัดตั้งสถาบันวิจัยและพัฒนาพื้นที่สูง (องค์การมหาชน) พ.ศ. 2548 และที่แก้ไขเพิ่มเติม มาตรา 8 เพื่อให้บรรลุวัตถุประสงค์ตามมาตรา 7 สถาบันมีอำนาจและหน้าที่ ดังต่อไปนี้

1) ถือกรรมสิทธิ์ มีสิทธิครอบครอง และมีทรัพย์สินสิทธิต่าง ๆ

2) ก่อตั้งสิทธิ หรือทำนิติกรรมทุกประเภทผูกพันทรัพย์สิน ตลอดจนทำนิติกรรมอื่นใดเพื่อประโยชน์ในการดำเนินกิจการของสถาบัน

3) จัดหาและให้ทุนเพื่อสนับสนุนการศึกษาวิจัย เพื่อการพัฒนาและการอนุรักษ์พันธุ์พื้นที่สูง

4) เข้าร่วมทุนกับนิติบุคคลอื่นในกิจการที่เกี่ยวข้องกับวัตถุประสงค์ของสถาบัน

5) จำหน่ายสินค้าหรือบริการที่ได้จากโครงการหลวงหรือโครงการของสถาบัน

6) กู้ยืมเงินเพื่อประโยชน์ในการดำเนินงานตามวัตถุประสงค์ของสถาบัน

7) ทำความตกลงและร่วมมือกับองค์กรหรือหน่วยงานในประเทศและต่างประเทศในกิจการที่เกี่ยวข้องกับการดำเนินงานตามวัตถุประสงค์ของสถาบัน

8) เรียกเก็บค่าธรรมเนียม ค่าบำรุง ค่าตอบแทน หรือค่าบริการในการดำเนินกิจการกระทำกรอื่นใดซึ่งจำเป็นหรือต่อเนื้องเพื่อให้บรรลุวัตถุประสงค์ของสถาบัน

## 1.4 วิสัยทัศน์

“ชุมชนบนพื้นที่สูงมีความอยู่ดีมีสุข ด้วยการวิจัยและพัฒนา สืบสาน รักษา ต่อยอดงานโครงการหลวง ตามหลักปรัชญาของเศรษฐกิจพอเพียง”

## 1.5 พันธกิจ

ส่งเสริมและสนับสนุนการวิจัยและพัฒนาพื้นที่สูง เพื่อสืบสานพระราชประสงค์พระบาทสมเด็จพระบรมชนกาธิเบศร มหาภูมิพลอดุลยเดชมหาราช บรมนาถบพิตร และพระปฐมบรมราชโองการพระบาทสมเด็จพระปรเมนทรรามาธิบดีศรีสินทรมหาวชิราลงกรณ พระวชิรเกล้าเจ้าอยู่หัว ในการสร้างความอยู่ดีมีสุขของประชาชนบนพื้นที่สูง ด้วยการรักษาและสนับสนุนการดำเนินงานวิจัยและการเรียนรู้ของโครงการหลวง ในการเป็นต้นแบบและแหล่งเรียนรู้การพัฒนาพื้นที่สูงอย่างยั่งยืน และต่อยอดการขยายผลสำเร็จของโครงการหลวงไปสู่พื้นที่สูงอื่น โดย

1) ส่งเสริม สนับสนุนการวิจัยและพัฒนางานโครงการหลวง ในการสร้างองค์ความรู้และนวัตกรรมใหม่เพื่อให้โครงการหลวงเป็นต้นแบบและแหล่งเรียนรู้การพัฒนาพื้นที่สูงอย่างยั่งยืน และเสริมสร้างเครือข่ายความร่วมมือและแลกเปลี่ยนการวิจัยและพัฒนาพื้นที่สูงทั้งในและต่างประเทศ เพื่อเป็นศูนย์กลางการวิจัย พัฒนา และการเรียนรู้ศาสตร์พระราชอาและการพัฒนาพื้นที่สูง

2) การขยายผลความสำเร็จงานโครงการหลวง โดยการพัฒนาและยกระดับชุมชนบนพื้นที่สูงที่อยู่ห่างไกล ทุกกันดาร ตามแนวทางโครงการหลวง เพื่อให้ชุมชนมีความอยู่ดีมีสุข มีความเข้มแข็ง และมีความยั่งยืนของสิ่งแวดล้อมบนพื้นที่สูง เป็นชุมชนต้นแบบและแหล่งเรียนรู้ด้านการพัฒนาพื้นที่สูงแบบโครงการหลวง สำหรับชุมชนอื่นๆ ต่อไป

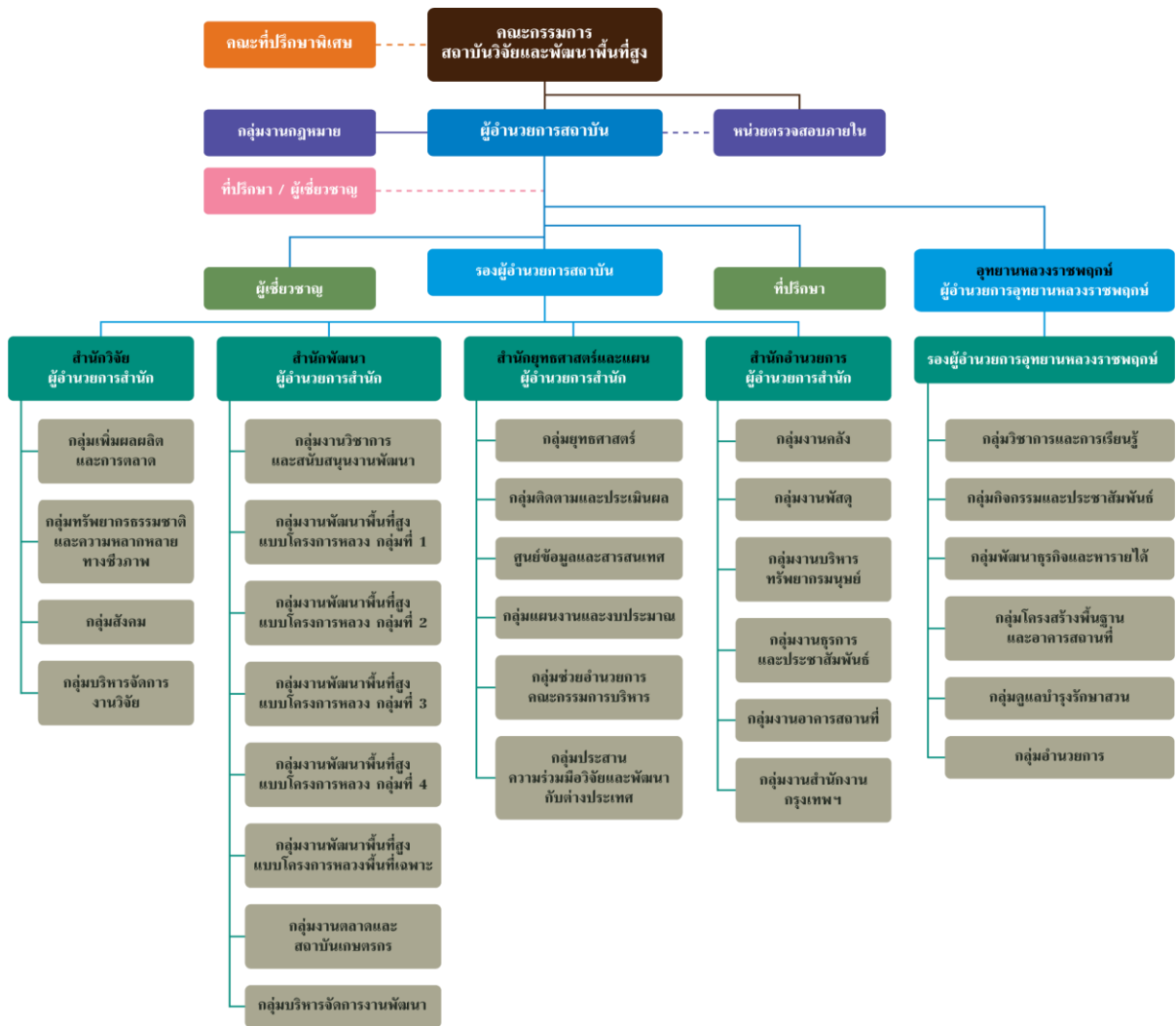
3) พัฒนาอุทยานหลวงราชพฤกษ์เป็นแหล่งเผยแพร่และเรียนรู้ทางการเกษตร พระราชกรณียกิจศาสตร์พระราช งานโครงการหลวง การวิจัยและพัฒนาพื้นที่สูง ความหลากหลายทางชีวภาพ วัฒนธรรม และการให้บริการสังคม

4) พัฒนาสถาบันให้เป็นองค์กรสมรรถนะสูง ทันสมัย ด้วยการพัฒนาระบบเทคโนโลยีดิจิทัล เพื่อรองรับการบริหารจัดการขององค์กรให้มีประสิทธิภาพสูง และรองรับการเป็นเครือข่ายของสังคม การเรียนรู้บนพื้นที่สูง ตลอดจนปรับโครงสร้างองค์กรและพัฒนาทรัพยากรบุคคลให้มีสมรรถนะและใช้เทคโนโลยีที่เหมาะสมเพื่อให้บรรลุพันธกิจด้วยหลักธรรมาภิบาล

## 1.6 ค่านิยม สวพส. : “HRDI Spirit”

- **Heart มุ่งสัมฤทธิ์** : การเรียนรู้ระดับองค์กร และความคล่องตัว การมุ่งเน้นความสำเร็จ และส่งมอบคุณค่า และผลลัพธ์
- **Responsibility มีความรับผิดชอบ** : ความเป็นเลิศ ที่มุ่งเน้นที่ลูกค้า และความรับผิดชอบต่อสังคม
- **Drive to Excellence มุ่งมอบความเป็นเลิศ** : มุมมองในเชิงระบบ การนำองค์กร อย่างมีวิสัยทัศน์และการจัดการเพื่อนวัตกรรม
- **Integrity ชูเชิดคุณธรรม** : ให้ความสำคัญต่อบุคลากร การจัดการ โดยใช้ข้อมูลจริง มีจริยธรรมและความโปร่งใส

## 1.7 โครงสร้างการบริหารงาน สวพส.



ข้อมูล ณ วันที่ 30 กันยายน 2565

## 1.8 คณะผู้บริหาร



นายวิรัตน์ ปราบทุกซ์  
ผู้อำนวยการสถาบันวิจัยและพัฒนาพื้นที่สูง



นางสาวทินรัตน์ พิทักษ์พงศ์เจริญ  
รองผู้อำนวยการสถาบัน  
ด้านบริหารจัดการ



นางสาวเพชรดา อยู่สุข  
รองผู้อำนวยการสถาบัน  
ด้านการพัฒนา



นางอานดา นรินทรายกุล  
ผู้อำนวยการอุทยานหลวงราชพฤกษ์



นายเมธี พยอมยงค์  
ที่ปรึกษา



นางวัชรรัฐ พรรณเรืองรอง  
หัวหน้าหน่วยตรวจสอบภายใน



นายภูธาดล ชีรอธิยุต  
รองผู้อำนวยการอุทยานหลวง  
ราชพฤกษ์



นางสาวอังฉรา กาวศุทธิ์  
ผู้อำนวยการสำนักวิจัย



นายสุรนนท์ ศรีวิวัฒน์  
ผู้อำนวยการสำนักอำนวยการ



นายอดิเรก อินดีะฟองคำ  
รักษาการแทนผู้อำนวยการ  
สำนักพัฒนา



นางสาวนภาพร มณฑานพรัตน์  
รักษาการแทนผู้อำนวยการ  
สำนักยุทธศาสตร์และแผน



## 2. หลักการ แนวคิด และวัตถุประสงค์ในการจัดทำนโยบายการกำกับดูแลองค์การที่ดี

### 2.1 หลักการและแนวคิดในการจัดทำนโยบายการกำกับดูแลองค์การที่ดี

การจัดทำนโยบายการกำกับดูแลองค์การที่ดีของสถาบันวิจัยและพัฒนาพื้นที่สูง (องค์การมหาชน) เป็นการประกาศเจตนารมณ์ขององค์การที่จะดำเนินการตอบสนองต่อการบริหารจัดการบ้านเมืองที่ดีตามหลักธรรมาภิบาล เพื่อให้องค์กรมีกระบวนการทำงานที่มีประสิทธิภาพ คุณธรรม โปร่งใส ตรวจสอบได้ โดยมุ่งผลประโยชน์สูงสุดแก่ประชาชน ดังนี้

พระราชกฤษฎีกาว่าด้วยหลักเกณฑ์และวิธีการบริหารกิจการบ้านเมืองที่ดี พ.ศ. 2546 ประกอบกับ มาตรา 3/1 และมาตรา 71/10 (5) แห่งพระราชบัญญัติระเบียบบริหารราชการแผ่นดิน พ.ศ. 2545 มุ่งเน้นให้ส่วนราชการใช้วิธีการบริหารกิจการบ้านเมืองที่ดีมาเป็นแนวทางในการปฏิบัติราชการ ดังต่อไปนี้

- 1) เกิดประโยชน์สุขของประชาชน
- 2) เกิดผลสัมฤทธิ์และเกิดความคุ้มค่าในเชิงภารกิจของรัฐ
- 3) ไม่มีขั้นตอนการปฏิบัติงานเกินความจำเป็น
- 4) มีการปรับปรุงภารกิจของส่วนราชการให้ทันต่อสถานการณ์
- 5) ประชาชนได้รับการอำนวยความสะดวกและได้รับการตอบสนองความต้องการ
- 6) มีการประเมินผลการปฏิบัติราชการอย่างสม่ำเสมอ

แนวทางการควบคุมดูแลกิจการของคณะกรรมการองค์การมหาชน กฎหมายได้กำหนดและออกแบบโครงสร้างการบริหารงานขององค์การมหาชนให้อยู่ภายใต้การควบคุมดูแลของคณะกรรมการ ซึ่งคณะกรรมการดังกล่าวนี้อยู่ภายใต้การกำกับดูแลของรัฐมนตรีผู้รักษาการ ดังนั้น คณะกรรมการขององค์การมหาชนจะรับผิดชอบรายงานต่อรัฐมนตรีผู้รักษาการ และการดำเนินงานขององค์การมหาชน นับเป็นส่วนหนึ่งในภาพรวมของผลงานของกระทรวง โดยองค์การมหาชนจะต้องรับผิดชอบต่อผลงานต่อสาธารณชนหรือประชาชนในฐานะที่เป็นองค์กรของรัฐที่ใช้งบประมาณแผ่นดินด้วย โดยคณะกรรมการองค์การมหาชนจะต้องกำกับดูแลองค์การมหาชน ดังนี้

1) สร้างระบบกำกับดูแลที่ดีในองค์การมหาชนเพื่อให้สามารถตรวจสอบการดำเนินงานตามนโยบายของภาครัฐได้อย่างมีประสิทธิภาพ

2) กำกับดูแลให้องค์การมหาชนปฏิบัติงานให้เป็นไปตามกฎหมายและไม่ดำเนินการนอกขอบเขตที่กฎหมายให้อำนาจไว้

3) กำกับดูแลให้องค์การมหาชนจัดให้มีหลักเกณฑ์การบริหารกิจการบ้านเมืองที่ดีตามพระราชกฤษฎีกาว่าด้วยหลักเกณฑ์และวิธีการบริหารกิจการบ้านเมืองที่ดี พ.ศ. 2546

สำนักงาน ก.พ.ร. ได้จัดทำเกณฑ์คุณภาพการบริหารจัดการภาครัฐ เพื่อส่งเสริมและสนับสนุนให้ส่วนราชการต่างๆ นำไปใช้ในการยกระดับและพัฒนาคุณภาพการบริหารจัดการให้เป็นหน่วยงานที่มีผลการปฏิบัติงานสูง และมีมาตรฐานการทำงานเทียบเคียงกับมาตรฐานสากล รวมทั้งจัดทำเครื่องมือประเมินสถานะของหน่วยงานภาครัฐในการเป็นระบบราชการ 4.0 หรือ PMQA 4.0 ในการดำเนินการพัฒนาองค์กร และส่งเสริมให้หน่วยงานภาครัฐมีการพัฒนาองค์กรไปสู่ “ระบบราชการ 4.0” ที่มีการทำงานอย่างเปิดกว้างและเชื่อมโยงถึงกัน (Open & Connected Government) ยึดประชาชนเป็นศูนย์กลาง (Citizen-Centric Government) และเป็นองค์กรที่มีขีดสมรรถนะสูงและทันสมัย (Smart & High Performance Government) โดยอาศัยปัจจัยหลักสำคัญ คือ การสานพลังทุกภาคส่วน (Collaboration)

การสร้างนวัตกรรม (Innovation) และการปรับเข้าสู่การเป็นดิจิทัล (Digitization/Digitalization) ตามที่สำนักงาน ก.พ.ร. ได้พัฒนาขึ้น ซึ่งตามหลักเกณฑ์ในคู่มือการประเมินสถานะของหน่วยงานภาครัฐในการเป็นระบบราชการ 4.0 ของหมวด ๑ การนำองค์กรนั้น ส่วนหนึ่งได้ให้ความสำคัญและมุ่งเน้นให้ส่วนราชการมีการกำหนดนโยบายการกำกับดูแลที่ดี ผู้บริหารต้องวางนโยบายเกี่ยวกับรัฐ สังคมและสิ่งแวดล้อม ผู้รับบริการและผู้มีส่วนได้ส่วนเสีย และผู้ปฏิบัติงาน รวมทั้งกำหนดแนวทางปฏิบัติ และมาตรการหรือโครงการเพื่อให้บรรลุผลตามนโยบายขององค์กร มีระบบการกำกับดูแลที่เสริมสร้างความโปร่งใส และการป้องกันทุจริต รวมทั้งระบบการตรวจสอบที่มีประสิทธิภาพ และมีการบริหารงานตามหลักธรรมาภิบาล

## 2.2 วัตถุประสงค์ในการจัดทำนโยบายการกำกับดูแลองค์กรที่ดี

เพื่อให้การปฏิบัติงานของสถาบันวิจัยและพัฒนาพื้นที่สูง (องค์การมหาชน) มีผลในทางปฏิบัติอย่างแท้จริงและเกิดประโยชน์กับทุกฝ่าย การจัดทำนโยบายการกำกับดูแลองค์กรที่ดี จึงได้ยึดหลักการที่สำคัญเพื่อให้บรรลุวัตถุประสงค์ ดังต่อไปนี้

- 1) เพื่อเป็นนโยบายและแนวทางปฏิบัติที่ชัดเจนสำหรับส่งเสริมธรรมาภิบาลให้เกิดขึ้นในองค์กร และสามารถนำไปปฏิบัติและติดตามผลได้อย่างเป็นรูปธรรม
- 2) เพื่อใช้เป็นแนวทางตรวจสอบการปฏิบัติงานตามหลักธรรมาภิบาล ทั้งนี้เพื่อมิให้เกิดการแสวงหาผลประโยชน์ส่วนตน อันจะทำให้เกิดความสูญเสียต่อรัฐ สังคม สิ่งแวดล้อม องค์กร ผู้รับบริการ ผู้มีส่วนได้ส่วนเสีย และผู้ปฏิบัติงาน
- 3) เพื่อสร้างการยอมรับ ความน่าเชื่อถือ ความไว้วางใจ ความมั่นใจและศรัทธาให้เกิดขึ้นกับผู้รับบริการ ผู้มีส่วนได้ส่วนเสีย และประชาชนทั่วไป

## หมวดที่ 2

### นโยบายการกำกับดูแลองค์กรที่ดี

สถาบันวิจัยและพัฒนาพื้นที่สูง (องค์การมหาชน) หรือ สวพส. มีความมุ่งมั่นต่อการบริหารงานตามหลักธรรมาภิบาล มุ่งผลสัมฤทธิ์และสร้างความยั่งยืนให้กับการพัฒนาพื้นที่สูงในทุกมิติ สร้างคุณประโยชน์ต่อประเทศชาติ ผู้รับบริการ ผู้มีส่วนได้ส่วนเสีย และองค์กร ดำเนินงานให้เป็นไปตามวัตถุประสงค์การจัดตั้ง สอดคล้องกับแผนยุทธศาสตร์ชาติ ระยะ 20 ปี แผนแม่บทภายใต้ยุทธศาสตร์ชาติ แผนการวิจัยและพัฒนาพื้นที่สูง ระยะ 8 ปี (พ.ศ. 2563 - 2570) และแผนปฏิบัติการด้านการพัฒนาพื้นที่สูงอย่างยั่งยืน ระยะ 5 ปี (พ.ศ. 2566-2570) โดยได้กำหนดนโยบายกำกับดูแลกิจการที่ดี ประกอบด้วย นโยบายหลักและแนวทางปฏิบัติ ภายใต้กรอบนโยบายด้านรัฐ สังคมและสิ่งแวดล้อม นโยบายด้านการให้บริการและการมีส่วนร่วมของผู้มีส่วนได้ส่วนเสีย นโยบายด้านองค์กรที่ดี สังคมและสิ่งแวดล้อม นโยบายด้านการให้บริการและการมีส่วนร่วมของผู้มีส่วนได้ส่วนเสีย นโยบายด้านองค์กร และนโยบายด้านผู้ปฏิบัติงาน ดังนี้

### ประกาศนโยบายการกำกับดูแลองค์กรที่ดี สถาบันวิจัยและพัฒนาพื้นที่สูง (องค์การมหาชน) ประจำปีงบประมาณ พ.ศ. 2566



1

#### นโยบายด้านรัฐ สังคมและสิ่งแวดล้อม

บริหารงานโดยมุ่งเน้นสัมฤทธิ์ผลต่อการพัฒนาพื้นที่สูงและสร้างความยั่งยืนให้กับประเทศชาติ ผู้รับบริการ ผู้มีส่วนได้ส่วนเสีย และองค์กร สนับสนุนนโยบายของรัฐบาล รวมทั้งส่งเสริมผลักดันการดำเนินงานที่มีความสำคัญ และเป็นประโยชน์ต่อสังคมและสิ่งแวดล้อม

2

#### นโยบายด้านการให้บริการและการมีส่วนร่วมของผู้มีส่วนได้ส่วนเสีย

ยึดประชาชนเป็นศูนย์กลาง ทำงานในเชิงรุกและมองไปข้างหน้า ยกระดับคุณภาพการให้บริการ เพื่อตอบสนองความต้องการ และสร้างความพึงพอใจแก่ผู้รับบริการ ผู้มีส่วนได้ส่วนเสียให้เข้าถึงบริการได้อย่างรวดเร็ว สะดวก กั้นสมัย โปร่งใส และสุจริต โดยนำเทคโนโลยีดิจิทัลที่ทันสมัยมาประยุกต์ใช้

3

#### นโยบายด้านองค์กร

น้อมนำหลักปรัชญาของเศรษฐกิจพอเพียงมาใช้ในการดำเนินงาน สื่อสารนโยบายและถ่ายทอดสู่การปฏิบัติ ส่งเสริมการสร้างวัฒนธรรมองค์กรที่เอื้อต่อการทำงาน สนับสนุนให้มีการสื่อสารองค์ความรู้สร้างสรรคและเสริมสร้างภาพลักษณ์ที่ดี ส่งเสริมให้มีการนำเทคโนโลยีดิจิทัลมาใช้ในการปฏิบัติงาน สร้างสภาพแวดล้อมในการทำงานให้เป็นไปตามมาตรฐานและมีประสิทธิภาพ รวมทั้งมีการเปิดเผยข้อมูล มีความโปร่งใส และตรวจสอบได้

4

#### นโยบายด้านผู้ปฏิบัติงาน

ส่งเสริมให้ระบบการบริหารจัดการด้านบุคลากรที่มีประสิทธิภาพและทันสมัย ตอบสนองต่อการขับเคลื่อนภารกิจขององค์กร สนับสนุนให้บุคลากรพัฒนาตนเอง มีคุณธรรมและจริยธรรม สร้างแรงจูงใจในการปฏิบัติงานและมุ่งเน้นผลสัมฤทธิ์ มีคุณภาพชีวิตในการทำงานที่ดี



สแกนที่นี้

รศ.กัญญาพร คุ้มช่วยผู้อำนวยการคณะกรรมการบริหารสถาบันวิจัยและพัฒนาพื้นที่สูง (องค์การมหาชน)



<https://www.hrdi.or.th/>



<https://www.facebook.com/hrdi.or.th/>



<https://www.youtube.com/user/HRDIPublicOrg>



853-328486-8

นายชวลิต ชูขจร  
ประธานกรรมการสถาบัน

### 1. นโยบายด้านรัฐ สังคมและสิ่งแวดล้อม

บริหารงานโดยมุ่งเน้นสัมฤทธิ์ผลต่อการพัฒนาพื้นที่สูงและสร้างความยั่งยืนให้กับประเทศชาติ ผู้รับบริการ ผู้มีส่วนได้ส่วนเสีย และองค์กร สนับสนุนนโยบายของรัฐบาล รวมทั้งส่งเสริมผลักดันการดำเนินงานที่มีความสำคัญและเป็นประโยชน์ต่อสังคมและสิ่งแวดล้อม

#### แนวทางปฏิบัติ

1.1 ต่อยอด สร้างองค์ความรู้ใหม่และนวัตกรรม เพื่อรองรับการเปลี่ยนแปลงและแก้ไขปัญหาสำคัญ สำหรับการสนับสนุนงานโครงการหลวงและชุมชนบนพื้นที่สูงในการดำรงชีวิตร่วมกับสิ่งแวดล้อมที่ยั่งยืน ด้วยหลักปรัชญาของเศรษฐกิจพอเพียง โมเดลเศรษฐกิจสู่การพัฒนาที่ยั่งยืน (Bio-Circular-Green Economy) เป้าหมายของการพัฒนาที่ยั่งยืน (Sustainable Development Goals) และการปล่อยก๊าซเรือนกระจกสุทธิเป็นศูนย์ (Net Zero Emissions)

1.2 สนับสนุนงานโครงการหลวงและการดำเนินงานของศูนย์วิจัยชนกาธิเบศรดำริ เพื่อมุ่งสู่การเป็น ศูนย์กลางงานวิจัยและการพัฒนาบนพื้นที่สูง

1.3 กระจายการพัฒนาและขยายผลสำเร็จงานโครงการหลวงไปช่วยเหลือผู้ด้อยโอกาสและชุมชน เพราะบางบนพื้นที่สูงให้เกิดประโยชน์อย่างกว้างขวาง เพื่อแก้ไขปัญหาความยากจน ปัญหาด้านสังคม ปัญหาการเสื่อมโทรมของสิ่งแวดล้อม และปัญหาการขาดแคลนปัจจัยพื้นฐานที่จำเป็นต่อการดำรงชีวิต

1.4 ส่งเสริมให้ชุมชนเป้าหมายมีความมั่นคงในอาชีพและรายได้ ลดความเหลื่อมล้ำในสังคม จากการนำองค์ความรู้จากงานโครงการหลวงและผลวิจัยไปใช้ประโยชน์ กระจายการเรียนรู้สู่ชุมชนที่อยู่ห่างไกล

1.5 พัฒนาผู้นำเกษตรกรและองค์กรชุมชนให้มีความเข้มแข็งพึ่งพาตนเองได้ โดยกระบวนการมีส่วนร่วมเพื่อเป็นกลไกการขับเคลื่อนการพัฒนาพื้นที่สูงอย่างยั่งยืน

1.6 ส่งเสริมให้ชุมชนมีการอนุรักษ์ทรัพยากรธรรมชาติ แหล่งต้นน้ำ ให้มีความอุดมสมบูรณ์ จัดทำแผนที่ดินรายแปลง กำหนดขอบเขตพื้นที่ป่าและพื้นที่ทำกินอย่างมีส่วนร่วม และส่งเสริมการปรับระบบเกษตรให้เป็นมิตรต่อสิ่งแวดล้อม

1.7 สร้างมูลค่าเพิ่มจากภูมิปัญญาและความหลากหลายทางชีวภาพ ด้านลิขสิทธิ์ สิทธิบัตร และสิ่งบ่งชี้ทางภูมิศาสตร์ รวมทั้งนวัตกรรมใหม่ๆ ของผลิตภัณฑ์ชุมชน เพื่อประโยชน์ในเชิงพาณิชย์

1.8 พัฒนาอุทยานหลวงราชพฤกษ์ให้เป็นแหล่งเรียนรู้ทางการเกษตร พระราชกรณียกิจ งานโครงการหลวง การวิจัยและพัฒนาพื้นที่สูง ความหลากหลายทางชีวภาพ เป็นแหล่งท่องเที่ยวทางการเกษตรและวัฒนธรรมที่เป็นมิตรกับสิ่งแวดล้อม และมุ่งไปสู่การปล่อยก๊าซเรือนกระจกสุทธิเป็นศูนย์ (Net zero emissions)

## 2. นโยบายด้านการให้บริการและการมีส่วนร่วมของผู้มีส่วนได้ส่วนเสีย

ยึดประชาชนเป็นศูนย์กลาง ทำงานในเชิงรุกและมองไปข้างหน้า ยกระดับคุณภาพการให้บริการ เพื่อตอบสนองความต้องการและสร้างความพึงพอใจแก่ผู้รับบริการ ผู้มีส่วนได้ส่วนเสียให้เข้าถึงบริการ ได้อย่างรวดเร็ว สะดวก ทันสมัย โปร่งใส และสุจริต โดยนำเทคโนโลยีดิจิทัลที่ทันสมัยมาประยุกต์ใช้

แนวทางปฏิบัติ

2.1 ให้บริการด้วยความเสมอภาคไม่เลือกปฏิบัติ ส่งเสริมการสื่อสารแบบสองทาง รับฟังข้อคิดเห็น ความต้องการ ความคาดหวังของผู้รับบริการและผู้มีส่วนได้ส่วนเสีย เพื่อนำมาพัฒนาและปรับปรุง ประสิทธิภาพการให้บริการอย่างต่อเนื่อง

2.2 พัฒนาระบบการบริการให้มีคุณภาพ เกิดความสะดวก ทันสมัย โปร่งใส และสุจริต ลดขั้นตอนที่ไม่จำเป็น

2.3 พัฒนานวัตกรรมบริการโดยผลักดันให้นำเทคโนโลยีดิจิทัลที่ทันสมัยมาประยุกต์ใช้และปรับปรุงการให้บริการ และช่องทางการเรียนรู้

2.4 เปิดช่องทางในการแจ้งเบาะแสหรือข้อร้องเรียนจากการกระทำผิดกฎหมาย จรรยาบรรณ พฤติกรรมที่อาจสื่อถึงการทุจริตและการประพฤติมิชอบของบุคคลในองค์กร

## 3. นโยบายด้านองค์กร

น้อมนำหลักปรัชญาของเศรษฐกิจพอเพียงมาใช้ในการดำเนินงาน สื่อสารนโยบายและถ่ายทอดสู่การปฏิบัติ ส่งเสริมการสร้างวัฒนธรรมองค์กรที่เอื้อต่อการทำงาน สนับสนุนให้มีการสื่อสารองค์กรอย่างสร้างสรรค์และเสริมสร้างภาพลักษณ์ที่ดี ส่งเสริมให้มีการนำเทคโนโลยีดิจิทัลมาใช้ในการปฏิบัติงาน สร้างสภาพแวดล้อมในการทำงานให้เป็นไปตามมาตรฐานและมีประสิทธิภาพ รวมทั้งมีการเปิดเผยข้อมูล มีความโปร่งใส และตรวจสอบได้

แนวทางปฏิบัติ

3.1 พัฒนาระบบการสื่อสารเพื่อให้รองรับต่อการเปลี่ยนแปลง เป็นที่พึ่ง ที่เชื่อถือและไว้วางใจของประชาชน ทำงานร่วมกันแบบบูรณาการกับทุกภาคส่วนอย่างแท้จริง ในเชิงยุทธศาสตร์ตั้งแต่ระดับการวางนโยบายไปจนถึงการนำไปปฏิบัติ

3.2 รวบรวม จัดเก็บ สังเคราะห์ข้อมูลพื้นที่สูง สื่อสารเชิงรุกและเปิดเผยข้อมูลข่าวสารขององค์กร ผ่านช่องทางต่างๆ เพื่อให้ผู้รับบริการและผู้มีส่วนได้ส่วนเสียเข้าถึงได้ง่าย

3.3 จัดทำแผนการปฏิบัติงาน คู่มือการปฏิบัติงาน รวมทั้งมีกระบวนการกำกับ ดูแล ติดตามและ ประเมินผลที่มีประสิทธิภาพ

3.4 กำหนดให้มีระบบการตรวจสอบ ระบบการควบคุมภายใน การบริหารความเสี่ยง เพื่อป้องกัน และควบคุมความเสียหายที่อาจเกิดขึ้นกับองค์กร

3.5 ปรับปรุงระเบียบและกฎหมายที่เกี่ยวข้องให้เหมาะสมกับเหตุการณ์ปัจจุบัน เพื่อให้เกิด ประสิทธิภาพและความคล่องตัวในการปฏิบัติงาน รวมทั้งให้ความรู้และสร้างความเข้าใจกับบุคลากร

3.6 นำเทคโนโลยีดิจิทัลมาสนับสนุนการทำงานให้ง่าย สะดวก ลดขั้นตอน เพื่อขับเคลื่อนสู่องค์กรดิจิทัล

3.7 พัฒนาประสิทธิภาพการบริหารจัดการ จัดทำแผนการดำเนินงานเพื่อยกระดับการบริหาร จัดการองค์กรให้เป็นไปตามมาตรฐานแนวทางการบริหารจัดการภาครัฐแนวใหม่

3.8 เสริมสร้างภาพลักษณ์ที่ดี สร้างความน่าเชื่อถือไว้วางใจและการยอมรับจากผลสัมฤทธิ์ของงาน

3.9 น้อมนำหลักปรัชญาของเศรษฐกิจพอเพียงไปสู่การปฏิบัติ ส่งเสริมหลักธรรมาภิบาลในองค์กร โดยดำเนินงานตามเกณฑ์การประเมินคุณธรรมและความโปร่งใส

#### 4. นโยบายด้านผู้ปฏิบัติงาน

ส่งเสริมให้มีระบบการบริหารจัดการด้านบุคลากรที่มีประสิทธิภาพและทันสมัย ตอบสนองต่อ การขับเคลื่อนภารกิจขององค์กร สนับสนุนให้บุคลากรมีการพัฒนาตนเอง มีคุณธรรมและจริยธรรม สร้างแรงจูงใจในการปฏิบัติงานและมุ่งเน้นผลสัมฤทธิ์ มีคุณภาพชีวิตในการทำงานที่ดี

##### แนวทางปฏิบัติ

4.1 ปฏิบัติต่อบุคลากรทุกคนด้วยความเคารพในเกียรติและศักดิ์ศรี

4.2 พัฒนาระบบการบริหารงานบุคคล สร้างความก้าวหน้าในอาชีพ (Career Progression) เตรียมความพร้อมของบุคลากรเพื่อทดแทนตำแหน่งสำคัญ (Succession Planning) และการหมุนเวียน เปลี่ยนงาน (Job Rotation) รวมทั้งปรับปรุงสวัสดิการและประโยชน์เพื่อเกื้อกูลอื่นสำหรับผู้ปฏิบัติงาน

4.3 สนับสนุนให้บุคลากรได้รับการพัฒนาทักษะความรู้ให้สามารถปฏิบัติงานได้หลากหลาย เปิดโอกาสให้บุคลากรมีความก้าวหน้าในการทำงาน มีความรอบรู้ มีความสามารถในการตัดสินใจ พร้อมรับ ความเปลี่ยนแปลงและปัญหาที่มีความซับซ้อนมากยิ่งขึ้น

4.4 ให้ความสำคัญกับการสร้างบรรยากาศและวัฒนธรรมในการทำงาน การคิดค้นวิธีการทำงาน ใหม่ๆ เพื่อส่งเสริมกระบวนการแลกเปลี่ยนเรียนรู้และแสดงความคิดเห็นเกี่ยวกับการพัฒนาและปรับปรุง องค์กร รวมทั้งการสร้างแรงจูงใจในการทำงาน เพื่อให้บุคลากรเกิดความรักและผูกพันต่อองค์กร

4.5 สนับสนุนและส่งเสริมให้บุคลากรยึดมั่นในคุณธรรมและจริยธรรม มีความซื่อสัตย์สุจริต เสียสละ อดทน ขยันหมั่นเพียร และมีระเบียบวินัยทั้งต่อตนเองและส่วนรวม

4.6 เปิดโอกาสให้บุคลากรมีช่องทางการสื่อสาร เสนอแนะ และร้องทุกข์ ในเรื่องที่เกี่ยวข้อง กับการทำงาน ซึ่งข้อเสนอต่างๆ จะได้รับการพิจารณาแก้ไข เพื่อให้เกิดประโยชน์แก่ทุกฝ่าย และสร้าง ความสัมพันธ์อันดีในการทำงานร่วมกัน

4.7 ห้ามบุคลากรเรียกร้อง หรือรับผลประโยชน์ หรือทรัพย์สินใด ที่ส่อไปในทางจงใจให้ปฏิบัติหรือ ละเว้นการปฏิบัติหน้าที่ในทางที่มีชอบ หรืออาจทำให้องค์กรเสียประโยชน์อันชอบธรรม

โดยนโยบายการกำกับดูแลองค์การที่ดีของสถาบันวิจัยและพัฒนาพื้นที่สูง (องค์การมหาชน) ได้รับความเห็นชอบจากคณะกรรมการสถาบันวิจัยและพัฒนาพื้นที่สูง ในคราวการประชุมครั้งที่ 2/2566 เมื่อวันที่ 22 กุมภาพันธ์ 2566 และนายชวลิต ชูขจร ประธานกรรมการสถาบันฯ ได้ลงนามในประกาศคณะกรรมการสถาบันวิจัยและพัฒนาพื้นที่สูง เมื่อวันที่ 23 กุมภาพันธ์ 2566

### หมวดที่ 3

#### แนวทางการส่งเสริมและผลักดันการปฏิบัติตามนโยบายการกำกับดูแลองค์กรที่ดี

เพื่อให้การปฏิบัติงานมีประสิทธิภาพตามนโยบายการกำกับดูแลองค์กรที่ดีของสถาบันวิจัยและพัฒนาพื้นที่สูง (องค์การมหาชน) หรือ สวพส. จึงกำหนดหลักปฏิบัติที่สำคัญ ดังนี้

1. สวพส. จะสื่อสารให้บุคลากรทุกคนได้รับทราบและมีความเข้าใจเกี่ยวกับนโยบายการกำกับดูแลองค์กรที่ดีอย่างทั่วถึง

2. สวพส. จะจัดระบบบริหารธรรมาภิบาลที่มีประสิทธิภาพ เพื่อให้ทุกคนมั่นใจว่าบุคลากรและองค์กรจะปฏิบัติตามมาตรฐานแนวทางการปฏิบัติตามนโยบายการกำกับดูแลองค์กรที่ดีฉบับนี้อย่างเคร่งครัด โดยจะถือเสมือนว่าเป็นวินัยอย่างหนึ่งที่บุคลากรทุกระดับต้องทำความเข้าใจ ยึดมั่น และปฏิบัติตามให้ถูกต้อง

3. สวพส. คาดหวังให้บุคลากรทุกคนมีการรายงานโดยสุจริตถึงการปฏิบัติที่ขัดหรือสงสัยว่าจะขัดต่อหลักการต่างๆ ในนโยบายฉบับนี้ ต่อผู้บังคับบัญชาโดยตรง หรือในกรณีที่ไม้อาจรายงานต่อผู้บังคับบัญชาได้อาจขอคำปรึกษาจากผู้บริหารระดับสูง โดยข้อมูลที่ให้นำไปให้ถือปฏิบัติเป็นข้อมูลลับ ทั้งนี้ ผู้บังคับบัญชาเองก็มีหน้าที่ในการสอดส่องดูแล และให้คำแนะนำผู้ใต้บังคับบัญชาตามลำดับชั้นให้ปฏิบัติ ให้สอดคล้องกับแนวทางการปฏิบัติตามนโยบายการกำกับดูแลองค์กรที่ดีฉบับนี้

4. นโยบายการกำกับดูแลองค์กรที่ดีฉบับนี้ จะมีการพิจารณาปรับปรุงให้เป็นปัจจุบันและทันสมัยทุกปี

5. สวพส. จะจัดให้มีการส่งเสริมการปฏิบัติตามนโยบายการกำกับดูแลองค์กรที่ดีอย่างเป็นระบบ รวมทั้งมีการประเมินตนเองอย่างสม่ำเสมอ

6. หากผู้ใดมีข้อสงสัยเกี่ยวกับความหมาย แนวทางปฏิบัติ หรือต้องการคำแนะนำเกี่ยวกับนโยบายการกำกับดูแลองค์กรที่ดีฉบับนี้ สามารถติดต่อหรือสอบถามได้ที่ ฝ่ายเลขานุการคณะกรรมการสถาบันวิจัยและพัฒนาพื้นที่สูง กลุ่มช่วยอำนวยความสะดวกกรรมการบริหาร สำนักยุทธศาสตร์และแผน หมายเลขโทรศัพท์ภายใน 1301

## ภาคผนวก





ประกาศคณะกรรมการสถาบันวิจัยและพัฒนาพื้นที่สูง  
เรื่อง นโยบายการกำกับดูแลกิจการที่ดี ของสถาบันวิจัยและพัฒนาพื้นที่สูง (องค์การมหาชน) หรือ สวพส.

สถาบันวิจัยและพัฒนาพื้นที่สูง (องค์การมหาชน) หรือ สวพส. มีความมุ่งมั่นต่อการบริหารงานตามหลักธรรมาภิบาล มุ่งผลสัมฤทธิ์และสร้างความยั่งยืนให้กับการพัฒนาพื้นที่สูงในทุกมิติ สร้างคุณประโยชน์ต่อประเทศไทย ผู้รับบริการ ผู้มีส่วนได้ส่วนเสีย และองค์กร ดำเนินงานให้เป็นไปตามวัตถุประสงค์การจัดตั้งสอดคล้องกับแผนยุทธศาสตร์ชาติ ระยะ ๒๐ ปี แผนแม่บทภายใต้ยุทธศาสตร์ชาติ แผนการวิจัยและพัฒนาพื้นที่สูง ระยะ ๘ ปี (พ.ศ. ๒๕๖๓ - ๒๕๗๐) และแผนปฏิบัติการด้านการพัฒนาพื้นที่สูงอย่างยั่งยืน ระยะ ๕ ปี (พ.ศ. ๒๕๖๖-๒๕๗๐) โดยได้กำหนดนโยบายกำกับดูแลกิจการที่ดี ประกอบด้วย นโยบายหลักและแนวทางปฏิบัติภายใต้กรอบนโยบายด้านรัฐ สังคมและสิ่งแวดล้อม นโยบายด้านการให้บริการและการมีส่วนร่วมของผู้มีส่วนได้ส่วนเสีย นโยบายด้านองค์กร และนโยบายด้านผู้ปฏิบัติงาน ดังนี้

**๑. นโยบายด้านรัฐ สังคมและสิ่งแวดล้อม**

บริหารงานโดยมุ่งเน้นสัมฤทธิ์ผลต่อการพัฒนาพื้นที่สูงและสร้างความยั่งยืนให้กับประเทศไทย ผู้รับบริการ ผู้มีส่วนได้ส่วนเสีย และองค์กร สนับสนุนนโยบายของรัฐบาล รวมทั้งส่งเสริมผลักดันการดำเนินงานที่มีความสำคัญและเป็นประโยชน์ต่อสังคมและสิ่งแวดล้อม

**แนวทางปฏิบัติ**

- ๑.๑ ต่อยอด สร้างองค์ความรู้ใหม่และนวัตกรรม เพื่อรองรับการเปลี่ยนแปลงและแก้ไขปัญหาสำคัญ สำหรับการสนับสนุนงานโครงการหลวงและชุมชนบนพื้นที่สูงในการดำรงชีวิตร่วมกับสิ่งแวดล้อมที่ยั่งยืน ด้วยหลักปรัชญาของเศรษฐกิจพอเพียง โมเดลเศรษฐกิจสู่การพัฒนาที่ยั่งยืน (Bio-Circular-Green Economy) เป้าหมายของการพัฒนาที่ยั่งยืน (Sustainable Development Goals) และการปล่อยก๊าซเรือนกระจกสุทธิเป็นศูนย์ (Net Zero Emissions)
- ๑.๒ สนับสนุนงานโครงการหลวงและการดำเนินงานของศูนย์วิจัยชนกาธิเบศรดำริ เพื่อมุ่งสู่การเป็นศูนย์กลางงานวิจัยและการพัฒนาบนพื้นที่สูง
- ๑.๓ กระจายการพัฒนาและขยายผลสำเร็จงานโครงการหลวงไปช่วยเหลือผู้ด้อยโอกาสและชุมชนเปราะบางบนพื้นที่สูงให้เกิดประโยชน์อย่างกว้างขวาง เพื่อแก้ไขปัญหาความยากจน ปัญหาด้านสังคม ปัญหาการเสื่อมโทรมของสิ่งแวดล้อม และปัญหาการขาดแคลนปัจจัยพื้นฐานที่จำเป็นต่อการดำรงชีวิต
- ๑.๔ ส่งเสริมให้ชุมชนเป้าหมายมีความมั่นคงในอาชีพและรายได้ ลดความเหลื่อมล้ำในสังคม จากการนำองค์ความรู้จากงานโครงการหลวงและผลวิจัยไปใช้ประโยชน์ กระจายการเรียนรู้สู่ชุมชนที่อยู่ห่างไกล
- ๑.๕ พัฒนาผู้นำเกษตรกรและองค์กรชุมชนให้มีความเข้มแข็งพึ่งพาตนเองได้ โดยกระบวนการมีส่วนร่วมเพื่อเป็นกลไกการขับเคลื่อนการพัฒนาพื้นที่สูงอย่างยั่งยืน
- ๑.๖ ส่งเสริมให้ชุมชนมีการอนุรักษ์ทรัพยากรธรรมชาติ แหล่งต้นน้ำ ให้มีความอุดมสมบูรณ์ จัดทำแผนที่ดินรายแปลง กำหนดขอบเขตพื้นที่ป่าและพื้นที่ทำกินอย่างมีส่วนร่วม และส่งเสริมการปรับระบบเกษตรให้เป็นมิตรต่อสิ่งแวดล้อม
- ๑.๗ สร้างมูลค่าเพิ่มจากภูมิปัญญาและความหลากหลายทางชีวภาพ ด้านลิขสิทธิ์ ลิขสิทธิ์ และสิ่งบ่งชี้ทางภูมิศาสตร์ รวมทั้งนวัตกรรมใหม่ๆ ของผลิตภัณฑ์ชุมชน เพื่อประโยชน์ในเชิงพาณิชย์

๑.๘ พัฒนา...

- ๑.๘ พัฒนาอุทยานหลวงราชพฤกษ์ให้เป็นแหล่งเรียนรู้ทางการเกษตร พระราชกรณียกิจ งานโครงการหลวง การวิจัยและพัฒนาพื้นที่สูง ความหลากหลายทางชีวภาพ เป็นแหล่งท่องเที่ยวทางการเกษตร และวัฒนธรรมที่เป็นมิตรกับสิ่งแวดล้อม และมุ่งไปสู่การปล่อยก๊าซเรือนกระจกสุทธิเป็นศูนย์ (Net zero emissions)

## ๒. นโยบายด้านการให้บริการและการมีส่วนร่วมของผู้มีส่วนได้ส่วนเสีย

ยึดประชาชนเป็นศูนย์กลาง ทำงานในเชิงรุกและมองไปข้างหน้า ยกระดับคุณภาพการให้บริการ เพื่อตอบสนองความต้องการและสร้างความพึงพอใจแก่ผู้รับบริการ ผู้มีส่วนได้ส่วนเสียให้เข้าถึงบริการได้อย่างรวดเร็ว สะดวก ทันสมัย โปร่งใส และสุจริต โดยนำเทคโนโลยีดิจิทัลที่ทันสมัยมาประยุกต์ใช้

### แนวทางปฏิบัติ

- ๒.๑ ให้บริการด้วยความเสมอภาคไม่เลือกปฏิบัติ ส่งเสริมการสื่อสารแบบสองทาง รับฟังข้อคิดเห็น ความต้องการ ความคาดหวังของผู้รับบริการและผู้มีส่วนได้ส่วนเสีย เพื่อนำมาพัฒนาและปรับปรุงประสิทธิภาพการให้บริการอย่างต่อเนื่อง
- ๒.๒ พัฒนาระบบการบริการให้มีคุณภาพ เกิดความสะดวก ทันสมัย โปร่งใส และสุจริต ลดขั้นตอนที่ไม่จำเป็น
- ๒.๓ พัฒนาวัดกรรมการบริการโดยผลักดันให้นำเทคโนโลยีดิจิทัลที่ทันสมัยมาประยุกต์ใช้และปรับปรุงการให้บริการ และช่องทางการเรียนรู้
- ๒.๔ เปิดช่องทางในการแจ้งเบาะแสหรือข้อร้องเรียนจากการกระทำผิดกฎหมาย จรรยาบรรณ พฤติกรรม ที่อาจส่งถึงการทุจริตและการประพฤติมิชอบของบุคคลในองค์กร

## ๓. นโยบายด้านองค์กร

น้อมนำหลักปรัชญาของเศรษฐกิจพอเพียงมาใช้ในการดำเนินงาน สื่อสารนโยบายและถ่ายทอดสู่การปฏิบัติ ส่งเสริมการสร้างวัฒนธรรมองค์กรที่เอื้อต่อการทำงาน สนับสนุนให้มีการสื่อสารองค์กรอย่างสร้างสรรค์ และเสริมสร้างภาพลักษณ์ที่ดี ส่งเสริมให้มีการนำเทคโนโลยีดิจิทัลมาใช้ในการปฏิบัติงาน สร้างสภาพแวดล้อมในการทำงานให้เป็นไปตามมาตรฐานและมีประสิทธิภาพ รวมทั้งมีการเปิดเผยข้อมูล มีความโปร่งใส และตรวจสอบได้

### แนวทางปฏิบัติ

- ๓.๑ พัฒนาระบบการเพื่อให้องค์กรรับการเปลี่ยนแปลง เป็นที่พึ่ง ที่เชื่อถือและไว้วางใจของประชาชน ทำงานร่วมกันแบบบูรณาการกับทุกภาคส่วนอย่างแท้จริง ในเชิงยุทธศาสตร์ตั้งแต่ระดับการวางนโยบายไปจนถึงการนำไปปฏิบัติ
- ๓.๒ รวบรวม จัดเก็บ สังเคราะห์ข้อมูลพื้นที่สูง สื่อสารเชิงรุกและเปิดเผยข้อมูลข่าวสารขององค์กร ผ่านช่องทางต่างๆ เพื่อให้ผู้รับบริการและผู้มีส่วนได้ส่วนเสียเข้าถึงได้ง่าย
- ๓.๓ จัดทำแผนการปฏิบัติงาน คู่มือการปฏิบัติงาน รวมทั้งมีกระบวนการกำกับ ดูแล ติดตามและประเมินผลที่มีประสิทธิภาพ
- ๓.๔ กำหนดให้มีระบบการตรวจสอบ ระบบการควบคุมภายใน การบริหารความเสี่ยง เพื่อป้องกันและควบคุมความเสียหายที่อาจเกิดขึ้นกับองค์กร
- ๓.๕ ปรับปรุงระเบียบและกฎหมายที่เกี่ยวข้องให้เหมาะสมกับเหตุการณ์ปัจจุบัน เพื่อให้เกิดประสิทธิภาพและความคล่องตัวในการปฏิบัติงาน รวมทั้งให้ความรู้และสร้างความเข้าใจกับบุคลากร
- ๓.๖ นำเทคโนโลยีดิจิทัลมาสนับสนุนการทำงานให้ง่าย สะดวก ลดขั้นตอน เพื่อขับเคลื่อนสู่องค์กรดิจิทัล
- ๓.๗ พัฒนาประสิทธิภาพการบริหารจัดการ จัดทำแผนการดำเนินงานเพื่อยกระดับการบริหารจัดการองค์กรให้เป็นไปตามมาตรฐานแนวทางการบริหารจัดการภาครัฐแนวใหม่
- ๓.๘ เสริมสร้างภาพลักษณ์ที่ดี สร้างความน่าเชื่อถือไว้วางใจและการยอมรับจากผลสัมฤทธิ์ของงาน
- ๓.๙ น้อมนำหลักปรัชญาของเศรษฐกิจพอเพียงไปสู่การปฏิบัติ ส่งเสริมหลักธรรมาภิบาลในองค์กร โดยดำเนินงานตามเกณฑ์การประเมินคุณธรรมและความโปร่งใส

๑๔. นโยบาย...

#### ๔. นโยบายด้านผู้ปฏิบัติงาน

ส่งเสริมให้มีระบบการบริหารจัดการด้านบุคลากรที่มีประสิทธิภาพและทันสมัย ตอบสนองต่อการขับเคลื่อนภารกิจขององค์กร สนับสนุนให้บุคลากรมีการพัฒนาตนเอง มีคุณธรรมและจริยธรรม สร้างแรงจูงใจในการปฏิบัติงานและมุ่งเน้นผลสัมฤทธิ์ มีคุณภาพชีวิตในการทำงานที่ดี

##### แนวทางปฏิบัติ

- ๔.๑ ปฏิบัติต่อบุคลากรทุกคนด้วยความเคารพในเกียรติและศักดิ์ศรี
- ๔.๒ พัฒนาระบบการบริหารงานบุคคล สร้างความก้าวหน้าในอาชีพ (Career Progression) เตรียมความพร้อมของบุคลากรเพื่อทดแทนตำแหน่งสำคัญ (Succession Planning) และการหมุนเวียนเปลี่ยนงาน (Job Rotation) รวมทั้งปรับปรุงสวัสดิการและประโยชน์เพื่อเกื้อกูลอื่นสำหรับผู้ปฏิบัติงาน
- ๔.๓ สนับสนุนให้บุคลากรได้รับการพัฒนาทักษะความรู้ให้สามารถปฏิบัติงานได้หลากหลาย เปิดโอกาสให้บุคลากรมีความก้าวหน้าในการทำงาน มีความรอบรู้ มีความสามารถในการตัดสินใจ พร้อมรับความเปลี่ยนแปลงและปัญหาที่มีความซับซ้อนมากยิ่งขึ้น
- ๔.๔ ให้ความสำคัญกับการสร้างบรรยากาศและวัฒนธรรมในการทำงาน การคิดค้นวิธีการทำงานใหม่ๆ เพื่อส่งเสริมกระบวนการแลกเปลี่ยนเรียนรู้และแสดงความคิดเห็นเกี่ยวกับการพัฒนาและปรับปรุงองค์กร รวมทั้งการสร้างแรงจูงใจในการทำงาน เพื่อให้บุคลากรเกิดความรักและผูกพันต่อองค์กร
- ๔.๕ สนับสนุนและส่งเสริมให้บุคลากรยึดมั่นในคุณธรรมและจริยธรรม มีความซื่อสัตย์สุจริต เสียสละอดทน ขยันหมั่นเพียร และมีระเบียบวินัยทั้งต่อตนเองและส่วนรวม
- ๔.๖ เปิดโอกาสให้บุคลากรมีช่องทางสื่อสาร เสนอแนะ และร้องทุกข์ ในเรื่องที่เกี่ยวข้องกับการทำงาน ซึ่งข้อเสนอต่างๆ จะได้รับการพิจารณาแก้ไข เพื่อให้เกิดประโยชน์แก่ทุกฝ่าย และสร้างความสัมพันธ์อันดีในการทำงานร่วมกัน
- ๔.๗ ห้ามบุคลากรเรียกร้อง หรือรับผลประโยชน์ หรือทรัพย์สินใด ที่ส่อไปในทางจงใจให้ปฏิบัติหรือละเว้นการปฏิบัติหน้าที่ในทางที่มีชอบ หรืออาจทำให้องค์กรเสียประโยชน์อันชอบธรรม

ประกาศ ณ วันที่ ๒๓ กุมภาพันธ์ พ.ศ. ๒๕๖๖



(นายชวลิต ชูขจร)

ประธานกรรมการสถาบันวิจัยและพัฒนาพื้นที่สูง

ใบลงนามรับทราบของผู้ปฏิบัติงาน  
สถาบันวิจัยและพัฒนาพื้นที่สูง (องค์การมหาชน)

1. ข้าพเจ้าได้รับ/รับทราบนโยบายการกำกับดูแลองค์การที่ดีแล้ว และจะสื่อสารต่อไปยังผู้ได้บังคับบัญชาให้ทราบและถือปฏิบัติ
2. ข้าพเจ้าได้อ่าน และมีความเข้าใจเกี่ยวกับนโยบายการกำกับดูแลองค์การที่ดี และแนวปฏิบัติเป็นอย่างดี พร้อมทั้งมุ่งมั่นที่จะนำแนวปฏิบัติภายใต้นโยบายการกำกับดูแลองค์การที่ดีด้านต่างๆ ซึ่งระบุไว้ไปยึดถือปฏิบัติ หรือนำไปกำหนดเป็นมาตรการ/โครงการต่างๆ เพื่อส่งเสริมให้การปฏิบัติงานของสถาบันวิจัยและพัฒนาพื้นที่สูง (องค์การมหาชน) มีธรรมาภิบาลต่อไป



(นายวิรัตน์ ปราบทุกษ์)

ผู้อำนวยการสถาบันวิจัยและพัฒนาพื้นที่สูง

วันที่ 1 มีนาคม 2566

ใบลงนามรับทราบของผู้ปฏิบัติงาน  
สถาบันวิจัยและพัฒนาพื้นที่สูง (องค์การมหาชน)

1. ข้าพเจ้าได้รับ/รับทราบนโยบายการกำกับดูแลองค์การที่ดีแล้ว และจะสื่อสารต่อไปยังผู้ใต้บังคับบัญชาให้ทราบและถือปฏิบัติ
2. ข้าพเจ้าได้อ่าน และมีความเข้าใจเกี่ยวกับนโยบายการกำกับดูแลองค์การที่ดี และแนวปฏิบัติเป็นอย่างดี พร้อมทั้งมุ่งมั่นที่จะนำแนวปฏิบัติภายใต้นโยบายการกำกับดูแลองค์การที่ดีด้านต่างๆ ซึ่งระบุไว้ไปยึดถือปฏิบัติ หรือนำไปกำหนดเป็นมาตรการ/โครงการต่างๆ เพื่อส่งเสริมให้การปฏิบัติงานของสถาบันวิจัยและพัฒนาพื้นที่สูง (องค์การมหาชน) มีธรรมาภิบาลต่อไป



(นางสาวทินรัตน์ พิทักษ์พงศ์เจริญ)  
รองผู้อำนวยการสถาบันวิจัยและพัฒนาพื้นที่สูง  
ด้านบริหารจัดการ  
วันที่ 1 มีนาคม 2566

ใบลงนามรับทราบของผู้ปฏิบัติงาน  
สถาบันวิจัยและพัฒนาพื้นที่สูง (องค์การมหาชน)

1. ข้าพเจ้าได้รับ/รับทราบนโยบายการกำกับดูแลองค์การที่ดีแล้ว และจะสื่อสารต่อไปยังผู้ได้บังคับบัญชาให้ทราบและถือปฏิบัติ
2. ข้าพเจ้าได้อ่าน และมีความเข้าใจเกี่ยวกับนโยบายการกำกับดูแลองค์การที่ดี และแนวปฏิบัติเป็นอย่างดี พร้อมทั้งมุ่งมั่นที่จะนำแนวปฏิบัติภายใต้นโยบายการกำกับดูแลองค์การที่ดีด้านต่างๆ ซึ่งระบุไว้ไปยึดถือปฏิบัติ หรือนำไปกำหนดเป็นมาตรการ/โครงการต่างๆ เพื่อส่งเสริมให้การปฏิบัติงานของสถาบันวิจัยและพัฒนาพื้นที่สูง (องค์การมหาชน) มีธรรมาภิบาลต่อไป



(นางสาวเพชรดา อยู่สุข)

รองผู้อำนวยการสถาบันวิจัยและพัฒนาพื้นที่สูง

ด้านการพัฒนา

วันที่ 1 มีนาคม 2566

ใบลงนามรับทราบของผู้ปฏิบัติงาน  
สถาบันวิจัยและพัฒนาพื้นที่สูง (องค์การมหาชน)

1. ข้าพเจ้าได้รับ/รับทราบนโยบายการกำกับดูแลองค์การที่ดีแล้ว และจะสื่อสารต่อไปยังผู้ได้บังคับบัญชาให้ทราบและถือปฏิบัติ
2. ข้าพเจ้าได้อ่าน และมีความเข้าใจเกี่ยวกับนโยบายการกำกับดูแลองค์การที่ดี และแนวปฏิบัติเป็นอย่างดี พร้อมทั้งมุ่งมั่นที่จะนำแนวปฏิบัติภายใต้นโยบายการกำกับดูแลองค์การที่ดีด้านต่างๆ ซึ่งระบุไว้ไปยึดถือปฏิบัติ หรือนำไปกำหนดเป็นมาตรการ/โครงการต่างๆ เพื่อส่งเสริมให้การปฏิบัติงานของสถาบันวิจัยและพัฒนาพื้นที่สูง (องค์การมหาชน) มีธรรมาภิบาลต่อไป










(นางสาวอาณดา นรินทรายกุล)

ผู้อำนวยการอุทยานหลวงราชพฤกษ์

วันที่ 1 มีนาคม 2566

**ใบลงนามรับทราบของผู้ปฏิบัติงาน**  
**สถาบันวิจัยและพัฒนาพื้นที่สูง (องค์การมหาชน)**

1. ข้าพเจ้าได้รับ/รับทราบนโยบายการกำกับดูแลองค์การที่ดีแล้ว และจะสื่อสารต่อไปยังผู้ใต้บังคับบัญชาให้ทราบและถือปฏิบัติ
2. ข้าพเจ้าได้อ่าน และมีความเข้าใจเกี่ยวกับนโยบายการกำกับดูแลองค์การที่ดี และแนวปฏิบัติเป็นอย่างดี พร้อมทั้งมุ่งมั่นที่จะนำแนวปฏิบัติภายใต้นโยบายการกำกับดูแลองค์การที่ดีด้านต่างๆ ซึ่งระบุไว้ไปยึดถือปฏิบัติ หรือนำไปกำหนดเป็นมาตรการ/โครงการต่างๆ เพื่อส่งเสริมให้การปฏิบัติงานของสถาบันวิจัยและพัฒนาพื้นที่สูง (องค์การมหาชน) มีธรรมาภิบาลต่อไป

ที่	ชื่อ-สกุล	ตำแหน่ง	ลายมือชื่อ
1	นายเมธี พยอมยงค์	ที่ปรึกษา	
2	นางวัชรรัฐ พรรณเรืองรอง	หัวหน้าหน่วยตรวจสอบภายใน	
3	นายภูธาดล อีรอธิยุต	รองผู้อำนวยการอุทยานหลวงราชพฤกษ์	
4	นายสุรนนท์ ศรีวิพัฒน์	ผู้อำนวยการสำนักอำนวยการ	
5	นางสาวอัจฉรา ภาวศุทธิ์	ผู้อำนวยการสำนักวิจัย	
6	นางสาวนภาพร มณฑานพรัตน์	รักษาการแทนผู้อำนวยการสำนักยุทธศาสตร์และแผน	
7	นายอดิเรก อินตะพองคำ	รักษาการแทนผู้อำนวยการสำนักพัฒนา	

วันที่ ๑ มีนาคม 2566