

วารสาร สวพส.

ปีที่ 12 ฉบับที่ 3 พ.ศ. 2565

ISSN 2286-8844



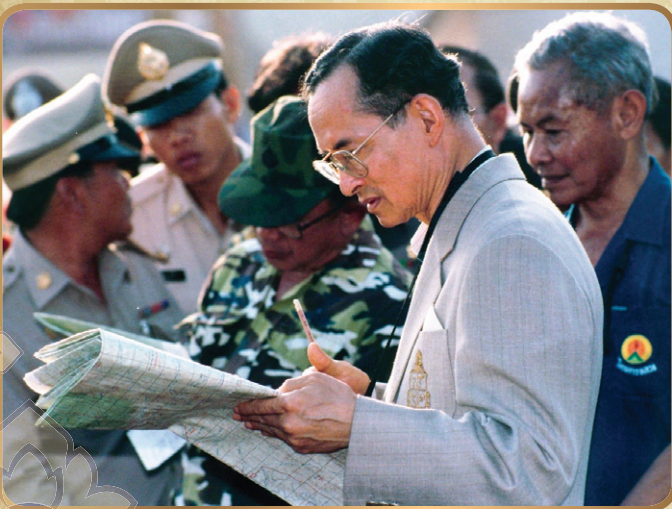
Free copy
E-book
www.hrddi.or.th

สถาบันวิจัยและพัฒนาพื้นที่สูง (องค์การมหาชน)

HIGHLAND RESEARCH AND DEVELOPMENT INSTITUTE (PUBLIC ORGANIZATION)

“...แห่งใดที่ทางการยังไม่ถือว่าเป็นเขตที่เพิกถอนป่าสงวน และประชาชนเข้าไปทำกิน ก็ต้องมีการควบคุม อย่างเช่น โครงการหลวงไปควบคุมให้เขาถือว่าเค้าทำถูกต้องแล้วไม่ทำลาย ป่าไม้เพิ่มเติม หรือไม่ทำให้เสียหาย เขามีสิทธิ เลยคิดว่าควรให้ ใบแสดงว่ามี “สิทธิทำกิน” ก็กลายเป็น “สทก.” “สิทธิทำกิน” นี้ ถ้าให้เป็นตัวบุคคล เขาก็เอาไปขาย จึงนี่กว่าจะต้องทำให้เป็นของ หมู่บ้านหรือกลุ่มที่หมู่บ้านเป็นหมู่บ้านสหกรณ์ มีหัวหน้า มีกรรมการ แล้วก็มืองค์การหน่วยหนึ่งหน่วยใดเข้าไปช่วย เช่น โครงการหลวงหรือป่าไม้เองหรือจะเป็นกรรมการอย่างใดอย่างหนึ่ง ที่ตั้งขึ้นสำหรับในส่วนนั้น ร่วมกันระหว่างกรมป่าไม้ กรมที่ดิน อำเภอ และจังหวัด ให้กำหนดเขตของหมู่บ้านนั้นๆ เขตที่ทำกิน รวมทั้งเขตป่าไม้ใช้สอยด้วย ให้กำหนดอย่างนั้น ให้อยู่ในควบคุม”

พระราชดำรัส พระบาทสมเด็จพระบรมชนกาธิเบศร
มหาภูมิพลอดุลยเดชมหาราช บรมนาถบพิตร รัชกาลที่ 9
ทรงพระราชทานเมื่อวันที่ 26 กุมภาพันธ์ 2524





วารสาร สวพส.

สถาบันวิจัยและพัฒนาพื้นที่สูง (องค์การมหาชน)

ISSN 2286-8844

ที่ปรึกษา

นายวิรัตน์ ปราบทุกซ์

นางสาวทินรัตน์ พิทักษ์พงศ์เจริญ

นายเมธี พยอมยงค์

บรรณาธิการ

นายพุทธิพัทธ์ พลอยสงศรี

นางปฎิภาณี อะมั่ง

กองบรรณาธิการ

นางสาวดวงพร ไชยชนะ

นางสาวทิพย์สุดา ธัญชัย

นางสาวพิชฎากานต์ หน่อแก้วมูล

นางสาวสุมานี กันธิวี

จัดทำโดย

สถาบันวิจัยและพัฒนาพื้นที่สูง (องค์การมหาชน)

Highland Research and Development Institute
(Public Organization)

65 หมู่ 1 ถนนสุเทพ ตำบลสุเทพ อำเภอเมือง
จังหวัดเชียงใหม่ 50200

โทรศัพท์ 0 5332 8496-8 โทรสาร 0 5332 8494

www.hrdi.or.th

www.facebook.com/hrdi.or.th

สารบัญ

ปีที่ 12 ฉบับที่ 3 พ.ศ. 2565

สวพส. Update	2
ความร่วมมือกับหน่วยงานภาคี	7
องค์ความรู้กับการแก้ปัญหาพื้นที่สูง	12
<ul style="list-style-type: none">ลดการเผาด้วยการจัดการระบบเกษตรบนพื้นที่สูงการกักเก็บคาร์บอนในดินกับสภาวะโลกร้อนเส้นทางจากตอยสูงสู่ความเป็นกลางทางคาร์บอน	
ความสำเร็จของการพัฒนาพื้นที่สูง	20
<ul style="list-style-type: none">“แผนที่ดินรายแปลง” เข้มทิศแห่งความยั่งยืน	
ชุมชนแห่งการเรียนรู้	23
<ul style="list-style-type: none">บ้านห้วยน้ำใส ชุมชนต้นแบบการพัฒนาพื้นที่สูงอย่างยั่งยืน	
เกษตรกรยุคใหม่ ต้นแบบการพัฒนา	25
<ul style="list-style-type: none">นายวิรัตน์ เลิศล้ำอุดมนายทรงภพ หยกสิริผลลาภนายกฤษิตา นะแอ	
ห้องเรียนในสวน @อุทยานหลวงราชพฤกษ์	28
<ul style="list-style-type: none">ตระการพรรณพฤกษา แหล่งล้ำค่าแห่งการเรียนรู้	
ภาพสวย...บนตอยสูง	30
ผลิตภัณฑ์จากชุมชนพื้นที่สูง	31
<ul style="list-style-type: none">เขาเผาทั้ง เราเผาใช้ แถมได้เงิน “ถ่านคุดกลิ่น ศรีบุญเรือง”	
อุทยานหลวงราชพฤกษ์ Update	32
<ul style="list-style-type: none">ตลาดนัดชาวตอย	



สอพส. Update

☰ อุทยานหลวงราชพฤกษ์ รับการรับรองมาตรฐานศูนย์ราชการสะดวก (Government Easy Contact Center : GECC) 2565



อุทยานหลวงราชพฤกษ์ สถาบันวิจัยและพัฒนาพื้นที่สูง (องค์การมหาชน) ได้รับการรับรองมาตรฐานศูนย์ราชการสะดวก (Government Easy Contact Center : GECC) ระดับพื้นฐาน ประจำปี พ.ศ. 2565 ซึ่งเป็นหน่วยงานเดียวภายใต้สังกัดกระทรวงเกษตรและสหกรณ์ที่ได้รับการรับรองมาตรฐานดังกล่าวในปีนี้

อุทยานหลวงราชพฤกษ์ ได้จัดสรรบุคลากรเพื่ออำนวยความสะดวกแก่ผู้รับบริการ และมีอาคารบริการข้อมูลข่าวสารที่อยู่ใกล้กับลานจอดรถผู้พิการ นอกจากนี้ ยังได้นำเทคโนโลยีเข้ามาช่วยอำนวยความสะดวกแก่ผู้รับบริการนอกเวลาทำการ เพื่อเพิ่มช่องทางการให้บริการและอำนวยความสะดวกแก่ผู้รับบริการตลอด 24 ชั่วโมง โดยให้ความสำคัญกับการพัฒนาบุคลากรให้เป็นมืออาชีพในงานบริการ เพื่อประโยชน์แก่ผู้รับบริการอย่างแท้จริง



≡ ฝึกอบรมเพื่อสร้างสุขด้วยสติในองค์กรแบบ mini

(18 ต.ค. 65) สวพส. จัดฝึกอบรมเพื่อสร้างสุขด้วยสติในองค์กรแบบ mini ภายใต้โครงการสนับสนุนการพัฒนาโปรแกรม Mini MIO (Mindfulness in Organization) เพื่อขยายผลการเรียนรู้ในองค์กร โดย ดร.ทินรัตน์ พิทักษ์พงศ์เจริญ เป็นประธานเปิดการฝึกอบรม ณ ห้องราชพฤกษ์ อุทยานหลวงราชพฤกษ์ จังหวัดเชียงใหม่

สวพส. ได้ผ่านการคัดเลือกให้เข้าร่วมโครงการสนับสนุนการพัฒนาโปรแกรม Mini MIO (Mindfulness in Organization) เพื่อขยายผลการเรียนรู้ในองค์กร จัดโดย กรมสุขภาพจิต กระทรวงสาธารณสุข ร่วมกับสำนักงานกองทุนสนับสนุนการส่งเสริมสุขภาพ (สสส.) และโครงการสร้างสุขและจิตสำนึกด้วยโปรแกรมสติในองค์กร เพื่อพัฒนาจิตใจของบุคลากรสามารถเข้าใจถึงคุณค่าและประโยชน์ของการนำสติไปใช้ในการทำงาน วิเคราะห์ความแตกต่างและความสัมพันธ์ของการฝึกสมาธิและสติในแนวจิตวิทยา เรียนรู้แนวทางการนำสติไปปรับใช้ในการทำงานให้เป็นวิถีหน่วยงาน และสามารถนำประสบการณ์ที่ได้รับจากการเข้าร่วมฝึกอบรมมาใช้ในการพัฒนางานของตนเองและองค์กรต่อไป



≡ ฝึกอบรม หลักสูตร เกณฑ์การท่องเที่ยวอย่างยั่งยืนโลก

(25 ต.ค. 65) สวพส. จัดฝึกอบรมเชิงปฏิบัติการ หลักสูตร เกณฑ์การท่องเที่ยวอย่างยั่งยืนโลก (Global Sustainable Tourism Criteria : GSTC) ให้แก่บุคลากร อุทยานหลวงราชพฤกษ์ ณ ห้องกัลปพฤกษ์ อุทยานหลวงราชพฤกษ์ โดยได้รับเกียรติจากสำนักงานพื้นที่พิเศษ 5 (อพท. 5) องค์การบริหารการพัฒนาพื้นที่พิเศษเพื่อการท่องเที่ยวอย่างยั่งยืน (องค์การมหาชน) เป็นวิทยากรบรรยายให้ความรู้และฝึกปฏิบัติ เพื่อให้บุคลากรอุทยานหลวงราชพฤกษ์มีความรู้ความเข้าใจเกี่ยวกับเกณฑ์การท่องเที่ยวอย่างยั่งยืนโลก (Global Sustainable Tourism Criteria : GSTC) และสามารถนำความรู้ที่ได้รับไปปรับใช้ในการบริหารจัดการอุทยานหลวงราชพฤกษ์ เพื่อยกระดับคุณภาพการดำเนินงานสู่ระดับนานาชาติตามแนวทาง GSTC ได้

ในปีงบประมาณ 2566 สวพส. จะพัฒนาให้อุทยานหลวงราชพฤกษ์เป็นแหล่งท่องเที่ยวสีขาว (White Tourism) และต่อเนื่องไปในปี พ.ศ. 2570 โดยมีเป้าหมายมุ่งสู่ความเป็นองค์กรที่มีความเป็นกลางทางคาร์บอน (Carbon Neutral) มุ่งมั่นดำเนินงานอย่างเป็นมิตรกับสิ่งแวดล้อม และมีความรับผิดชอบต่อสังคมในทุกกิจกรรม



≡ มอบโล่เชิดชูการปฏิบัติงานของบุคลากร สวพส.

(28 ต.ค. 65) นายวิรัตน์ ปราบทุกซ์ ผู้อำนวยการสถาบันวิจัยและพัฒนาพื้นที่สูง มอบโล่ประกาศเกียรติคุณ แก่บุคลากรของ สวพส. ที่เสนอขอรับรางวัลด้านต่างๆ และยกย่องเชิดชูการปฏิบัติงานของเจ้าหน้าที่และผู้ที่เกี่ยวข้อง เพื่อเป็นแบบอย่างที่ดี และทุ่มเทให้กับการทำงานจน สวพส. ได้รับรางวัลยกระดับคุณภาพการบริหารจัดการองค์การอย่างต่อเนื่อง และมีผลงานที่โดดเด่นจนได้รับรางวัลเลิศรัฐทั้ง 3 สาขา ดังนี้

1. รางวัลคุณภาพการบริหารจัดการภาครัฐ 4.0 (PMQA 4.0) ระดับก้าวหน้า
2. รางวัลบริการภาครัฐ ประเภทพัฒนาการ
3. รางวัลการบริหารราชการแบบมีส่วนร่วม



≡ สวพส. รับรางวัลผู้นำเสนอผลงานวิจัยประชุมวิชาการพืชสวนแห่งชาติ

(24-25 พ.ย. 65) สวพส. ได้เข้าร่วมนำเสนอผลงานวิจัยในการประชุมวิชาการพืชสวนแห่งชาติ ครั้งที่ 19 ณ โรงแรมทวินโลดส์ จังหวัดนครศรีธรรมราช ประกอบด้วย

1. ผลงานวิจัย เรื่อง ผลของระยะเวลาการใช้สเตรปโตมัยซิน และชนิดของสารควบคุมการเจริญเติบโตของพืชในกลุ่มไซโตไคนินต่อปริมาณและคุณภาพขององุ่นพันธุ์ไซน์มัสแคท ได้รับรางวัลการนำเสนอผลงานวิจัยระดับดีมาก
2. ผลงานวิจัย เรื่อง การทดสอบและคัดเลือกสายพันธุ์กาแฟอะราบิกาคุณภาพโครงการหลวง ได้รับรางวัลการนำเสนอผลงานวิจัยระดับดี
3. ผลงานวิจัย เรื่อง การศึกษาและการคัดเลือกชนิดพืชที่เหมาะสมในการเพิ่มประสิทธิภาพการผสมเกสรอะโวคาโดบนพื้นที่สูง

โดย สวพส. มุ่งมั่นวิจัยและพัฒนาชุมชนบนพื้นที่สูงให้อยู่ดีมีสุข ด้วยงานวิจัยและพัฒนา สืบสาน รักษา ต่อยอดงานโครงการหลวง ตามหลักปรัชญาของเศรษฐกิจพอเพียง



≡ สวพส. ร่วมจัดงานเกษตรภาคเหนือ ครั้งที่ 10

(1 ธ.ค. 65) นายจรัสธาดา กรรณสูต องคมนตรี ประธานกรรมการมูลนิธิโครงการหลวง เป็นประธานเปิดงานเกษตรภาคเหนือ ครั้งที่ 10 จัดขึ้นโดยคณะเกษตรศาสตร์ มหาวิทยาลัยเชียงใหม่ ระหว่างวันที่ 1-12 ธันวาคม 2565 ณ ศูนย์วิจัย สาธิต และฝึกอบรมการเกษตรแม่เหิยะ คณะเกษตรศาสตร์ มหาวิทยาลัยเชียงใหม่ ภายใต้แนวคิด “นวัตกรรมเกษตรอัจฉริยะ เพื่อเป้าหมายการพัฒนาที่ยั่งยืน”

สถาบันวิจัยและพัฒนาพื้นที่สูง (องค์การมหาชน) ร่วมกับมูลนิธิโครงการหลวง จัดนิทรรศการขยายองค์ความรู้การดำเนินงานวิจัยและพัฒนาเพื่อแก้ปัญหาความยากจน ขับเคลื่อนการพัฒนาศักยภาพของชุมชนบนพื้นที่สูงให้มีความเป็นอยู่ที่ดีตามหลักปรัชญาของเศรษฐกิจพอเพียง สามารถพัฒนาเศรษฐกิจฐานความรู้ ประกอบกับการอนุรักษ์และฟื้นฟูทรัพยากรธรรมชาติและสิ่งแวดล้อม และการใช้นวัตกรรมทางการเกษตร เช่น ระบบน้ำโซล่าเซลล์กับระบบน้ำหยด ถาดเพาะหยอดเมล็ดพันธุ์อัตโนมัติ ระบบการใช้แผนที่ดินรายแปลง การใช้ระบบอัตโนมัติวิทยานบนพื้นที่สูง นอกจากนี้ ยังมีบูธนิทรรศการของอุทยานหลวงราชพฤกษ์ เชียงใหม่ชม เทศกาลชมสวน 2565 “แอว์สขใจ โอมิสยู” กิจกรรมมอบประสบการณ์และสร้างความสุขทั้งองค์ความรู้ด้านโครงการตามแนวพระราชดำริ โครงการหลวง และการพัฒนาพื้นที่สูงอย่างยั่งยืน ความหลากหลายทางชีวภาพ ศิลปะและวัฒนธรรม เน้นการมีส่วนร่วมในการอนุรักษ์ทรัพยากรธรรมชาติ ซึ่งอุทยานหลวงราชพฤกษ์ กำลังมุ่งสู่ความเป็นกลางทางคาร์บอน ในปี พ.ศ.2570



งานโครงการหลวง 2565 ภายใต้แนวคิด “สุขภาพดี ชีวิตสุขสันต์ กับผลิตภัณฑ์โครงการหลวง”

(3 ธ.ค. 65) พระบาทสมเด็จพระเจ้าอยู่หัว ทรงพระกรุณาโปรดเกล้าโปรดกระหม่อม ให้ พลเอก สุรยุทธ์ จุลานนท์ ประธานองคมนตรี เป็นผู้แทนพระองค์เปิดงาน “โครงการหลวง 2565” ณ อุทยานหลวงราชพฤกษ์ ซึ่งจัดขึ้นโดยมูลนิธิโครงการหลวง และความร่วมมือจากสถาบันวิจัยและพัฒนาพื้นที่สูง (องค์การมหาชน) เพื่อเฉลิมพระเกียรติพระบาทสมเด็จพระเจ้าอยู่หัว องค์นายกิตติมศักดิ์มูลนิธิโครงการหลวง และสมเด็จพระนางเจ้าฯ พระบรมราชินี น้อมรำลึกพระมหากรุณาธิคุณของพระบาทสมเด็จพระบรมชนกาธิเบศร มหาภูมิพลอดุลยเดชมหาราช บรมนาถบพิตร ผู้ทรงก่อตั้งมูลนิธิโครงการหลวง เผยแพร่ และประชาสัมพันธ์กิจกรรมการดำเนินงานของมูลนิธิโครงการหลวง ตลอดระยะเวลากว่า 53 ปี รวมทั้งแนะนำผลิตภัณฑ์ และผลิตภัณฑ์ต่างๆ ภายใต้แนวคิด “สุขภาพดี ชีวิตสุขสันต์ กับผลิตภัณฑ์โครงการหลวง” ซึ่งมีมากกว่า 800 รายการ โดยเป็นผลลัพธ์ที่เกิดจากการส่งเสริมเกษตรกรบนพื้นที่สูงด้วยพืชเมืองหนาวเพื่อทดแทนฝิ่น ทั้งนี้ พืชอาหารต่างๆ จากโครงการหลวงได้ผ่านการรับรองมาตรฐานอาหารปลอดภัย ตั้งแต่ระดับไร่นาจนถึงโรงงาน เน้นการใช้สารชีวภัณฑ์ในการกำจัดศัตรูพืช ซึ่งไม่ก่อให้เกิดอันตรายต่อทั้งผู้ผลิต ผู้บริโภค และสิ่งแวดล้อมอีกด้วย



ถอดรหัส วางแผน พัฒนาเกษตรกรบนพื้นที่สูง

(7-8 ธ.ค. 65) สวพส. จัดประชุมเชิงปฏิบัติการจัดทำแผนพัฒนาผู้นำเกษตรกร เพื่อขับเคลื่อนงานตามแผนปฏิบัติการด้านการพัฒนาพื้นที่สูงอย่างยั่งยืนระยะ 5 ปี (พ.ศ. 2566-2570) ณ โรงแรมแอท นาธา เชียงใหม่ ซิค จังเกิล อำเภอแมริม จังหวัดเชียงใหม่

การประชุมในครั้งนี้เป็นการวางแผนการพัฒนาศักยภาพผู้นำเกษตรกรรายพื้นที่และรายสาขา ประจำปีงบประมาณ พ.ศ. 2566 โดยมีเจ้าหน้าที่ปฏิบัติงานในพื้นที่และนักวิชาการรายสาขาผู้ที่เกี่ยวข้อง เป็นผู้ร่วมคิด วิเคราะห์ ออกแบบ และวางแผนกิจกรรมการพัฒนาผู้นำเกษตรกรให้สอดคล้องตามภารกิจของ สวพส. สามารถเป็นต้นแบบที่สามารถถ่ายทอดองค์ความรู้ให้แก่เกษตรกรและผู้ที่เกี่ยวข้องได้พัฒนาแปลงปลูกของตนเอง และยกระดับให้เป็นศูนย์เรียนรู้ต่อไป





ความร่วมมือกับหน่วยงานภาคี

≡ สวพส. ร่วมกับ CP เชื่อมตลาดอะโวคาโดผ่านสู่ CPALL Market

สวพส. โดย โครงการพัฒนาพื้นที่สูงแบบโครงการหลวงในพื้นที่จังหวัดน่าน ผนึกกำลังร่วมกับ สำนักงานด้านความยั่งยืนและพัฒนาชุมชน จังหวัดน่าน เครือเจริญโภคภัณฑ์ ในการส่งเสริมงานพัฒนาชุมชนด้านการเกษตร ให้กับกลุ่มวิสาหกิจชุมชนเกษตรชุมชน ที่ดำเนินธุรกิจอะโวคาโด พันธุ์คาคาเนีย และพันธุ์บูธ 7 โดยเล็งเห็นความสำคัญในพัฒนาและเพิ่มช่องทางตลาด จึงได้ร่วมมือกับ บริษัท ซีพี ออลล์ จำกัด (มหาชน) จำหน่ายผลผลิตผ่านช่องทางออนไลน์ CPALL Market (LINE Official และ LINE OpenChat) สามารถสร้างมูลค่าเพิ่มให้สินค้าเกษตร ส่งผลให้เกษตรกรมีรายได้ที่เป็นธรรมมากยิ่งขึ้น



≡ จัดทำแผนปฏิบัติการในพื้นที่ศูนย์พัฒนาโครงการหลวงประจำปี 2566

(9 พ.ย. 65) มูลนิธิโครงการหลวง ร่วมกับ สถาบันวิจัยและพัฒนาพื้นที่สูง (องค์การมหาชน) จัดประชุมการจัดทำแผนปฏิบัติการของหน่วยงานต่างๆ ในพื้นที่ศูนย์พัฒนาโครงการหลวง ประจำปีงบประมาณ พ.ศ. 2566 ณ ห้องประชุมแกรนด์วิวฮอลล์ 1-2 โรงแรมเชียงใหม่ แกรนด์วิว จังหวัดเชียงใหม่ ร่วมกับหน่วยงานบูรณาการ จำนวน 34 หน่วยงาน โดยนายจรัสธาดา กรรณสูต องคมนตรี ประธานกรรมการมูลนิธิโครงการหลวง เป็นประธานเปิดการประชุม สำหรับการจัดทำแผนปฏิบัติการฯ ในครั้งนี้ เพื่อให้หน่วยงานต่างๆ ได้นำเสนอผลการดำเนินงานปีงบประมาณ พ.ศ. 2565 และร่วมกันจัดทำแผนปฏิบัติการประจำปีงบประมาณ พ.ศ. 2566 เพื่อใช้เป็นเครื่องมือช่วยประสานงานของคณะทำงานศูนย์พัฒนาโครงการหลวงทั้ง 39 แห่ง ให้เป็นไปอย่างมีประสิทธิภาพ และบรรลุวัตถุประสงค์ของมูลนิธิโครงการหลวง



≡ สวพส. ร่วมกับหน่วยงานจัดทำแผนปฏิบัติงานแบบบูรณาการ 2566

(10 พ.ย. 65) สวพส. จัดทำแผนปฏิบัติงานแบบบูรณาการในพื้นที่โครงการพัฒนาพื้นที่สูงแบบโครงการหลวง ประจำปีงบประมาณ พ.ศ. 2566 ณ ห้องประชุมแกรนด์วิวฮอลล์ 1-2 โรงแรมเชียงใหม่แกรนด์วิว อำเภอเมือง จังหวัดเชียงใหม่ ทั้งนี้ สวพส. ได้ชี้แจงเป้าหมายหลักในการพัฒนาพื้นที่สูงด้วยรูปแบบการพัฒนาพื้นที่สูงอย่างยั่งยืนตามแนวทางโครงการหลวงในระยะ 5 ปี (2566-2570) มุ่งเน้นการดำเนินงานของแผน โดยเน้นการพัฒนาเชิงพื้นที่ (Area Approach) ตามปัญหา ความต้องการ และภูมิสังคมในแต่ละพื้นที่ ขับเคลื่อนการพัฒนาด้วยผลงานวิจัย และองค์ความรู้ โดยใช้หลักและวิธีการดำเนินงานแบบโครงการหลวง นำมาพัฒนาภายใต้หลักปรัชญาของเศรษฐกิจพอเพียงอย่างสมดุล ทั้งด้านเศรษฐกิจ สังคม สิ่งแวดล้อม และโครงสร้างพื้นฐาน ครบวงจรทั้งด้านการวิจัย พัฒนา และตลาด ภายใต้การมีส่วนร่วมของชุมชน และความร่วมมือของทุกภาคส่วน



≡ มุลนิธิโครงการหลวง ร่วมกับ สวพส. เปิดงานประชุมวิชาการผลงานวิจัย ประจำปี 2565

(10 พ.ย. 65) นายจรัลธาดา กรรณสูต องคมนตรีและประธานกรรมการมูลนิธิโครงการหลวง เปิดการประชุมวิชาการผลงานวิจัย ประจำปี 2565 โดย ศ.ดร.พงษ์ศักดิ์ อังสิทธิ์ ประธานคณะกรรมการมูลนิธิโครงการหลวง กล่าวรายงาน พร้อมด้วย พลเอก กัมปนาท รุดดิษฐ์ องคมนตรีและประธานกรรมการบริหารมูลนิธิโครงการหลวง ร่วมบรรยายพิเศษ “การขับเคลื่อนศูนย์วิจัยและพัฒนาการเกษตรชนกาธิเบศดำริ เป็นศูนย์กลางการเรียนรู้บนพื้นที่สูง” ดร.พงษ์วิภา หล่อสมบูรณ์ ผู้เชี่ยวชาญระดับสูง สำนักงานคณะกรรมการส่งเสริมวิทยาศาสตร์ วิจัยและนวัตกรรม (สกสว.) บรรยายพิเศษ “ทิศทางการวิจัยของประเทศ และแนวทางการสนับสนุนงานวิจัยบนพื้นที่สูง” นายวิรัตน์ ปราบทุกซ์ ผู้อำนวยการสถาบันวิจัยและพัฒนาพื้นที่สูง (สวพส.) บรรยายพิเศษ “การขับเคลื่อนงานวิจัยบนพื้นที่สูงภายใต้แผนปฏิบัติการด้านพัฒนาพื้นที่สูงอย่างยั่งยืน ระยะ 5 ปี (พ.ศ. 2566-2570)” ตามแนวทางของมูลนิธิโครงการหลวง (Royal Project Model) ภายในงานมีนิทรรศการผลงานวิจัยของมูลนิธิโครงการหลวง สถาบันวิจัยและพัฒนาพื้นที่สูง (สวพส.) และหน่วยงานภาคีเครือข่าย การประชุมวิชาการในครั้งนี้ประกอบไปด้วยการนำเสนอผลงานวิจัยภาคบรรยาย 14 เรื่อง และภาคโปสเตอร์ในสาขาต่างๆ 60 เรื่อง รวมทั้งสิ้น 74 เรื่อง



≡ สวพส. ลงนามร่วมกับ 8 อปท. อำเภอแม่แจ่ม พัฒนาพื้นที่สูงสู่ SDGs

(18 พ.ย. 65) สวพส. จัดพิธีลงนามบันทึกข้อตกลงความร่วมมือ เพื่อพัฒนาและยกระดับการดำเนินงานบนพื้นที่สูงมุ่งสู่ “การพัฒนาที่ยั่งยืน” ระหว่าง สถาบันวิจัยและพัฒนาพื้นที่สูง (องค์การมหาชน) และองค์กรปกครองส่วนท้องถิ่นพื้นที่อำเภอแม่แจ่ม จำนวน 8 แห่ง ได้แก่ องค์การบริหารส่วนตำบลปางหินฝน องค์การบริหารส่วนตำบลบ้านทับ องค์การบริหารส่วนตำบลกองแขก องค์การบริหารส่วนตำบลช่างเคิ่ง องค์การบริหารส่วนตำบลแม่เงา องค์การบริหารส่วนตำบลแม่ศึก เทศบาลตำบลแม่แจ่ม และเทศบาลตำบลท่าผา



≡ สวพส. MOU 6 อปท. อำเภออมก๋อย ยกระดับการพัฒนาที่ยั่งยืน

(6 ธ.ค. 65) สวพส. จัดพิธีลงนามบันทึกข้อตกลงความร่วมมือ เพื่อพัฒนาและยกระดับการดำเนินงานบนพื้นที่สูงมุ่งสู่ “การพัฒนาที่ยั่งยืน” ระหว่าง สถาบันวิจัยและพัฒนาพื้นที่สูง (องค์การมหาชน) อำเภออมก๋อย และองค์กรปกครองส่วนท้องถิ่นในพื้นที่อำเภออมก๋อย 6 แห่ง ได้แก่ องค์การบริหารส่วนตำบลอมก๋อย องค์การบริหารส่วนตำบลแม่หลอง องค์การบริหารส่วนตำบลแม่ตื่น องค์การบริหารส่วนตำบลยางเปียง องค์การบริหารส่วนตำบลนาเกียน และองค์การบริหารส่วนตำบลม่อนจอง



≡ เปิดแหล่งท่องเที่ยวตำบลแม่สามแลบ และ MOU 4 อปท. ยกระดับการพัฒนาพื้นที่สูงอย่างยั่งยืน (SDGs)

(19 ธ.ค. 65) สวพส. ร่วมจัดพิธีเปิดแหล่งท่องเที่ยวตำบลแม่สามแลบ และจัดพิธีลงนามบันทึกข้อตกลงความร่วมมือ (MOU) เพื่อยกระดับการดำเนินงานบนพื้นที่สูงมุ่งสู่ “การพัฒนาที่ยั่งยืน” โดยได้รับเกียรติจาก นายเชษฐา โมสิกรัตน์ ผู้ว่าราชการจังหวัดแม่ฮ่องสอน เป็นประธานเปิดงาน พร้อมทั้ง นายวิรัตน์ ปราบทุกซ์ ผู้อำนวยการสถาบันวิจัยและพัฒนาพื้นที่สูง และองค์กรปกครองส่วนท้องถิ่นอีก 4 แห่ง ได้แก่ องค์การบริหารส่วนตำบลแม่สามแลบ องค์การบริหารส่วนตำบลสบเมย องค์การบริหารส่วนตำบลแม่สวด องค์การบริหารส่วนตำบลสันติคีรี และสหกรณ์การเกษตรสบเมย จำกัด ร่วมบันทึกข้อตกลงความร่วมมือ



≡ สวพส.-อปท. จับมือลงนาม MOU และจัดทำแผนปฏิบัติงานแบบบูรณาการ กลุ่ม 2 เชียงราย (โขงเหนือ)

(20 ธ.ค. 65) สวพส. จัดพิธีลงนามบันทึกข้อตกลงความร่วมมือ (MOU) เพื่อยกระดับการดำเนินงานบนพื้นที่สูงมุ่งสู่ “การพัฒนาที่ยั่งยืน” และจัดการประชุมการจัดทำแผนปฏิบัติงานแบบบูรณาการโครงการพัฒนาพื้นที่สูงแบบโครงการหลวง กลุ่ม 2 เชียงราย (โขงเหนือ) ประจำปีงบประมาณ พ.ศ. 2566 ณ โรงแรมเฮอริเทจ เชียงราย โฮเทล แอนด์ คอนเวนชัน อารีนาเมือง จังหวัดเชียงราย โดยได้รับเกียรติจาก นายสมหวัง บุญระยอง รองผู้ว่าราชการจังหวัดเชียงราย เป็นประธานเปิดงาน โดย สวพส. ได้ร่วมลงนามกับ 5 อปท. ได้แก่ องค์การบริหารส่วนตำบลลาวี องค์การบริหารส่วนตำบลแม่พริก องค์การบริหารส่วนตำบลป่าตึง องค์การบริหารส่วนตำบลแม่สลองนอก องค์การบริหารส่วนตำบลดอยกลาง

การบันทึกข้อตกลงความร่วมมือ (MOU) ในครั้งนี้ เป็นความร่วมมือกันในการสนับสนุนและขับเคลื่อนการพัฒนา โดยสถาบันวิจัยและพัฒนาพื้นที่สูง และองค์กรปกครองส่วนท้องถิ่น (ลาวี แม่สลองนอก ป่าตึง แม่พริก ดอยกลาง) ทั้ง 5 แห่ง สามารถบูรณาการในบทบาทหน้าที่ของแต่ละฝ่ายร่วมกัน เพื่อพัฒนาชุมชนบนพื้นที่สูง โดยยึดหลักคนอยู่กับป่าอย่างยั่งยืน



≡ ประชุมคณะกรรมการโครงการพัฒนาพื้นที่สูงแบบโครงการหลวง กลุ่ม 3 (น่าน)

(22 ธ.ค. 65) สวพส. จัดประชุมคณะกรรมการโครงการพัฒนาพื้นที่สูงแบบโครงการหลวง กลุ่ม 3 น่าน ประจำปีงบประมาณ พ.ศ. 2566 ณ ห้องประชุมแกรนด์บอลรูม โรงแรมเทวราช อำเภอเมือง จังหวัดน่าน โดยได้รับเกียรติจาก นายฤทธิชัย เพชรบุรณิน รองผู้ว่าราชการจังหวัดน่าน เป็นประธานเปิดงาน พร้อมทั้ง นายวิรัตน์ ปราบทุกซ์ ผู้อำนวยการสถาบันวิจัยและพัฒนาพื้นที่สูง และคณะผู้บริหาร รวมถึงหน่วยงานบูรณาการในพื้นที่กว่า 30 หน่วยงาน เข้าร่วมประชุม

สวพส. ได้ชี้แจงแผนการดำเนินงานการพัฒนาพื้นที่สูงอย่างยั่งยืน ระยะ 5 ปี (พ.ศ. 2566-2570) และการกระจายการพัฒนาและยกระดับการพัฒนากลุ่มบ้านในพื้นที่โครงการพัฒนาพื้นที่สูงแบบโครงการหลวง กลุ่ม 3 น่าน เพื่อให้มีการบูรณาการร่วมกันในพื้นที่กับหน่วยงานที่เกี่ยวข้อง พร้อมให้การดำเนินงานเป็นไปในทิศทางเดียวกันตามนโยบายของกระทรวงเกษตรและสหกรณ์ ทั้งด้านอาชีพ ด้านพัฒนาสังคม และการตลาด ด้านอนุรักษ์ฟื้นฟูสิ่งแวดล้อม ด้านโครงสร้างพื้นฐาน และด้านการบริหารจัดการ



≡ สวพส. MOU 3 อปท. 2 อำเภอ “น่าน” มุ่งสู่การพัฒนาที่ยั่งยืน

(23 ธ.ค. 65) สวพส. ลงนามบันทึกข้อตกลงความร่วมมือ เพื่อพัฒนาและยกระดับการดำเนินงานบนพื้นที่สูงมุ่งสู่ “การพัฒนาที่ยั่งยืน” ระหว่าง สถาบันวิจัยและพัฒนาพื้นที่สูง (องค์การมหาชน) และองค์กรปกครองส่วนท้องถิ่น 3 พื้นที่ ได้แก่ อำเภอนาน้อย และอำเภอนาหมื่น โดยได้รับเกียรติจาก นายอำเภอนาน้อย และนายอำเภอนาหมื่น ร่วมเป็นประธานในพิธีลงนามในครั้งนี้ จัดขึ้น ณ องค์การบริหารส่วนตำบลสันทะ อำเภอนาน้อย และที่ว่าการอำเภอนาหมื่น จังหวัดน่าน โดยมีองค์การบริหารส่วนตำบลสันทะ องค์การบริหารส่วนตำบลปิงหลวง องค์การบริหารส่วนตำบลเมืองลี ลงนามความร่วมมือ มีหัวหน้าหน่วยป้องกันและพัฒนาป่าไม้นาหมื่น และหัวหน้าอุทยานแห่งชาติขุนสถาน ร่วมเป็นพยานบันทึกลงนามความร่วมมือ

ทั้งนี้ ได้ร่วมชี้แจงแนวทางการพัฒนาการดำเนินงานของสถาบันวิจัยและพัฒนาพื้นที่สูง (องค์การมหาชน) หรือ สวพส. ตามแผนปฏิบัติการด้านการพัฒนาพื้นที่สูงอย่างยั่งยืน ระยะ 5 ปี (พ.ศ. 2566-2570) เพื่อเป็นกรอบแนวทางการดำเนินงานรองรับการขับเคลื่อนตามนโยบายและยุทธศาสตร์ชาติ เน้นการแก้ไขปัญหาจากความต้องการของชุมชน ความยากจน โดยอ้างอิงจากข้อมูล TPMAP โดยมุ่งเน้นการพัฒนาแบบบูรณาการร่วมกับทุกหน่วยงาน





องค์ความรู้กับการแก้ปัญหาพื้นที่สูง

≡ ลดการเผาด้วยการจัดการระบบเกษตรบนพื้นที่สูง

ปัญหาหมอกควันและการเผาส่งผลกระทบต่อเป็นวงกว้างต่อระบบนิเวศสิ่งแวดล้อมและสุขภาพของประชาชน โดยสาเหตุของปัญหาคือการเผาพื้นที่การเกษตร เนื่องจากเป็นวิธีที่ง่าย คุ้มค่า ใช้เวลาน้อย สะดวกสบาย และต้นทุนต่ำ โดยเฉพาะการเผาซังข้าวโพด ตอซังข้าว และเศษวัสดุหลังการเก็บเกี่ยวในเกษตรกรรมรายที่ยังมีความเชื่อเรื่องการเผาว่าช่วยต่อการควบคุมวัชพืชและการเตรียมดิน การเผาในพื้นที่เกษตรที่กล่าวมาข้างต้นเป็นแหล่งที่มาของจุดความร้อนเกิดฝุ่นควันที่เห็นได้ชัด โดยเฉพาะในช่วงหลังเก็บเกี่ยวและช่วงการเตรียมพื้นที่เพาะปลูก ฝุ่นละออง PM 2.5 เพิ่มขึ้นส่งผลกระทบต่อสุขภาพของประชาชน

จากการศึกษารณีตัวอย่างต้นแบบการปรับระบบการเกษตรที่ยั่งยืนบนพื้นที่สูงในพื้นที่โครงการพัฒนาพื้นที่สูงแบบโครงการหลวงห้วยเป้า อำเภอเชียงดาว จังหวัดเชียงใหม่ ในด้านการปรับเปลี่ยนรูปแบบระบบเกษตรที่เหมาะสมและสอดคล้องกับบริบทของชุมชน พบว่าในอดีตเกษตรกรในชุมชนมีการทำเกษตรเชิงเดี่ยว คือ การปลูกข้าว ข้าวโพด และปลูกผัก ที่มีการใช้สารเคมีในการป้องกันและกำจัดศัตรูพืชที่เข้มข้นและปริมาณมาก ก่อให้เกิดปัญหาการเผาเตรียมพื้นที่และการเก็บเกี่ยวผลผลิตมีผลต่อสุขภาพอนามัยของเกษตรกร ทำให้เกิดแนวทางแก้ปัญหาด้วยการปรับระบบเกษตรเชิงเดี่ยวสู่ระบบการปลูกพืชผสมผสาน ระบบเกษตรแบบประณีต และการปลูกไม้ยืนต้นเพื่ออนุรักษ์ดินและน้ำ มีแนวทางการจัดการปัญหาการเผาและหมอกควันบนพื้นที่สูงโดยการปรับระบบเกษตรแบบต่างๆ รายละเอียดดังนี้

ระบบเกษตรที่ลดปัญหาการเผาและหมอกควันบนพื้นที่สูง

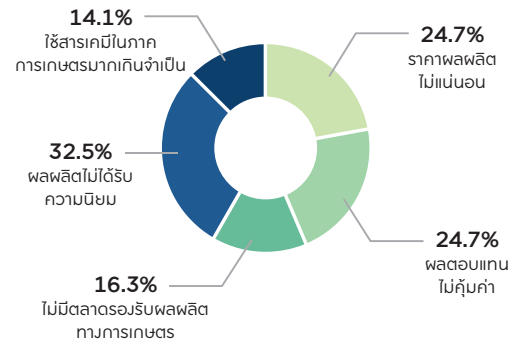
รูปแบบระบบเกษตร	รายได้เฉลี่ยต่อปี (บาท)	ร้อยละ
ระบบเกษตรที่ 1 (พืชไร่+ไร่หมุนเวียน+ปศุสัตว์)	161,760	11.6
ระบบเกษตรที่ 2 (พืชไร่+ไม้ผล+ไร่หมุนเวียน)	142,250	4.7
ระบบเกษตรที่ 3 (พืชไร่+ไม้ผล+ปศุสัตว์)	119,576	20.9
ระบบเกษตรที่ 4 (ไม้ผล)	88,929	16.3
ระบบเกษตรที่ 5 (ไม้ผล+ปศุสัตว์)	60,648	32.6
ระบบเกษตรที่ 6 (พืชไร่)	51,158	14.0

ปัจจัยในการปรับเปลี่ยนระบบเกษตร

ปัจจัยในการปรับเปลี่ยนระบบเกษตร

1) ราคาผลผลิตไม่แน่นอน	24.7
2) ผลตอบแทนไม่คุ้มค่า	24.7
3) ไม่มีตลาดรองรับผลผลิตทางการเกษตร	16.3
4) ผลผลิตไม่ได้รับความนิยมน	32.5
5) ใช้สารเคมีในภาคการเกษตรมากเกินไป	14.1

ร้อยละ

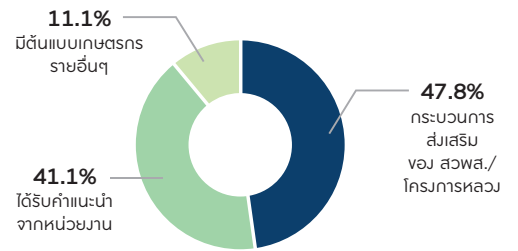


แรงจูงใจในการปรับเปลี่ยนระบบเกษตร

แรงจูงใจที่ทำให้ปรับเปลี่ยนระบบเกษตร

1) กระบวนการส่งเสริมของ สวพส./โครงการหลวง	47.8
2) ได้รับคำแนะนำจากหน่วยงาน	41.1
3) มีต้นแบบเกษตรกรรายอื่นๆ	11.1

ร้อยละ



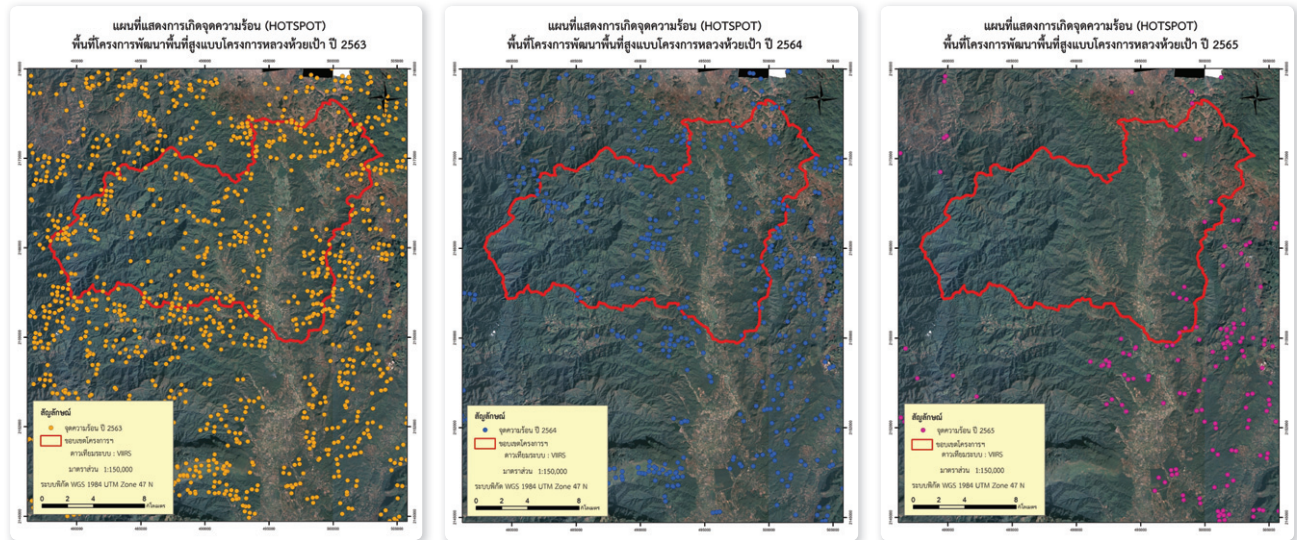
ปี พ.ศ. 2554

ปี พ.ศ. 2565 (ปัจจุบัน)



การเปลี่ยนแปลงของการใช้ประโยชน์ที่ดินก่อนและหลังการปรับระบบเกษตรเพื่อลดการเผาบนพื้นที่สูง

สถาบันวิจัยและพัฒนาพื้นที่สูง (องค์การมหาชน)



แผนที่แสดงจุดความร้อน (Hotspot) พื้นที่โครงการพัฒนาพื้นที่สูงแบบโครงการหลวงห้วยเป่า ปี พ.ศ. 2563-2565
ผลจากการปรับเปลี่ยนระบบในพื้นที่โครงการฯ ห้วยเป่าส่งผลให้จุด Hotspot ลดลง 96.19 เมื่อเทียบกับปี พ.ศ. 2563



การปรับเปลี่ยนการทำเกษตรโดยการปลูกพืชในโรงเรือนใช้พื้นที่น้อย
สามารถปลูกพืชได้หลายรุ่นในรอบปีใช้น้ำน้อย
และสร้างได้รายได้ตลอดปี



การปรับเปลี่ยนการทำเกษตรโดยการปลูกไม้ผล
ทดแทนการปลูกพืชไร่ในพื้นที่ลาดชัน



การทำปุ๋ยสัตว์ที่เป็นแหล่งผลิตอาหารของเกษตรกร

คำสำคัญ: #ลดการเผา #การจัดการระบบเกษตร #ปัญหาหมอกควัน #พื้นที่สูง
เขียน/เรียบเรียงเรื่องโดย: นายอดิเรก ปัญญาลือ นักวิจัย และ นางสาวอลงกา ชิวเชนโก้ เจ้าหน้าที่โครงการฯ

การกักเก็บคาร์บอนในดินกับสภาวะโลกร้อน

การกักเก็บคาร์บอนในดิน (Soil Carbon Sequestration) หมายถึง กระบวนการเปลี่ยนแปลงรูปก๊าซคาร์บอนไดออกไซด์จากบรรยากาศมากักเก็บไว้ในดิน เพื่อลดการเพิ่มขึ้นของก๊าซคาร์บอนไดออกไซด์ (CO₂) ในบรรยากาศ โดยอาศัยกระบวนการสังเคราะห์แสงของพืชในการดูดซับก๊าซคาร์บอนไดออกไซด์ในบรรยากาศมาเก็บสะสมไว้ในพืชและดิน ด้วยเหตุนี้ดินจึงมีศักยภาพในการกักเก็บคาร์บอนจากบรรยากาศ และช่วยในการลดการปลดปล่อยก๊าซเรือนกระจกสู่บรรยากาศ ซึ่งเป็นสาเหตุสำคัญที่ทำให้เกิดสภาวะโลกร้อน (Global Warming) ส่วนคาร์บอนที่ถูกกักเก็บไว้ในดิน มีส่วนช่วยในการทำให้เกิดเม็ดดินที่เสถียร มีการระบายอากาศดีขึ้น และมีความจุในการอุ้มน้ำดีขึ้น ส่งผลต่อความอุดมสมบูรณ์ของดินและธาตุอาหารพืช

ภาวะโลกร้อน คือปรากฏการณ์ที่อุณหภูมิเฉลี่ยของผิวโลกและมหาสมุทรสูงขึ้น มีสาเหตุจากการปล่อยก๊าซเรือนกระจกจากทั้งภาคอุตสาหกรรมและเกษตร โดยมีก๊าซคาร์บอนไดออกไซด์ (CO₂) มีเทน (CH₄) ไนตรัสออกไซด์ (N₂O) ก๊าซไฮโดรฟลูออโรคาร์บอน (HFCs) ก๊าซเพอร์ฟลูออโรคาร์บอน (PFCs) ก๊าซซัลเฟอร์เฮกซะฟลูออไรด์ (SF₆) และก๊าซไนโตรเจนไตรฟลูออไรด์ (NF₃) เป็นต้น ก๊าซเหล่านี้เกิดจากปรากฏการณ์หรือกระบวนการทางธรรมชาติและกิจกรรมต่างๆ ของมนุษย์ โดยเฉพาะการเผาไหม้เชื้อเพลิง จึงทำให้เกิดก๊าซคาร์บอนไดออกไซด์สะสมอยู่ในชั้นบรรยากาศมากที่สุด และก๊าซที่ควรเฝ้าระวังต่อมาก็คือ ก๊าซมีเทน

ในปัจจุบันประเทศไทยได้รับผลกระทบจากความแปรปรวนของสภาพภูมิอากาศโดยเฉพาะภาวะโลกร้อน ที่เกิดจากการปลดปล่อยก๊าซเรือนกระจก โดยในปี พ.ศ. 2559 ปริมาณการปล่อยก๊าซเรือนกระจก 354,357.61 พันตัน คาร์บอนไดออกไซด์เทียบเท่า (GgCO₂eq) ในขณะที่ปริมาณก๊าซเรือนกระจกที่ถูกดูดซับอยู่ที่ 91,134.15 GgCO₂eq โดยภาคพลังงานมีการปล่อยก๊าซเรือนกระจกมากที่สุด 71.65% ภาคอุตสาหกรรมและการใช้ผลิตภัณฑ์ 8.89% ภาคเกษตร 14.72% และภาคของเสีย 4.73% ของปริมาณการปล่อยก๊าซเรือนกระจกทั้งหมด (สำนักงานนโยบายและแผนทรัพยากรธรรมชาติและสิ่งแวดล้อม, 2563)

ซึ่งแนวทางการกักเก็บคาร์บอนในดินเป็นมาตรการหนึ่งในการลดผลกระทบจากการเปลี่ยนแปลงภูมิอากาศ เนื่องจากดินเป็นแหล่งกักเก็บคาร์บอนขนาดใหญ่ อีกทั้งคาร์บอนที่ถูกกักเก็บไว้ในดินมีส่วนช่วยในการทำให้เกิดเม็ดดินที่เสถียร มีการระบายอากาศดีขึ้น และมีความจุในการอุ้มน้ำดีขึ้น ส่งผลต่อความอุดมสมบูรณ์ของดินและธาตุอาหารพืช เกิดความยั่งยืนในระบบการปลูกพืช



ระบบการปลูกข้าวไร่และข้าวโพดบนพื้นที่สูง



ระบบการปลูกผักบนพื้นที่สูง

แนวทางในการกักเก็บคาร์บอนในดินสามารถทำได้ดังนี้

- ลดการไถพรวนในการเตรียมพื้นที่ปลูกพืช
- ใส่วัสดุอินทรีย์ เช่น ฟางข้าว เศษใบไม้ต่างๆ ลงไปในดิน
- ไม่เผาเศษวัสดุเหลือทิ้งทางการเกษตร
- การใช้ปุ๋ยและการจัดการธาตุอาหารพืชที่เหมาะสม เช่น ปุ๋ยเคมีร่วมกับปุ๋ยอินทรีย์
- การใช้ถ่านชีวภาพ (Biochar)
- การปลูกพืชหมุนเวียน โดยใช้พืชตระกูลถั่ว

พื้นที่ทำการเกษตรบนพื้นที่สูงมีการทำระบบเกษตรที่หลากหลาย ซึ่ง สวพส. ได้เริ่มดำเนินการศึกษาปริมาณการกักเก็บคาร์บอนในดินภายใต้ระบบการปลูกพืชบนพื้นที่สูง 4 ระบบ ได้แก่ ระบบการปลูกข้าวไร่ ระบบการปลูกข้าวโพด ระบบการปลูกกาแฟ/ไม้ผล ระบบการปลูกพืชผัก ซึ่งในแต่ละระบบมีการกักเก็บคาร์บอนได้มากน้อยเพียงใดนั้น รอดติดตามได้ในตอนต่อไป



ระบบการปลูกกาแฟบนพื้นที่สูง



การเก็บตัวอย่างดินเพื่อศึกษาปริมาณการกักเก็บคาร์บอนในดิน

แหล่งอ้างอิง: สำนักงานนโยบายและแผนทรัพยากรธรรมชาติและสิ่งแวดล้อม. 2563. รายงานความก้าวหน้าราย 2 ปี ฉบับที่ 3. กลุ่มงานฐานข้อมูลและองค์ความรู้ กองประสานการจัดการเปลี่ยนแปลงสภาพภูมิอากาศ.

คำสำคัญ: #การกักเก็บคาร์บอนในดิน #สภาวะโลกร้อน #ก๊าซเรือนกระจก

เขียน/เรียบเรียงโดย: นางสาวดาราก อัครชาติ นางสาวอุไรรัตน์ ฝอยถาวร นักวิจัย และ นายอาฟู เบซ เจ้าหน้าที่โครงการฯ

≡ เส้นทางจากดอยสูงสู่ความเป็นกลางทางคาร์บอน

...วิกฤตการณ์โลกร้อนและภัยพิบัติธรรมชาติ เกิดจากมนุษย์ปล่อยก๊าซเรือนกระจกเกินสมดุล....

“ถึงเวลาแล้วที่ทุกคนต้องช่วยกันแก้ไข ก่อนสายเกินไป”

เร่งเครื่อง ชุมชนคาร์บอนต่ำ...กุญแจสำคัญลดโลกร้อน

หลายปีที่ผ่านมา รัฐบาลให้ความสำคัญกับแผนการปฏิรูปประเทศด้านสิ่งแวดล้อมผ่านกลไกการรักษา ฟื้นฟูและ การใช้ประโยชน์อย่างสมดุลยั่งยืน ควบคู่ไปกับการปรับระบบบริหารจัดการให้มีประสิทธิภาพบนพื้นฐานการมีส่วนร่วม ของทุกภาคส่วน ขณะเดียวกันค่านึงถึงปัจจัยภายนอกที่ส่งผลกระทบต่อการพัฒนาประเทศโดยเฉพาะความแปรปรวน ของสภาพภูมิอากาศที่มีสาเหตุมาจากก๊าซเรือนกระจก ได้แก่ (1) การผลิตไฟฟ้า การใช้พลังงาน และการคมนาคม (2) การเกษตรและปศุสัตว์ (3) การผลิตและใช้ผลิตภัณฑ์ของโรงงานอุตสาหกรรม และ (4) ของเสียและสิ่งปฏิกูล

มูลนิธิโครงการหลวง และ สวพส. จึงวางแผนยกระดับกระบวนการพัฒนาคุณภาพชีวิตและความเป็นอยู่ของ ชาวเขาให้เกิดความสมดุลยั่งยืนมากยิ่งขึ้น

ภายใต้กรอบแนวคิด “คนอยู่ร่วมกับป่าและสิ่งแวดล้อมอย่างถูกต้องเหมาะสม ตามวิถีชีวิตของชุมชนชาวเขา และบริบทพื้นที่สูง” โดยประยุกต์ใช้

- หลักการพัฒนาแบบมีส่วนร่วมบนฐานความรู้ที่สอดคล้องกับภูมิสังคมพื้นที่สูง
- หลักปรัชญาเศรษฐกิจพอเพียง สร้างความเข้มแข็งของคนและชุมชน
- การบูรณาการระหว่างหน่วยงานและชุมชน เพิ่มระดับการมีส่วนร่วม (Participation) และการร่วมกันทำ (Collaboration)

ผลของความสำเร็จ คือชุมชนเข้าใจ เรียนรู้ และเริ่มปรับพฤติกรรมเดิมสู่ชุมชนคาร์บอนต่ำที่ลดกิจกรรม ปล่อยก๊าซเรือนกระจก....



พื้นที่กักเก็บคาร์บอน



การทำปุ๋ยหมักจากเศษพืชเพื่อลดการเผา



การมีส่วนร่วมของชุมชน

“ร่วมด้วยช่วยกัน...ความปังจะบังเกิด”

1. แนวทางที่ชุมชน...ทำได้...

1) ลดการสร้างมลพิษในการดำรงชีวิตและการประกอบอาชีพ เช่น ใช้ชีวภัณฑ์และไฟโรโมนแทนสารเคมีเกษตร ใช้ถุงผ้าแทนถุงพลาสติก ใช้พลังงานแสงอาทิตย์ ลมและน้ำ แทนพลังงานถ่านหิน ก๊าซธรรมชาติและน้ำมันเชื้อเพลิงฟอสซิล ใช้อุปกรณ์ประหยัดไฟฟ้า น้ำมันไบโอดีเซล เดินทางร่วมกันและใช้บริการขนส่งสาธารณะ ลดของเสียจากการบริโภคและการผลิต

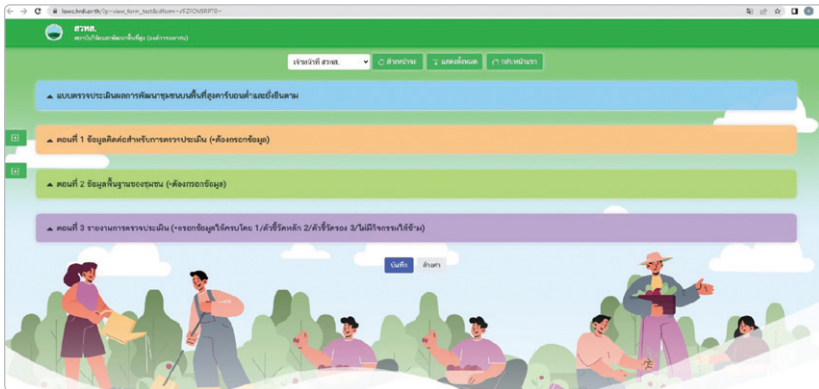
2) รักษาพื้นที่สีเขียวและใช้ทรัพยากรอย่างประหยัดคุ้มค่า ตามหลักเศรษฐกิจหมุนเวียน เช่น ปลูกพืชในโรงเรือน ใช้น้ำแบบประหยัด ซ่อมบำรุงอุปกรณ์แล้วนำกลับมาใช้ใหม่ ผลิตซ้ำแล้วประกอบใช้ใหม่ แปรสภาพเป็นวัสดุใหม่ ดูแลรักษาทรัพยากรดิน น้ำ อากาศ ป่าไม้ พืช และสัตว์

3) ขับเคลื่อนงานพัฒนาด้วยแผนชุมชน ภายใต้หลักปรัชญาของเศรษฐกิจพอเพียงและชุดความรู้ที่เน้น **พัฒนาคน** ให้มีความรู้ ความเข้าใจ มีแรงจูงใจ และรู้สึกเป็นเจ้าของชุมชน **พัฒนางาน** โดยกำหนดแผนชุมชนที่ครอบคลุมกิจกรรมทุกด้านและระบบบริหารงานให้บรรลุเป้าหมายตามหลักความพอประมาณ สมเหตุสมผล มีภูมิคุ้มกันที่ดี การใช้ความรู้ และมีคุณธรรม และ **จัดการแหล่งงบประมาณ** ทั้งภายในและภายนอกชุมชนสำหรับใช้ดำเนินงานอย่างเหมาะสม



2. เครื่องมือในการตรวจประเมิน

- โปรแกรม Web Base Application แบบตรวจประเมินผลการพัฒนาชุมชนบนพื้นที่สูง คาร์บอนต่ำและยั่งยืนตามแนวทางโครงการหลวง ภายใต้ความร่วมมืองานวิจัยและพัฒนาของ มูลนิธิโครงการหลวง มหาวิทยาลัยมหิดล Guangdong Academy of Agricultural Sciences (GDAAS), People's Republic of China (PRC) และองค์การบริหารจัดการก๊าซเรือนกระจก (อบก.) ซึ่งขณะนี้อยู่ระหว่างปรับปรุงระบบการประมวลค่าคะแนน เพื่อให้ชุมชน เจ้าหน้าที่ และคณะกรรมการตรวจประเมินนำไปใช้ได้ดียิ่งขึ้นในการวางแผนและวัดผลการเข้าร่วม กิจกรรมลดการปล่อยก๊าซเรือนกระจก



- ศูนย์เรียนรู้ชุมชนลดก๊าซเรือนกระจกบนพื้นที่สูง ทั้งนี้ผู้สนใจสามารถเยี่ยมชมวิถีชีวิตคาร์บอนต่ำบนดอยในพื้นที่โครงการหลวง และโครงการพัฒนาฯ 29 พื้นที่ ที่ได้รับโล่รางวัลจากศูนย์วิจัยตรวจประเมินและให้การรับรองมาตรฐานการจัดการสิ่งแวดล้อม คณะสิ่งแวดล้อมและทรัพยากรศาสตร์ มหาวิทยาลัยมหิดล ได้เบื้องต้นดังนี้

ระดับดีเยี่ยม	ระดับดีมาก	ระดับดี
<ol style="list-style-type: none"> 1. บ้านปางบว ศูนย์ป่าเมี่ยง 2. บ้านป็อก ศูนย์ตีนตก 3. บ้านห้วยน้ำกั้น ศูนย์ห้วยโป้ 4. บ้านงอบด้ง สถานีอ่างทวง 5. บ้านหนองหล่ม สถานีอินทนนท์ 6. บ้านป่าเกี๊ยะน้อย ศูนย์แม่แฮ 7. บ้านเหล่า ศูนย์ม่อนมาะ 	<ol style="list-style-type: none"> 1. บ้านหนองหอยเก่า ศูนย์หนองหอย 2. บ้านเมืองอาง สถานีอินทนนท์ 3. บ้านแม่ลามหาหลวง โครงการพัฒนาฯ สบเมย 4. บ้านปู่คำห้วยแห้ง โครงการพัฒนาฯ แม่สามแลบ 	<ol style="list-style-type: none"> 8. บ้านห้วยข้าวสับ ศูนย์แม่สะป๊อก 9. บ้านแมงนิลเหนือ ศูนย์ทุ่งเรี 10. บ้านดง ศูนย์แม่ลาน้อย 11. บ้านห้วยห้อม ศูนย์แม่ลาน้อย 12. บ้านใหม่สามัคคี ศูนย์ห้วยลึก 13. บ้านห้วยมะเกลือ ศูนย์ห้วยโป้ 14. บ้านห้วยทรายขาว ศูนย์แม่ปูนหลวง 15. บ้านป่าแป๋ ศูนย์แม่สะเรียง 16. บ้านลัว ศูนย์หนองเขี้ยว 17. บ้านหาดส้มป่อย สถานีปางดะ 18. บ้านนอแล สถานีอ่างทวง 19. บ้านอาแบ โครงการพัฒนาฯ แม่สลอง
<ol style="list-style-type: none"> 1. บ้านร่มฟ้าพาหม่น ศูนย์ฯ ผาตัม 2. บ้านห้วยปู่หลวง โครงการพัฒนาฯ แม่แะหลวง 	<ol style="list-style-type: none"> 5. บ้านใหม่พัฒนา โครงการพัฒนาฯ วาวี 6. บ้านแม่มะล่อ โครงการพัฒนาฯ แม่มะล่อ 7. บ้านน้ำเป็ง โครงการพัฒนาฯ น้ำเป็ง 	

เขียน/เรียบเรียงเรื่องโดย: ดร.สุมาลี เม่นสิน นักวิจัย และ นางสาวอภิรดี อภิชัย นางสาววิลาภา อุทอง นางสาวกักรพร จิวอยู่ เจ้าหน้าที่โครงการฯ



ความสำเร็จของการพัฒนาพื้นที่สูง

≡ “แผนที่ดินรายแปลง” เข้มทิศแห่งความยั่งยืน

ประเทศไทยมีพื้นที่เป็นภูเขากว่า 65 ล้านไร่ ส่วนใหญ่อยู่ในเขตป่าสงวนแห่งชาติและป่าอนุรักษ์ทางภาคเหนือ เป็นแหล่งต้นน้ำลำธารที่สำคัญของประเทศ และเป็นที่ตั้งของชุมชนเผ่าต่างๆ กว่าหนึ่งล้านคน พื้นที่อยู่ห่างไกลทุรกันดาร พื้นที่อยู่อาศัยและทำกินส่วนใหญ่อยู่ในเขตป่าสงวนแห่งชาติและป่าอนุรักษ์ ชาวบ้านไม่มีเอกสารสิทธิฐานะยากจน และขาดความรู้ในการประกอบอาชีพ มีวิถีการดำรงชีวิตเรียบง่าย ปลูกพืชเชิงเดี่ยว ใช้สารเคมีมาก เกิดการขยายพื้นที่ทำกิน ส่งผลกระทบต่อความเสื่อมโทรมของทรัพยากรดิน น้ำ ป่า และเกิดกรณีพิพาทกับหน่วยงานของรัฐ โดยชนเผ่าบนพื้นที่สูงส่วนใหญ่มีช่องว่างด้านข้อมูลพื้นฐานส่วนบุคคลและชาติพันธุ์ในที่ดินทำกิน เนื่องจากยังไม่ได้รับสัญชาติไทยและมีการตกหล่นทางทะเบียน จึงเป็นผลทำให้ชาวเขาส่วนใหญ่ขาดโอกาสและสิทธิในการขอรับบริการขั้นพื้นฐานจากภาครัฐ ซึ่งรัฐบาลมีนโยบายและแผนการพัฒนาชุมชนบนพื้นที่สูงมาตั้งแต่ปี พ.ศ. 2502 แต่การดำเนินงานส่วนใหญ่ยังไม่ตอบสนองต่อปัญหาและความต้องการที่แท้จริงของชุมชน เนื่องจากหน่วยงานที่เกี่ยวข้องขาดข้อมูลพื้นฐานที่จำเป็น ถูกต้อง และเป็นปัจจุบัน เพื่อใช้ในการวิเคราะห์และกำหนดแนวทางการพัฒนาที่เหมาะสมและเป็นเอกภาพ ทำให้การวางแผนการให้บริการการพัฒนาและการบริการโครงสร้างพื้นฐานของหน่วยงานภาครัฐที่เกี่ยวข้องไม่ตรงกับปัญหาและความต้องการที่แท้จริงของชุมชน และส่งผลให้ชุมชนบนพื้นที่สูงกว่า 1,000,000 คน ได้รับผลกระทบในด้านความไม่มั่นคงในชีวิต โดยเฉพาะอย่างยิ่งในปัจจุบันที่มีแนวโน้มการเปลี่ยนแปลงและความท้าทายหลายประการ อาทิ การเปลี่ยนแปลงสภาพภูมิอากาศ



เทคโนโลยีที่มีการเปลี่ยนแปลงแบบก้าวกระโดด ในขณะที่ทรัพยากรธรรมชาติ และสิ่งแวดล้อมในพื้นที่ประสบปัญหาความเสื่อมโทรมที่รุนแรงและซับซ้อนมากขึ้น เช่น พื้นที่ป่าลดลงกว่า 2.5 ล้านไร่ ในช่วงปี 2547-2557 ปัญหาหมอกควันจากการเผา ปัญหาฝุ่น PM 2.5 ภัยแล้งที่รุนแรงขึ้น นอกจากนี้ยังส่งผลให้เกิดปัญหาความเสื่อมโทรมของทรัพยากรธรรมชาติและสิ่งแวดล้อมของประเทศ รวมทั้งปัญหาพื้นที่ป่าไม้ลดลงและการสูญเสียความหลากหลายทางชีวภาพ การจัดการทรัพยากรน้ำ และความเหลื่อมล้ำในการใช้ประโยชน์ และการเข้าถึงที่ดิน ในขณะที่มีการเพิ่มขึ้นของจำนวนประชากรและการเติบโตทางเศรษฐกิจ ปัญหาจึงมีแนวโน้มส่งผลกระทบต่อสังคมและประเทศที่วิกฤตมากขึ้น หากไม่มีการเปลี่ยนแปลงการใช้และการบริหารจัดการทรัพยากรธรรมชาติอย่างยั่งยืนให้สอดคล้องกับระบบนิเวศ



นอกจากนี้ ปัญหาของกลุ่มชาติพันธุ์มีความซับซ้อนและละเอียดอ่อน ซึ่งอาจส่งผลกระทบต่อความมั่นคงของประเทศ และเกิดความเสียหายทางการเมือง เศรษฐกิจ และสังคม อันมีที่มาจาก การไม่ได้รับสิทธิเข้าถึงที่ดินทำกิน การเข้าถึงการบริการขั้นพื้นฐาน และไม่ได้รับการปฏิบัติในฐานะผู้มีส่วนได้ส่วนเสียในการร่วมคิดกำหนดและวางแผนอนาคตในประเด็นสำคัญต่อการดำรงชีวิต เช่น ทางเลือกในการประกอบอาชีพ การใช้ประโยชน์ที่ดินทำกิน และการเข้าถึงโครงสร้างพื้นฐาน เป็นต้น

จากเดิมชุมชนใช้ที่ดินไม่เหมาะสม ขยายพื้นที่ทำกินบุกรุกพื้นที่ป่าโดยขาดการกำหนดเขตการใช้ที่ดิน สวพส. ได้นำแผนที่ใช้ประโยชน์ที่ดินรายแปลงมาเป็นเครื่องมือสำคัญในการขับเคลื่อนให้คนอยู่ร่วมกับป่าได้อย่างยั่งยืน โดยการกำหนดขอบเขตที่อยู่อาศัย ที่ทำกิน และพื้นที่ป่า เพื่อวางแผนการพัฒนาอย่างถูกต้อง เหมาะสมตามหลักวิชาการโดยไม่ขัดต่อระเบียบกฎหมาย ด้วยการมีส่วนร่วมในการตัดสินใจของเกษตรกรในการส่งเสริมอาชีพทางเลือกแก่ชุมชนสร้างรายได้ระยะสั้น ระยะกลาง ระยะยาวที่เพียงพอต่อการดำรงชีพ เช่น พืชผัก ไม้ผลระยะสั้น ไม้ผลยืนต้น เป็นต้น อีกทั้งเป็นเครื่องมือช่วยสร้างการยอมรับทั้งของหน่วยงานภาครัฐและชุมชน หน่วยงานภาคีเครือข่ายสามารถใช้แผนที่ฯ เชื่อมโยงวางแผนกำหนดกิจกรรมสนับสนุนการพัฒนาได้อย่างแม่นยำ เช่น อนุรักษ์ฟื้นฟูป่าต้นน้ำลำธาร จัดทำระบบอนุรักษ์ดินและน้ำ วางแผนสร้าง/พัฒนาแหล่งน้ำและระบบกระจายน้ำไปสู่แปลงเกษตร รวมทั้งส่งเสริมการใช้ประโยชน์ที่ดินให้ถูกต้องตามแผน เกิดการพัฒนาอย่างคุ้มค่า แก้ปัญหาได้อย่างตรงจุด ยกระดับคุณภาพชีวิตให้มั่นคงขึ้น และสิ่งแวดล้อมยั่งยืน ก่อเกิดประโยชน์สูงสุด โดยมีกระบวนการจัดทำแผนการใช้ประโยชน์ที่ดิน และนำไปใช้ประโยชน์ในการพัฒนาชุมชนบนพื้นที่สูงอย่างยั่งยืน ดังนี้

1. จัดเวทีสร้างความเข้าใจ สร้างการรับรู้ให้ทราบถึงแนวทาง เป้าหมาย และประโยชน์ที่จะได้รับจากการดำเนินโครงการสร้างการยอมรับ และรับฟังความคิดเห็นของชุมชน

2. สสำรวจข้อมูลบริบทภูมิสังคมของชุมชน รวบรวมข้อมูลและแผนที่ที่เกี่ยวข้อง ลงพื้นที่จัดเก็บข้อมูลชุมชน ข้อมูลด้านทรัพยากร การใช้ที่ดินรายแปลง ค้นหาปัญหาและความต้องการของชุมชน โดยใช้เครื่องมือและเทคโนโลยีภูมิสารสนเทศ (GIS) และแบบสอบถาม

3. จัดทำฐานข้อมูลชุมชนเชิงพื้นที่ (Big Data) ประกอบด้วยข้อมูลชุมชน ข้อมูลแผนที่การใช้ประโยชน์ที่ดินรายแปลงระดับชุมชน/ระดับรายแปลง แผนที่ชุมชน องค์ความรู้ และข้อมูลการพัฒนาต่างๆ ในระบบดิจิทัล แผนที่ GIS และ Application HRDI MAPs ของ สวพส.

4. คืบข้อมูลและประชาสัมพันธ์ข้อมูลร่วมกับชุมชน ตรวจสอบความถูกต้องของข้อมูล กำหนดขอบเขตการใช้ประโยชน์ที่ดิน แบ่งแยกพื้นที่ป่า ที่อยู่อาศัย และที่ทำกิน จัดตั้งคณะกรรมการและกฎระเบียบในการบริหารจัดการพื้นที่

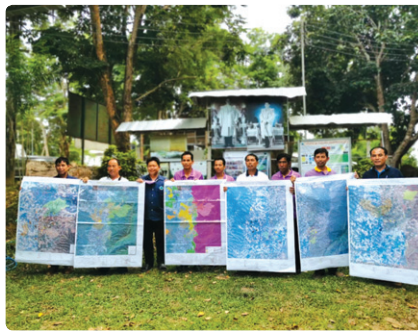
5. การวิเคราะห์และวางแผนการพัฒนาชุมชน (Master Plan) ใช้ฐานข้อมูลและแผนที่เป็นเครื่องมือให้ความรู้งานพัฒนาตามหลักวิชาการ และระเบียบกฎหมาย จัดทำแผนที่การใช้ที่ดิน และแผนแม่บทพัฒนาชุมชนร่วมกับหน่วยงานบูรณาการเพื่อจัดทำแผนปฏิบัติการ

6. ขออนุญาตใช้พื้นที่ในเขตพื้นที่ป่าไม้ จัดทำแผนงานของหน่วยงานบูรณาการและเสนอโครงการร่วมเพื่อดำเนินงานพัฒนาชุมชนให้สอดคล้องกับนโยบายจัดที่ดินทำกินของรัฐ (คทช.) และระเบียบกฎหมายที่เกี่ยวข้องของกรมป่าไม้และกรมอุทยานแห่งชาติฯ

7. การดำเนินกิจกรรมพัฒนาตามแผนและอัปเดตข้อมูล

8. ติดตามและประเมินผลการใช้ประโยชน์จากแหล่งน้ำ ผลลัพธ์ ผลสัมฤทธิ์ ความคุ้มค่าจากการดำเนินโครงการ

9. การแสดงผล ติดตาม ประเมินผลในระบบ GIS, Digital, Website การเปลี่ยนแปลงการใช้ประโยชน์ที่ดิน จุด Hotspot การเพิ่มพื้นที่สีเขียว แผนที่เศรษฐกิจ และการกระจายการพัฒนา



ชุมชนบนพื้นที่สูง หน่วยงานร่วมสนับสนุน ประชาชนและสาธารณชนทั่วไป ถือว่าเป็นผู้มีส่วนได้ส่วนเสียอันจะได้ผลลัพธ์และวงประโยชน์ร่วมกัน (Common Property) ดังนี้

1. ประชาชนเข้าถึงข้อมูลดิจิทัลภาครัฐ และนำไปใช้ประโยชน์ในการพัฒนาชุมชนร่วมกับหน่วยงาน
2. ชุมชนบนพื้นที่สูง ได้รับการพัฒนาคุณภาพชีวิต มีโครงสร้างพื้นฐานและสาธารณูปโภคขั้นพื้นฐานที่จำเป็นต่อการดำรงชีพ มีรายได้ที่พอเพียงอย่างทั่วถึง มีความเข้มแข็ง มีความหวงแหน ช่วยกันอนุรักษ์ฟื้นฟูทรัพยากรธรรมชาติและสิ่งแวดล้อมรอบชุมชน
3. หน่วยงานสนับสนุน สามารถดำเนินงานได้อย่างถูกต้องแม่นยำ ลดขั้นตอน ลดระยะเวลา สามารถจัดทำแผนงานและงบประมาณได้ง่าย ถูกกฎหมาย มีการเชื่อมโยงงานของทุกกระทรวงในเชิงพื้นที่ เกิดประสิทธิภาพและมีประสิทธิผล เกิดประโยชน์สูงสุด บรรลุตามเป้าหมายของแต่ละโครงการ
4. ประชาชนทั่วไปและสาธารณชน ได้รับผลกระทบ (Impact) ทางบวก จากการพัฒนาชุมชนบนพื้นที่สูง ในการมีทรัพยากรธรรมชาติที่สมบูรณ์ มีสิ่งแวดล้อมที่ดี เช่น มีแหล่งต้นน้ำลำธาร มีอากาศที่ดี ลดฝุ่นควัน การเพิ่มพื้นที่สีเขียว ป้องกันการชะล้างพังทลายของดิน ป้องกันน้ำท่วม ลดสารเคมีปนเปื้อน เป็นต้น รวมทั้งได้เรียนรู้วัฒนธรรมการบริการ จากการพัฒนาชุมชนต้นแบบและเกษตรกรตัวอย่าง สามารถขยายผลไปสู่การพัฒนาพื้นที่อื่นๆ ในวงกว้างต่อไป เป็นการ “ช่วยชาวเขา ช่วยชาวเรา ช่วยชาวโลก”

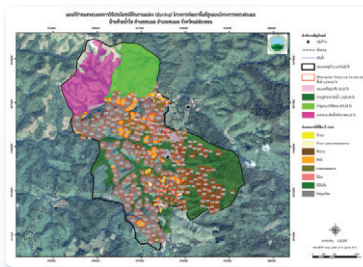


ชุมชนแห่งการเรียนรู้

≡ บ้านห้วยน้ำใส

ชุมชนต้นแบบการพัฒนาพื้นที่สูงอย่างยั่งยืน

บ้านห้วยน้ำใส จังหวัดแม่ฮ่องสอน มีประชาชน 86 ครัวเรือน เป็นชาวเขาเผ่าปกากะญอ (กะเหรี่ยง) พื้นที่อยู่ในเขตป่าสงวนแห่งชาติ มีขอบเขตพื้นที่ชุมชน 8,490 ไร่ ส่วนใหญ่เป็นพื้นที่ต้นน้ำลำธาร ชั้นคุณภาพลุ่มน้ำ 1 และ 2 ตั้งอยู่ในพื้นที่ห่างไกลความเจริญ ทุรกันตาร และยากต่อการเข้าถึงการพัฒนาของรัฐ ประกอบกับการขาดความรู้ และทางเลือกในการประกอบอาชีพ ประสบปัญหาความยากจน มีการใช้ประโยชน์ที่ดินอย่างไม่ถูกต้อง คือการทำไร่หมุนเวียน ปลูกข้าวไร่ และพริกกะเหรี่ยง จำนวน 1,903 ไร่ ส่วนใหญ่ผลิตเพื่อยังชีพและบริโภค ในครัวเรือนเป็นหลัก มีรายได้ไม่เพียงพอต่อการดำรงชีวิต และขาดความมั่นคงทางด้านอาหาร รายได้ 37,000 บาท/ปี จากพื้นที่ส่วนใหญ่ขาดแคลนแหล่งน้ำ ทำให้มีการบุกรุกพื้นที่ป่า และหมอกควันจากการเผาเศษพืช เกิดปัญหาไฟป่า





อย่างไรก็ตาม นับตั้งแต่มีการถ่ายทอดองค์ความรู้ เพื่อสร้างกระบวนการแลกเปลี่ยนเรียนรู้ ทำให้เกิดการพัฒนาดังกล่าวอย่างถูกต้องเหมาะสมตามภูมิสังคม จนเกิดผลสำเร็จเป็นรูปธรรม และเกิดผลลัพธ์อันเป็นประโยชน์ต่อประเทศ ทั้งชุมชนที่อยู่ในพื้นที่ต้นน้ำ กลางน้ำ และปลายน้ำ มีรายได้เพียงพอต่อการดำรงชีวิต และมีระบบเกษตรที่เป็นมิตรต่อสิ่งแวดล้อม ใช้พื้นที่และน้ำอย่างจำกัด โดยปรับเปลี่ยนจากการทำไร่หมุนเวียน เป็นระบบเกษตรผสมผสานที่ได้รับรองมาตรฐาน GAP เช่น อะโวคาโด มะม่วง กาแฟ เสาวรส บุก ข้าว พืชผัก และปศุสัตว์ เกิดการรวมเป็นกลุ่มเตรียมสหกรณ์ และได้ส่งเสริมเกษตรกร 44 ราย พื้นที่ 113 ไร่ สามารถสร้างรายได้ 2,541,197 บาท และเกษตรกรตัวอย่าง (Smart Farmer) สร้างรายได้จากการปลูกเสาวรส 1 ไร่ ประมาณ 100,000 บาท เทียบเท่ากับการใช้พื้นที่ปลูกข้าวไร่ 25 ไร่

รวมทั้ง การอนุรักษ์ฟื้นฟูความอุดมสมบูรณ์ของป่า เพิ่มความหลากหลายทางชีวภาพ (Biodiversity) และแหล่งอาหารของชุมชน (Food bank) เช่น บุก เร่ว พลู และสมุนไพรมากมาย ในพื้นที่ป่าต้นน้ำลำธาร 2,261 ไร่ ลดพื้นที่ทำไร่หมุนเวียน คืนเป็นพื้นที่ป่าให้กับสังคมและประเทศ จำนวน 966 ไร่ ส่งผลให้ปัจจุบันบ้านห้วยน้ำใสจึงเป็นตัวอย่างและแหล่งเรียนรู้ด้านพัฒนาอย่างยั่งยืน ที่เหมาะสมกับภูมิสังคมของชุมชนชาวกะเหรี่ยงในเขตพื้นที่สูงของประเทศไทย



ปัจจุบันบ้านห้วยน้ำใส หมู่ 9 ตำบลสบเมย จังหวัดแม่ฮ่องสอน เป็นตัวอย่างและแหล่งเรียนรู้ด้านพัฒนาอย่างยั่งยืนที่เหมาะสมกับภูมิสังคมของชุมชนชาวกะเหรี่ยงในเขตพื้นที่สูงของประเทศไทย ในการสร้างสังคมที่เป็นสุข ลดความเหลื่อมล้ำทางสังคม ด้วยความร่วมมือทุกภาคส่วน และสอดคล้องกับเป้าหมายการพัฒนาที่ยั่งยืน SDGs และแผนพัฒนาเศรษฐกิจและสังคมแห่งชาติ ฉบับที่ 12 (พ.ศ. 2560-2564) ทำให้ชุมชนมีคุณภาพชีวิตที่ดีขึ้น



เกษตรกรยุคใหม่ ต้นแบบการพัฒนา

เกษตรกรบ้านห้วยน้ำใส หมู่ที่ 9 ตำบลสบเมย อำเภอสบเมย จังหวัดแม่ฮ่องสอน

เกษตรกรผู้นำโครงการพัฒนาพื้นที่สูงแบบโครงการหลวงสบเมย

นายวิรัตน์ เลิศล้ำอุดม

จากอดีตเคยใช้พื้นที่ทำการเกษตรปลูกพืชมวนเวียนโดยเฉพาะปลูกข้าวไร่ สู่การปรับระบบเกษตรที่เป็นมิตรต่อสิ่งแวดล้อม เมื่อปี พ.ศ. 2558 เริ่มแบ่งพื้นที่ปลูกเสาวรสหวาน พื้นที่จำนวน 1.25 ไร่ (120 ต้น และมีรายได้จากการปลูกเสาวรสนั้นจำนวน 130,000 บาท) ส่วนพื้นที่ที่เหลือนำไปปลูกข้าวไร่ ในขณะที่เดียวกันนั้นภายใต้ค้างเสาวรสหวานก็ได้นำอะโวคาโดต้นตอมาปลูกไว้ และขยายพื้นที่ปลูกอะโวคาโดเพิ่มขึ้นทุกปี จนเต็มพื้นที่จำนวน 5 ไร่ รวมจำนวน 76 ต้น เป็นพันธุ์การค้าที่มีการเปลี่ยนยอดในเวลาต่อมา ซึ่งมีหลากหลายพันธุ์ ได้แก่ บัคคาเนีย ปีเตอร์สัน ฟิงค์เคอร์ตัน บูท 7 และหรีด ปลูกแซมด้วยพืชที่ให้ผลผลิตระยะสั้น คือ มะละกอ และน้อยหน่า



ปัจจุบันวิรัตน์เริ่มมีรายได้จากการปลูกอะโวคาโด จำนวน 33,619 บาท/ปี ปรับเปลี่ยนพื้นที่จากการเพาะปลูกข้าวไร่เป็นไม้ผลยืนต้นอะโวคาโด สามารถลดพื้นที่ปลูกข้าวไร่ และเพิ่มพื้นที่สีเขียวจากการปลูกไม้ผลยืนต้น จำนวน 5 ไร่ มีพื้นที่เพาะปลูกอื่นๆ ที่สามารถสร้างรายได้แก่ครอบครัว ได้แก่ แปลงกาแฟ แปลงข้าวนา แปลงป่า Food Bank (ใบพุด บุค) พื้นที่ 5 ไร่ของวิรัตน์ในวันนี้ยังสามารถเป็นแหล่งเรียนรู้สำหรับผู้สนใจอีกด้วย

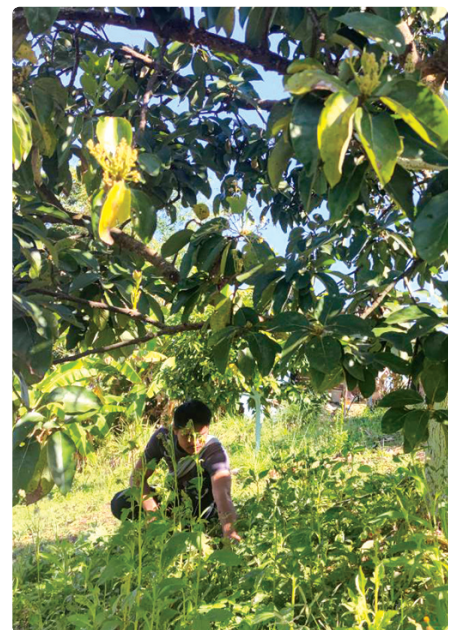
นายทรงภพ หยกสีริผลลาภ

“เสาวรสหวาน” การเริ่มต้นของพืชส่งเสริม จากการเข้าร่วมโครงการพัฒนาพื้นที่สูงแบบโครงการหลวงสเบเมยตั้งแต่ปี พ.ศ. 2556 ด้วยการนำร่องปลูกเสาวรสหวาน จำนวน 25 ต้น มีรายได้ 5,000 บาท ทำให้ทราบว่าเสาวรสหวานสามารถปลูกได้ในพื้นที่ให้ผลผลิตอยู่ในระดับพึงพอใจ

2 ปีให้หลังจึงปลูกเสาวรสหวานร่วมกับทางโครงการพัฒนาพื้นที่สูงแบบโครงการหลวงสเบเมย จำนวน 150 ต้น พื้นที่ 1.5 ไร่ จากพื้นที่ทั้งหมด 5 ไร่ เป็นช่วงจังหวะที่ทางโครงการเริ่มผลักดันงานส่งเสริมพื้นที่ชนเอ บ้านห้วยน้ำใส ควบคู่กับการปรับระบบการปลูกพืชในปีนั้นมียาได้จากจากการปลูกเสาวรสหวาน จำนวน 80,000 บาท

ปัจจุบันพื้นที่ 5 ไร่ ได้ปรับระบบการปลูกพืชที่เป็นมิตรต่อสิ่งแวดล้อมด้วยการแบ่งพื้นที่ปลูกอะโวคาโด 100 ต้น มะม่วง 25 ต้น เอบัว 50 ต้น ปีก่อนมียาได้จากจากการปลูกอะโวคาโด จำนวน 20,000 บาท

นอกจากนี้ นายทรงภพ (ปัจจุบันอายุ 34 ปี) ยังได้ขับเคลื่อนงานของ สวพส. มาอย่างต่อเนื่อง ด้วยการนำองค์ความรู้ที่ได้รับไปถ่ายทอดให้กับเกษตรกรผู้สนใจ เข้าร่วมกิจกรรมที่ทาง สวพส. จัดขึ้น รวมทั้งยังเป็นปศุสัตว์อาสาประจำหมู่บ้าน คอยฉีดยา แนะนำการเลี้ยงดูสัตว์ประเภทวัว ควาย และสุกร



☰ นายกลีดา นะเอ

เมื่อครั้งเยาว์วัย กลีดา (ปัจจุบันอายุ 43 ปี) ทำงานรับจ้างในเมือง อำเภอนครชัยศรี จังหวัดนครปฐม เป็นระยะเวลาจนถึง 2 ปี ก่อนหันหลังให้กับงานในเมือง และกลับมาบ้านเกิดในปี 2541

โดยช่วงแรกของการกลับมาอยู่บ้านได้เรียนรู้เรื่องงานหัตถกรรม จักสานจากผู้เฒ่าผู้แก่ ในหมู่บ้าน และใช้ชีวิตตามวิถีชาวบ้านด้วยการปลูกข้าวไร่ ปลูกขมิ้น

สวพส. โดยโครงการพัฒนาพื้นที่สูงแบบโครงการหลวงสบเมย ได้เข้ามาส่งเสริมอาชีพ แก่ชุมชนบ้านห้วยน้ำใส กลีดาจึงให้ความสนใจและเข้าร่วมโครงการ ด้วยการปลูกเสาวรสหวาน เมื่อปี 2561 จำนวน 50 ต้น และได้เข้าร่วมเป็นสมาชิกสหกรณ์การเกษตรโครงการพัฒนาพื้นที่สูง แบบโครงการหลวงสบเมย ในปี 2562 ได้แปรรูปกาแฟจำหน่ายผ่านสหกรณ์ทุกๆ ปี

ปัจจุบันมีพื้นที่ปลูกพืชทางเลือกที่โครงการส่งเสริม ได้แก่ กาแฟ จำนวน 2 แปลงพื้นที่ 5 ไร่ ในระยะที่ผ่านมามีรายได้จากการจำหน่ายกาแฟ 60,450 บาท/ปี ใบพลูที่ปลูกร่วมกับ แปลงกาแฟ สร้างรายได้เฉลี่ย 20,000 บาท/ปี อะโวคาโด จำนวน 120 ต้น พื้นที่ 6 ไร่ มีรายได้ 20,000 บาท/ปี เอบัว จำนวน 50 ต้น และปรับระบบนาขั้นบันได พื้นที่จำนวน 1 งาน





ห้องเรียนในสวน @อุทยานหลวงราชพฤกษ์

≡ ตระการพรรณพฤกษา แหล่งล้ำค่าแห่งการเรียนรู้



อุทยานหลวงราชพฤกษ์ จังหวัดเชียงใหม่ ห้องเรียนธรรมชาติที่มีมากกว่าในตำรา เป็นแหล่งเผยแพร่ประชาสัมพันธ์แหล่งเรียนรู้เกี่ยวกับโครงการตามแนวพระราชดำริ โครงการหลวง และการพัฒนาพื้นที่สูงอย่างยั่งยืน เป็นแหล่งเรียนรู้ด้านความหลากหลายทางชีวภาพและสิ่งแวดล้อม และเป็นแหล่งเรียนรู้ด้านศิลปวัฒนธรรมและสถาปัตยกรรมที่มีชื่อเสียงระดับโลก รวมทั้งกิจกรรม Workshop ที่ได้ทั้งความรู้และได้ปฏิบัติที่จะช่วยเสริมสร้างพัฒนาการ และการจดจำให้กับเด็กๆ





▶ สนใจกิจกรรมการเรียนรู้นอกห้องเรียน ติดต่อได้ที่เบอร์โทรศัพท์ 0 5311 4110-2 ต่อ 5207





กาแฟใต้ร่มเงา

โครงการพัฒนาพื้นที่สูงแบบโครงการหลวงแม่สลอง



แก้วมังกร พืชเศรษฐกิจ

โครงการรักษาน้ำเพื่อพระแม่จอมแผ่นดิน



ครอบครัวเปี่ยมสุข

โครงการพัฒนาพื้นที่สูงแบบโครงการหลวงแม่สลอง



ดอยหัวโล้น...ที่หายไป

โครงการพัฒนาพื้นที่สูงแบบโครงการหลวงขุนสถาน



บนดอย มีน้ำ มีปลา

โครงการพัฒนาพื้นที่สูงแบบโครงการหลวงม่อนเกล้า



รอยยิ้มของเกษตรกร

โครงการพัฒนาพื้นที่สูงแบบโครงการหลวงสบโฮ



ปรับ เปลี่ยน

โครงการพัฒนาพื้นที่สูงแบบโครงการหลวงแม่สลอง



ผสมผสานผัก

โครงการพัฒนาพื้นที่สูงแบบโครงการหลวงแม่สลอง



โรงเรือนเมล่อน...หวาน

โครงการพัฒนาพื้นที่สูงแบบโครงการหลวงห้วยเปือ



โรงเรือนอินทรีย์คู่ป่า

โครงการรักษาน้ำเพื่อพระแม่จอมแผ่นดิน



ใส่สีให้เส้นฝ้าย

โครงการพัฒนาพื้นที่สูงแบบโครงการหลวงปางแดงใน



เราเผาทั้ง เราเผาใช้ แถมได้เงิน “ถ่านดูดกลิ่น ศรีบุญเรือง”



ซังข้าวโพด



ซังข้าวโพดที่ผ่านกระบวนการ
เผาแบบไร้ควัน



ซังข้าวโพดที่ผ่านกระบวนการ
เผาแบบไร้ควัน
และบดสำหรับทำถ่านดูด



สมาชิกชุมชนบ้านศรีบุญเรือง ตำบลพวง อำเภอสันติสุข จังหวัดน่าน ในอดีตส่วนใหญ่ประกอบอาชีพเกษตรกรรม โดยเฉพาะการปลูกข้าวโพดเลี้ยงสัตว์ เมื่อเก็บเกี่ยวผลผลิตเกษตรกรจะจำหน่ายในรูปของเมล็ดข้าวโพด ทำให้ซังข้าวโพดที่เหลือจากการสีจะเกาะเอาเมล็ดออกแล้ว ถูกนำไปทิ้งหรือเผาไปโดยสูญเปล่า ก่อให้เกิดปัญหาหมอกควันและมลภาวะเป็นพิษ

ชุมชนบ้านศรีบุญเรืองตระหนักและเล็งเห็นถึงคุณค่าของซังข้าวโพด ประกอบกับได้รับการสนับสนุนองค์ความรู้จากสถาบันวิจัยและพัฒนาพื้นที่สูง (องค์การมหาชน) ตั้งแต่กระบวนการเผาแบบไร้ควัน การผลิตผลิตภัณฑ์ถ่านอัดแท่งจากซังข้าวโพด และการเพิ่มมูลค่าถ่านโดยการแปรรูปเป็นผลิตภัณฑ์ถ่านดูดกลิ่นให้เป็นสินค้าทางวัฒนธรรมและภูมิปัญญาของชุมชน รวมถึงการจอร์รับรองคุณภาพตามมาตรฐานผลิตภัณฑ์ชุมชน (มพช.) ตลอดจนผลักดันให้มีการจดทะเบียนเครื่องหมายการค้าของชุมชนอย่างเป็นทางการเป็นรูปธรรม สนับสนุนการจัดทำฉลากสินค้า บรรจุภัณฑ์ เป็นการสร้างโอกาสในการเพิ่มรายได้ให้แก่สมาชิกในชุมชน โดยได้ดำเนินการยื่นจดทะเบียนเครื่องหมายการค้า “ศรีบุญเรือง ถ่านชาร์โคล” เลขที่ 200126553 ลงวันที่ 15 กรกฎาคม 2563 ซึ่งวิสาหกิจชุมชนเป็นเจ้าของ รวมถึงผลิตภัณฑ์ถ่านดูดกลิ่นจากซังข้าวโพดได้ใบรับรองคุณภาพตามมาตรฐานผลิตภัณฑ์ชุมชน (มพช.) ถ่านดูดกลิ่น และอนุญาตให้แสดงเครื่องหมายมาตรฐานผลิตภัณฑ์ชุมชนถ่านดูดกลิ่นเป็นที่เรียบร้อยแล้ว ตามมาตรฐานเลขที่ มพช.180/2560





เรามีนัดกันที่

“ตลาดนัดชาวดอย”

Chao Doi Market



ทุกวันเสาร์-อาทิตย์ เวลา 08.00-16.00 น.

every Saturday-Sunday from 8:00 AM to 4:00 PM,

แวะมาช้อปปิ้ง ผัก ผลไม้ สด สะอาด ปลอดภัย ใส่ใจจากยอดดอยสูง
ผลิตผลทางการเกษตรมากมายจากเกษตรกรบนพื้นที่สูงสู่มือผู้บริโภคโดยตรง
และยังพบกับสินค้าหัตถกรรมอีกมากมายให้เลือกช้อปปิ้งกันจุใจ

shopping for organic products and fresh vegetables, clean and safe!

อุทยานหลวงราชพฤกษ์ สถาบันวิจัยและพัฒนาพื้นที่สูง (องค์การมหาชน)
ส่งความสูงปีใหม่ด้วยการเปิดพื้นที่ให้เกษตรกรบนพื้นที่สูงนำผลผลิตทางการเกษตรมาจำหน่าย
และแลกเปลี่ยนเรียนรู้กับนักท่องเที่ยวที่เข้ามาชมอุทยานหลวงราชพฤกษ์
และจับจ่ายในตลาดนัดชาวดอย



ทุกครั้งที่คุณซื้อผัก ผลไม้ เสมือนว่าท่านได้ร่วมเป็นส่วนหนึ่ง
ในการสร้างรายได้ให้กับชุมชนบนพื้นที่สูง



โครงการส่งความสุขปีใหม่มอบให้เกษตรกร/
ประชาชน กระทรวงเกษตรและสหกรณ์



อย่าลืมพกถุงผ้ามาช้อปปิ้งกัน



อาคารตลาดนัดชาวดอย ติดลานจอดรถ P4
อุทยานหลวงราชพฤกษ์
Next to P4 Car park at Royal Park Rajapruek

ชาวดอย





งานจัดเลี้ยงและเช่าสถานที่



 **Line Official**

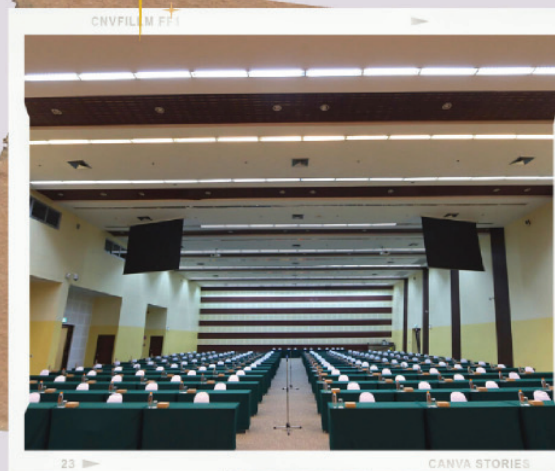


 **Facebook**


ติดต่อเรา..



อุทยานหลวงราชพฤกษ์ จังหวัดเชียงใหม่
เบอร์โทรศัพท์ 053 114 110 ต่อ 5205





"Come Back"

บัตรสมาชิกรายปี

Digital Card



บัตรสมาชิกรายปี
ประเภทบุคคล
PERSONAL TYPE

Individual
เพียง 899 บาท



บัตรสมาชิกรายปี
ประเภทกลุ่ม
GROUP TYPE

แบบกลุ่ม 3 คน (3 people)
เพียง 2,000 บาท

จะมา **เดี่ยว** หรือ มาเป็น **กลุ่ม**
ก็รับ "สิทธิประโยชน์" ได้ทุกประเภท

สมัครเลย!

