

## ข้อมูลพื้นฐานโครงการพัฒนาพื้นที่สูงแบบโครงการหลวงไหล่งขอ ตำบลไหล่งขอ อำเภอพร้าว จังหวัดเชียงใหม่

### ความเป็นมาของโครงการ

องค์การบริหารส่วนตำบลไหล่งขอ อำเภอพร้าว จังหวัดเชียงใหม่ ได้มีหนังสือที่ ชม ๘๗๐/๕๙๒ ลงวันที่ ๒๖ พฤศจิกายน ๒๕๕๐ ขอรับการสนับสนุนจัดตั้งศูนย์พัฒนาโครงการหลวงในพื้นที่เพื่อเป็นการส่งเสริมและพัฒนาอาชีพให้กับราษฎร ๒ หมู่บ้าน คือ บ้านแม่สายป่าเมียง หมู่ที่ ๗ และบ้านแม่สายนาเลา หมู่ที่ ๙ ตำบลไหล่งขอ อำเภอพร้าว จังหวัดเชียงใหม่



ประธานมูลนิธิโครงการหลวงได้มอบหมายให้สถาบันวิจัยและพัฒนาพื้นที่สูง เข้าไปสำรวจพื้นที่ร่วมกับเจ้าหน้าที่จากมูลนิธิโครงการหลวง และเจ้าหน้าที่องค์การบริหารส่วนตำบลไหล่งขอ เมื่อวันที่ ๑๙ มกราคม ๒๕๕๑ และจัดทำรายงานผลการสำรวจนำเสนอต่อที่ประชุมคณะกรรมการสถาบันวิจัยและพัฒนาพื้นที่สูง ในการประชุมครั้งที่ ๑/๒๕๕๑ เมื่อวันที่ ๓๑ มกราคม ๒๕๕๑ ที่ประชุมมีมติเห็นชอบให้ประสานงานกับองค์การบริหารส่วนตำบลไหล่งขอ เสนอโครงการผ่านการพิจารณาของอำเภอพร้าว และจังหวัดเชียงใหม่

ผู้ว่าราชการจังหวัดเชียงใหม่ ได้มีหนังสือที่ มท ๐๘๒๗.๓/๓๔๓๒๔ ลงวันที่ ๒ กันยายน ๒๕๕๑ ขอรับการสนับสนุนการจัดตั้งโครงการว่า “โครงการขยายผลโครงการหลวงไหล่งขอ” ต่อมาวันที่ ๒๕ เมษายน ๒๕๕๙ ได้มีการเปลี่ยนชื่อโครงการขยายผลโครงการหลวงเป็น โครงการพัฒนาพื้นที่สูงแบบโครงการหลวงไหล่งขอ

### พื้นที่ดำเนินงาน สถานที่ตั้ง สภาพพื้นที่

#### ขนาดและที่ตั้ง

โครงการพัฒนาพื้นที่สูงแบบโครงการหลวงไหล่งขอ มีพื้นที่รับผิดชอบ ๒ หมู่บ้าน ในเขต ตำบลไหล่งขอ อำเภอพร้าว จังหวัดเชียงใหม่ โดยสำนักงานตั้งอยู่ที่ หมู่ที่ ๙ ตำบลไหล่งขอ อำเภอพร้าว จังหวัดเชียงใหม่มีความสูงของพื้นที่ระหว่าง ๕๐๔ เมตร จากระดับน้ำทะเลปานกลาง ที่พิกัด X ๕๒๒๔๑๐.๐๐, Y ๒๑๑๕๕๓๑.๐๐ ประชากร ๒ หมู่ คือ คนพื้นเมือง และกะเหรี่ยง(ปกากะญอ) ประชากรจำนวน ๑๑๖ ครัวเรือน จำนวน ๔๑๖ คน

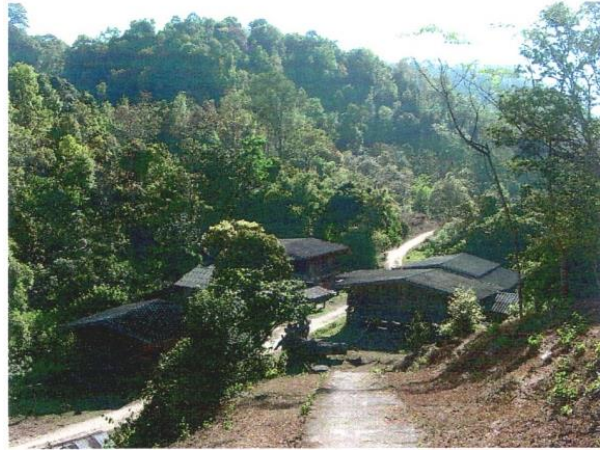
โครงการพัฒนาพื้นที่สูงแบบโครงการหลวงไหล่งขอ อยู่ห่างจากสถาบันวิจัยและพัฒนาพื้นที่สูง ระยะทาง ๗๕ กิโลเมตร ใช้เวลาเดินทาง ๑ ชั่วโมง ๕๐ นาที อยู่ห่างจากอำเภอพร้าว ระยะทาง ๓๕ กิโลเมตร ใช้เวลาเดินทาง ๕๐ นาที ชั่วโมง อยู่ห่างจากอบต.ไหล่งขอ ระยะ ๕ กิโลเมตร ใช้เวลาเดินทาง ๑๕ นาที โดยเส้นทางคมนาคมเป็นถนนลาดยางทั้งหมด

### ลักษณะภูมิประเทศ

สภาพพื้นที่ส่วนใหญ่เป็นป่าที่มีความอุดมสมบูรณ์ หมู่บ้านแม่สายป่าเมี่ยง และบ้านแม่สายนาเลา มีพื้นที่ ๙๐.๔๖ กิโลเมตร ๕๖,๓๓๒.๔๗ ไร่ อยู่ในชั้นคุณภาพลุ่มน้ำชั้น ๑ และ ๒ พื้นที่ ๕๒,๗๒๖ ไร่ และชั้นคุณภาพลุ่มน้ำชั้น ๓ และ ๔ พื้นที่ ๓,๘๑๔ ไร่ โดยอยู่ในเขตพื้นที่อุทยานแห่งชาติศรีลานา

ทั้งหมด

บ้านแม่สายป่าเมี่ยง\_หมู่บ้านแม่สายป่าเมี่ยง ตั้งอยู่บนเชิงเขา และมีภูเขาล้อมรอบ มีความสูงจากระดับน้ำทะเลปานกลาง ๘๐๐ - ๑,๐๐๐ เมตร มีพื้นที่ ๑๔ ตารางกิโลเมตร หรือ ประมาณ ๙,๒๕๐ ไร่ และบ้านแม่สายนาเลา หมู่บ้านแม่สายนาเลา ตั้งอยู่ในหุบเขา มีความสูงจากระดับน้ำทะเลปานกลาง ๕๐๐ - ๖๐๐ เมตร มีพื้นที่ ๒๓.๕๘ ตารางกิโลเมตร หรือ ประมาณ ๑๔,๗๓๘ ไร่ สภาพพื้นที่เป็นพื้นที่ราบระหว่างหุบเขา มีภูเขาล้อมรอบ



กลุ่มบ้านเป้าหมายในการดำเนินงาน

กลุ่มบ้าน	ตำบล	ความสูงของพื้นที่(เมตร)	บริบทของพื้นที่	ครัวเรือน	ประชากรรวม	ชนเผ่า
บ้านแม่สายนาเลา	โหล่งخอด	๕๐๐ - ๖๐๐	นาข้าว ข้าวโพด	๕๙	๒๒๐	กะเหรี่ยง
บ้านแม่สายป่าเมี่ยง	โหล่งขอด	๘๐๐ - ๑,๐๐๐	ป่าเมี่ยง	๔๘	๑๙๖	คนพื้นเมือง
รวม				๑๐๗	๔๑๖	

ข้อมูลระดับการพัฒนา ABCD ของหมู่บ้าน กลุ่มบ้านในพื้นที่โครงการพัฒนาพื้นที่สูงแบบโครงการหลวงโหล่งขอด

พื้นที่โครงการฯ	พื้นที่รับผิดชอบกลุ่มบ้าน	หมู่ที่	ตำบล	อำเภอ	จังหวัด	ระดับพัฒนา
โหล่งขอด	บ้านแม่สายนาเลา	๙	โหล่งขอด	พร้าว	เชียงใหม่	B
โหล่งขอด	บ้านแม่สายป่าเมี่ยง	๗	โหล่งขอด	พร้าว	เชียงใหม่	C
	พื้นที่ t&v					
	ไม่มี					

### สภาพพื้นที่ ภูมิอากาศ และแหล่งน้ำ

สภาพพื้นที่ สภาพพื้นที่ส่วนใหญ่เป็นป่าที่มีความอุดมสมบูรณ์ หมู่บ้านแม่สายป่าเมี่ยง และบ้านแม่สายนาเลา มีพื้นที่ ๙๐.๔๖ กิโลเมตร ๕๖,๓๓๒.๔๗ ไร่ อยู่ในชั้นคุณภาพลุ่มน้ำชั้น ๑ และ ๒ พื้นที่ ๕๒,๗๒๖ ไร่ และชั้นคุณภาพลุ่มน้ำชั้น ๓ และ ๔ พื้นที่ ๓,๘๑๔ ไร่ โดยอยู่ในเขตพื้นที่อุทยานแห่งชาติศรีลานาทั้งหมด

**ลักษณะภูมิอากาศ** สภาพภูมิอากาศ ตำบลโหล่งซอดอยู่ในภูมิอากาศประเภทฝนเมืองร้อนเฉพาะฤดูซึ่งมีอากาศแห้งแล้งและเปียกชื้นได้รับอิทธิพลของลมมรสุมตะวันตกเฉียงใต้ที่พัดเอาความชุ่มชื้น และเมฆฝนเข้ามา ทำให้เกิดฤดูกาลต่างๆ โดยจะมีฤดูร้อนในช่วงระหว่างเดือนมีนาคม-พฤษภาคม ฤดูฝนในช่วงระหว่างเดือนมิถุนายน-พฤศจิกายน และฤดูหนาวในเดือนธันวาคม-กุมภาพันธ์ มีอากาศอบอุ่นและค่อนข้างแห้งแล้ง มีอุณหภูมิเฉลี่ย ๒๓ องศาเซลเซียส สูงสุด ๓๖.๑ องศาเซลเซียส และต่ำสุด ๑๔.๓ องศาเซลเซียส มีปริมาณน้ำ ๑,๑๔๕ มิลลิเมตรต่อปี และมีความชื้นสัมพัทธ์เฉลี่ยตลอดปีร้อยละ ๖๖



**แหล่งน้ำ** สำหรับแหล่งน้ำที่ใช้ในการเกษตร ทั้ง ๒ หมู่บ้าน อยู่ในพื้นที่ลุ่มน้ำแม่สาย มีแหล่งน้ำผิวดินที่สำคัญคือ น้ำแม่สาย มีต้นกำเนิดมาจากภูเขาทางด้านทิศตะวันออก มีทิศการไหลไปทางทิศตะวันตกเฉียงใต้ผ่านบ้านแม่สายป่าเมียง จากนั้นจึงไหลขึ้นไปทางทิศตะวันตกเฉียงเหนือ ผ่านบ้านแม่สายนาเลา ก่อนไหลลงสู่น้ำแม่ซอด มีลำห้วยที่เป็นลำห้วยสาขา คือ ห้วยแม่สายน้อย ไหลลงสู่น้ำแม่สายที่บ้านแม่สายนาเลา หมู่บ้านทั้งสองหมู่บ้านมีการใช้ประโยชน์จากแหล่งน้ำดังนี้ บ้านแม่สายป่าเมียง มีลำน้ำและลำห้วยธรรมชาติ จำนวน ๔ แห่ง และแหล่งน้ำที่สร้างขึ้น ได้แก่ ฝายชะลอน้ำ ๘๖ ฝาย ประปา ๑ แห่ง และถังเก็บน้ำฝน ๑ แห่ง บ้านแม่สายนาเลา มีลำห้วย ๒ สาย คือ ห้วยแม่สายหลวง และห้วยแม่สายน้อย ผ่านหมู่บ้าน โดยมีฝาย และคลองชลประทาน ๒ สาย ยาวประมาณ ๑,๓๐๐ เมตร มีปริมาณเพียงพอสำหรับการเกษตรตลอดปี



### สภาพเศรษฐกิจ สังคมชุมชน สิ่งแวดล้อม และโครงสร้างพื้นฐาน

**สภาพเศรษฐกิจ** บ้านแม่สายป่าเมียง มีรายได้เฉลี่ยประมาณครัวเรือนละ ๑๐๐,๑๓๖ บาทต่อปี อาชีพหลักของประชากร คือ การปลูกเมียง และกาแฟอราบิก้า อาชีพรอง คือ การเลี้ยงสัตว์ และรับจ้างทั่วไป นอกจากนี้บางครัวเรือนมีการปลูกพืชผักสำหรับบริโภค ส่วนใหญ่หาเก็บจากในป่าและซื้อจากพ่อค้าที่นำเข้ามาขายในหมู่บ้าน ไม่มีพื้นที่ปลูกข้าว ต้องซื้อข้าว และพืชผักจากนอกพื้นที่

บ้านแม่สายนาเลา มีรายได้เฉลี่ยประมาณครัวเรือนละ ๑๔๕,๑๓๗ บาทต่อปี อาชีพหลักของหมู่บ้าน คือ การปลูกข้าว และข้าวโพดเลี้ยงสัตว์ อาชีพรอง คือ การเลี้ยงสัตว์ และรับจ้างทั่วไป และประกอบอาชีพรับจ้างทั่วไป โดยการทำงานในอำเภอเมืองเชียงใหม่ และอำเภอใกล้เคียง ส่วนของพืชผักส่วนใหญ่หาเก็บจากในป่า และซื้อจากพ่อค้าที่นำเข้ามาขายในหมู่บ้าน

## รายได้เฉลี่ยต่อครัวเรือน/ปี

กลุ่มบ้าน	ตำบล	รายได้เฉลี่ยต่อครัวเรือน /ปี
แม่สาयนาเลา	โหล่งซอด	๑๔๕,๑๓๗
แม่สาयป่าเมียง	โหล่งซอด	๑๐๐,๑๓๖
รวม		๑๒๒,๖๓๖

**สภาพสังคมและชุมชน** กลุ่มบ้านในพื้นที่โครงการพัฒนาพื้นที่สูงแบบโครงการหลวงโหล่งซอด ทั้ง ๒ กลุ่มบ้าน มีประชากรจำนวน ๑๐๗ ครัวเรือน จำนวน ๔๑๖ คน ประกอบด้วย ๒ เผ่า คือ ไทยพื้นราบ และกะเหรี่ยง โดยส่วนใหญ่ คือ ร้อยละ ๘๕ มีอายุระหว่าง ๔๕ - ๖๐ ปี ด้านสาธารณสุขประชาชนใช้บริการดังนี้

บ้านแม่สาयป่าเมียง มีอาสาสมัครสาธารณสุข (อสม.) ภายในหมู่บ้านแต่ไม่มีสถานบริการสาธารณสุขภายในหมู่บ้าน เวลาเจ็บป่วยต้องเดินทางไปใช้บริการจากโรงพยาบาลส่งเสริมสุขภาพตำบลบ้านปางมะภาค หมู่ที่ ๗ ต.แม่เจดีย์ อ.เวียงป่าเป้า จ.เชียงราย ซึ่งอยู่ห่างจากหมู่บ้านไปประมาณ ๕ กิโลเมตร ซึ่งมีเส้นทางคมนาคมค่อนข้างลำบาก

บ้านแม่สาयนาเลา มีอาสาสมัครสาธารณสุข (อสม.) ภายในหมู่บ้านแต่ไม่มีสถานบริการสาธารณสุขภายในหมู่บ้าน เวลาเจ็บป่วยต้องเดินทางไปใช้บริการจากโรงพยาบาลส่งเสริมสุขภาพตำบลบ้านนาเม็ง หมู่ที่ ๓ ต.โหล่งซอด อ.พร้าว จ.เชียงใหม่ ซึ่งอยู่ห่างจากหมู่บ้านไปประมาณ ๙ กิโลเมตร ทั้ง ๒ หมู่บ้าน อัตราการมีและใช้ส้วมรดน้ำ ร้อยละ ๙๙

**สภาพสิ่งแวดล้อม** ในพื้นที่ลุ่มน้ำแม่สาयที่ครอบคลุมพื้นที่หมู่บ้านป่าสาयป่าเมียง และบ้านแม่สาयนาเลา อยู่ในพื้นที่ป่าอุทยานแห่งชาติศรีลานนา มีพื้นที่ทั้งหมด ๙๐.๔๖ กิโลเมตร ๕๖,๓๓๒.๔๗ ไร่ ซึ่งพื้นที่หมู่บ้านทั้งสองหมู่บ้าน อยู่ระหว่างการตรวจสอบข้อเท็จจริง ในการพิสูจน์สิทธิ์ตามโครงการทรัพยากรที่ดินและป่าไม้ในพื้นที่ป่าอนุรักษ์อุทยานแห่งชาติศรีลานนา

## โครงสร้างพื้นฐาน

**เส้นทางคมนาคม** บ้านแม่สาयป่าเมียง เส้นทางคมนาคม มีสองเส้นทาง คือ

เส้นทางแรกไปตามทางหลวงหมายเลข ๑๐๐๑ สายพร้าว-เชียงใหม่ ถึงกิโลเมตรที่ ๖๓ แยกขวาเข้าไปทางองค์การบริหารส่วนตำบลโหล่งซอด ไปประมาณ ๒๒ กิโลเมตร สภาพเส้นทางเป็นถนนคอนกรีตประมาณ ๓ กิโลเมตร เป็นถนนลูกรังประมาณ ๑๙ กิโลเมตร สามารถใช้ได้ดีในช่วงหน้าแล้ง สภาพเส้นทางลัดเลาะไปตามหุบเขาตามลำห้วยแม่สาय ต้องลุยข้ามน้ำ ๑๐ ครั้งเนื่องจากไม่มีสะพานข้าม ใช้ระยะเวลาในการเดินทางจากจังหวัดเชียงใหม่ถึงหมู่บ้านประมาณ ๒ ชั่วโมง ๓๐ นาที

เส้นทางสองที่สองเดินทางตามเส้นทางหลวงหมายเลข ๑๑๘ สายเชียงใหม่-เชียงราย ประมาณ ๖๓ กิโลเมตร แยกเข้าบ้านขุนลาว ตำบลแม่เจดีย์ อำเภอเวียงป่าเป้า จังหวัดเชียงรายอีก ๒๐ กิโลเมตร เส้นทางเป็นถนนลูกรังเกือบตลอดทาง มีถนนคอนกรีตเป็นช่วง ๆ ผ่านบ้านขุนลาว บ้านปางมะภาค บ้านห้วยน้ำกลีน สภาพเส้นทางค่อนข้างชันสามารถเดินทางได้ดีในช่วงฤดูแล้ง ใช้ระยะเวลาในการเดินทางประมาณ ๒ ชั่วโมง ๑๕ นาที จากจังหวัดเชียงใหม่ และอยู่ห่างจากศูนย์พัฒนาโครงการหลวงห้วยโป่ง อำเภอเวียงป่าเป้า จังหวัดเชียงราย ประมาณ ๔๓ กิโลเมตร

**บ้านแม่สาयนาเลา** เส้นทางคมนาคม ใช้เส้นทางไปตามทางหลวงหมายเลข ๑๐๐๑ สายพร้าว-เชียงใหม่ ถึงกิโลเมตรที่ ๖๓ แยกเข้าขวาไปทางองค์การบริหารส่วนตำบลโหล่งซอด และเดินทางต่อไปยังหมู่บ้านไปประมาณ ๘ กิโลเมตร เป็นถนนคอนกรีตส่วนใหญ่ มีทางลูกรังประมาณ ๘๐๐ เมตรสามารถใช้ได้ดีตลอดปี ใช้เวลาในการเดินทางจากจังหวัดเชียงใหม่ถึงหมู่บ้าน ๑ ชั่วโมง ๓๐ นาที หมู่บ้านอยู่ห่างจากตัวอำเภอพร้าว ๓๗ กิโลเมตร และอยู่ห่างจากศูนย์พัฒนาโครงการหลวงแม่ปุนหลวง อำเภอเวียงป่าเป้า จังหวัดเชียงราย ประมาณ ๖๐ กิโลเมตร

โครงการพัฒนาพื้นที่สูงแบบโครงการหลวงโหล่งخอด อยู่ห่างจากสถาบันวิจัยและพัฒนาพื้นที่สูง ระยะทาง ๗๕ กิโลเมตร ใช้เวลาเดินทาง ๑ ชั่วโมง ๕๐ นาที อยู่ห่างจากอำเภอฟั่ว ระยะทาง ๓๕ กิโลเมตร ใช้เวลาเดินทาง ๕๐ นาที ชั่วโมง อยู่ห่างจาก อบต.โหล่งขอด ระยะ ๕ กิโลเมตร ใช้เวลาเดินทาง ๑๕ นาที โดยเส้นทางคมนาคมเป็นถนนลาดยางทั้งหมด

**ถนน** ภายในหมู่ ๒ หมู่บ้านในพื้นที่การดำเนินงานของโครงการพัฒนาพื้นที่สูงแบบโครงการหลวงโหล่งขอดบ้านแม่สายป่าเมี่ยงยังไม่มีถนนคอนกรีตเข้าถึงมีเพียงถนนภายในหมู่บ้านบางจุดเท่านั้น ส่วนกลุ่มบ้านแม่สายนาเลา มีถนนลาดยางและคอนกรีต

**ไฟฟ้า** ทั้ง ๒ หมู่บ้านและทุกหลังคาเรือนในพื้นที่ดำเนินการของโครงการพัฒนาพื้นที่สูงแบบโครงการหลวงโหล่งขอด มีไฟฟ้าใช้ แต่บ้านแม่สายป่าเมี่ยงใช้พลังงานไฟฟ้า มีปัญหาช่วงฤดูร้อนและกระแสไฟฟ้าขัดข้อง

**โทรศัพท์** สายป่าเมี่ยงด้านการสื่อสารไม่สามารถติดต่อสื่อสารได้ เพราะไม่มีสัญญาณโทรศัพท์ ส่วนกลุ่มบ้านแม่สายนาเลา ด้านการสื่อสาร ประชาชนส่วนใหญ่มีโทรศัพท์มือถือใช้เกือบทุกครัวเรือน

#### ประชากร

กลุ่มบ้าน	ตำบล	ชนเผ่า	ครัวเรือน	ประชากรรวม
บ้านแม่สายนาเลา	โหล่งขอด	กะเหรี่ยง	๕๙	๒๒๐
บ้านแม่สายป่าเมี่ยง	โหล่งขอด	คนพื้นเมือง	๔๘	๑๙๖
รวม			๑๐๗	๔๑๖

**การศึกษา** บ้านแม่สายป่าเมี่ยง ไม่มีโรงเรียนภายในหมู่บ้านเด็กนักเรียนต้องออกไปเรียนที่โรงเรียนบ้านหลวง แบบอยู่ประจำ ซึ่งมีระยะห่างจากหมู่บ้านไปประมาณ ๒๐ กิโลเมตร ซึ่งสังเกตเห็นได้ว่าประชากรที่อาศัยอยู่ในหมู่บ้านส่วนใหญ่จะเป็นคนวัยกลางคนและคนชราเป็นส่วนใหญ่ คนวัยรุ่นหนุ่มสาวและเด็กที่อยู่ในวัยที่ต้องเข้าโรงเรียนจะออกไปทำงานและเข้าไปศึกษาที่หมู่บ้านใกล้เคียงหรือในตัวเมือง ส่วน บ้านแม่สายนาเลาไม่มีโรงเรียนในหมู่บ้าน เด็กนักเรียนต้องเดินทางไปเรียนหนังสือที่หมู่บ้านใกล้เคียง คือ โรงเรียนนาบุญโหล่งขอด (อยู่ใกล้กับองค์การบริหารส่วนตำบลโหล่งขอด) ระยะทางประมาณ ๙ กิโลเมตร

**การสาธารณสุข** บ้านแม่สายป่าเมี่ยง มีอาสาสมัครสาธารณสุข (อสม.) ภายในหมู่บ้านแต่ไม่มีสถานบริการสถานสุขภายในหมู่บ้านเวลาเจ็บป่วยต้องเดินทางไปใช้บริการจากโรงพยาบาลส่งเสริมสุขภาพตำบลบ้านปางมะกาด หมู่ที่ ๗ ต.แม่เจดีย์ อ.เวียงป่าเป้า จ.เชียงราย ซึ่งอยู่ห่างจากหมู่บ้านไปประมาณ ๕ กิโลเมตร ซึ่งมีเส้นทางคมนาคมค่อนข้างลำบาก ส่วนบ้านแม่สายนาเลา มีอาสาสมัครสาธารณสุข (อสม.) ภายในหมู่บ้านแต่ไม่มีสถานบริการสถานสุขภายในหมู่บ้านเวลาเจ็บป่วยต้องเดินทางไปใช้บริการจากโรงพยาบาลส่งเสริมสุขภาพตำบลบ้านนาเม็ง หมู่ที่ ๓ ต.โหล่งขอด อ.ฟั่ว จ.เชียงใหม่ ซึ่งอยู่ห่างจากหมู่บ้านไปประมาณ ๙ กิโลเมตร

#### การใช้ประโยชน์ที่ดิน

การใช้ประโยชน์ที่ดิน	พื้นที่(ตารางกิโลเมตร)	พื้นที่ (ไร่)	ร้อยละ
1. พื้นที่ป่าไม้	81.87	51,168.91	90.50
2. พื้นที่เกษตรกรรม	7.98	4,985.56	8.82
2.1 พืชเครื่องดื่ม	3.83	2,391.47	4.23
2.2 ชา	3.67	2,293.34	4.06



2.3 กาแฟ	0.16	98.13	0.17
<b>2.2 ไม้ผล</b>	<b>2.37</b>	<b>1,481.47</b>	<b>2.62</b>
2.2.1 ลำไย	2.22	1,385.39	2.45
2.2.2 กัลย	0.08	49.01	0.09
2.2.3 มะม่วง	0.06	39.80	0.07
2.2.4 เงาะ	0.01	4.76	0.01
2.2.5 ชมพู	0.00	2.51	0.00
<b>2.3 นาข้าว</b>	<b>1.08</b>	<b>671.92</b>	<b>1.19</b>
<b>2.4 ไร่มวนเวียน</b>	<b>0.70</b>	<b>439.88</b>	<b>0.78</b>
<b>2.5 โรงเรือนเลี้ยงสัตว์และ โรงเรือนเพาะปลูก</b>	<b>0.00</b>	<b>0.82</b>	<b>0.00</b>
<b>3. พื้นที่ชุมชนและสิ่งปลูกสร้าง</b>	<b>0.32</b>	<b>196.99</b>	<b>0.35</b>
<b>4. พื้นที่น้ำ</b>	<b>0.18</b>	<b>109.45</b>	<b>0.19</b>
<b>5. พื้นที่เบ็ดเตล็ด</b>	<b>0.13</b>	<b>79.29</b>	<b>0.14</b>
<b>ผลรวม</b>	<b>90.46</b>	<b>56,540.20</b>	<b>100.00</b>

การถือครองที่ดิน ส่วนมากประชาชนจะมีพื้นที่ที่มีเอกสารสิทธิ์ คือ นส.๓ก และ สด.๑

แหล่งเงินทุน บ้านแม่สายป่าเมียง จะมีแหล่งเงินทุนจากกองทุนหมู่บ้านและพ่อเลี้ยงเมียง(ผู้รับซื้อเมียง) ที่จะกู้เงินหรือเอาข้าวสารมาก่อนเมื่อขายเมียงให้พ่อเลี้ยงเจ้านั้นแล้วก็จะหักเงินที่กู้และค่าข้าวสารที่นำไปใช้ก่อน ส่วนบ้านแม่สายนาเลา มีแหล่งทุนจากกองทุนหมู่บ้าน กองทุนแก้ไขปัญหาความยากจน (กขคจ.) และพ่อค้าที่มารับซื้อผลผลิตข้าวโพดเลี้ยงสัตว์ที่จะนำไปขาย มาให้ก่อนแล้วหักค่าใช้จ่ายในภายหลังเมื่อขายผลผลิต

#### การรวมกลุ่มของเกษตรกร

บ้านแม่สายป่าเมียงมีการจัดตั้งกลุ่มต่างๆ ได้แก่

- กลุ่มผู้สูงอายุ
- กลุ่มสตรีแม่บ้าน
- กลุ่มออมทรัพย์แม่บ้าน
- กลุ่ม อสม.
- กลุ่มกองทุนหมู่บ้าน
- กลุ่มผู้ผลิตกาแฟ
- กลุ่มสงเคราะห์หมู่บ้าน

บ้านแม่สายนาเลา มีการตั้งกลุ่มต่างๆ ได้แก่

๑) กลุ่มผู้เลี้ยงโคและกระบือได้รับการสนับสนุนจากมูลนิธิไทย-เยอรมันเพื่อการพัฒนาตั้งแต่ ปี ๒๕๔๖ โดยให้เงินแก่สมาชิกไปจัดซื้อโคและกระบือมาเลี้ยง ๒ ปีแรกไม่เสียดอกเบี้ย ปีที่ ๓และ๔ เสียในอัตราต่ำ โครงการระยะแรกระหว่างปี ๒๕๔๖ -๒๕๕๐ สิ้นสุดแล้ว ขณะนี้เป็นโครงการระยะที่ ๒ มีจำนวนสมาชิกเพิ่มขึ้นรวมเป็น ๒๙ คน มีจำนวนโค ๕๒ ตัว และกระบือ ๒๑ ตัว

๒) กลุ่มผู้ปลูกข้าวโพดส่งเสริมโดยบริษัทเอกชนจากภายนอก โดยให้เกษตรกรปลูกข้าวโพด ทั้ง ๔๓ ครัวเรือน พื้นที่ปลูกประมาณ ๓๐๐ ไร่

๓) ชมรมผู้สูงอายุบ้านแม่สายนาเลามีสมาชิก ๓๖ คน มีนายดวงคำ ยาเซอ เป็นประธาน มีกิจกรรม ได้แก่ ออกกำลังกาย และด้านศาสนกิจของชุมชน

๔) อื่น ๆ ได้แก่ กองทุนหมู่บ้าน มีสมาชิกจำนวน ๒๙ ครัวเรือน กลุ่มออมทรัพย์ทุกครัวเรือน

มีกฎข้อห้ามของหมู่บ้านในการรักษาสภาพป่าไม้ และสิ่งแวดล้อมด้วยการป่าตัดไม้ทำลายป่าและห้ามจับสัตว์น้ำในพื้นที่ต้นน้ำและท้ายน้ำจากหมู่บ้านภายในระยะทาง ๑ กิโลเมตร

### ผลผลิตทางการเกษตร

ผลผลิตทางการเกษตรที่สำคัญได้แก่ ข้าวนาดำ กระเทียม ข้าวโพดหวาน กาแฟ เสาวรส มะเขือม่วง ถั่วแขก พืชผักถั่วลิสง มะม่วง ลำไย ส้ม ยางพารา ส้ม ข้าวโพดเลี้ยงสัตว์ มะเขือม่วงก้านดำ และแตงกวา ตลอดจนการเลี้ยงสัตว์เพื่อบริโภคที่เหลือขาย ได้แก่ ไก่ หมู วัว ปลา



**แหล่งท่องเที่ยว** หมู่บ้านในโครงการพัฒนาพื้นที่สูงแบบโครงการหลวงห้วยฮ่องขุด บ้านนาเลา ประกอบด้วยชาติพันธุ์หลัก คือ กะเหรี่ยง ยังหลงเหลือภูมิปัญญาดั้งเดิมอยู่แม้จะถูกวัฒนธรรมคนเมืองกลืนกลายไปมากแล้วก็ตาม บางครัวเรือนยังมีการทอผ้าที่เอนแบบดั้งเดิมอยู่ ส่วนบ้านแม่สายป่าเมียง ด้วยสภาพภูมิประเทศที่เป็นป่าเมียงธรรมชาติที่สมบูรณ์ ยังทำการผลิตเมียงซึ่งเป็นวิถีชีวิตดั้งเดิมอยู่ จึงมีนักท่องเที่ยวที่นิยมธรรมชาติและวิถีชีวิตของผู้คนเข้ามาเที่ยวและแวะพัก และในหมู่บ้านใกล้เคียงซึ่งเป็นพื้นที่ป่าเมียง ก็มีบ้านพักแบบโฮมสเตย์ให้นักท่องเที่ยวได้พัก แต่ทั้งนี้ยังขาดการประชาสัมพันธ์ให้เป็นแหล่งท่องเที่ยวด้านนิเวศน์ วัฒนธรรม ดังชุมชนป่าเมียงอื่นๆ นอกจากนี้เส้นทางมายังหมู่บ้านสามารถผ่านมาทางตำบลแม่เจดีย์ ซึ่งมีหลายหมู่บ้านเป็นชุมชนป่าเมียง และมีแหล่งท่องเที่ยวทางธรรมชาติหลายแห่งที่อยู่ใกล้เคียง จึงมีโอกาที่จะพัฒนาเป็นแหล่งท่องเที่ยวได้

**ผู้ปฏิบัติงาน**

นายอดิเรก อินตะฟองคำ

ผู้จัดการโครงการพัฒนาพื้นที่สูงแบบโครงการหลวงกลุ่มลุ่มน้ำปิงตอนบน  
และแม่ฮ่องสอน

นายอานนท์ ยอดญาติไทย

ผู้ช่วยผู้จัดการโครงการพัฒนาพื้นที่สูงแบบโครงการหลวงกลุ่มลุ่มน้ำปิง  
ตอนบนและแม่ฮ่องสอน

นายภัทรนันท์ บีโซ่

หัวหน้าโครงการพัฒนาพื้นที่สูงแบบโครงการหลวงโหล่งขอด