

# วารสาร สวพส.



ปีที่ 12 ฉบับที่ 1 พ.ศ. 2565

ISSN 2286-8844

Highland Research and Development Institute  
(Public Organization)



กัญชง  
(Hemp)



- รู้จักสาร CBD การปลูกกัญชง และการนำไปใช้ประโยชน์
- กาแฟอบระคายพิษพันธุ์ใหม่ ป้องกันโรคราสนิม
- สลัดความจน ด้วยกลยุทธ์ทางเลือก
- สวพส. ขยายผลสำเร็จโมเดลโครงการหลวงกับนานาชาติ
- บ้านศรีบุญเรือง หมู่บ้านต้นแบบ



## ทรงพระเจริญ

“...โดยเฉพาะกัญชง ให้พิจารณาข้อดี และตัดสิ่งที่ไม่เป็นประโยชน์ออกไป  
ก็จะส่งเสริมให้เป็นพืชเศรษฐกิจได้ เพราะให้เส้นใยที่มีคุณภาพ...”

“...สมควรศึกษาและส่งเสริมให้เกษตรกรชาวเขาปลูกกัญชง  
เพื่อใช้เส้นใยผลิตเครื่องนุ่งห่มและจำหน่ายเป็นรายได้...”

พระราชเสาวนีย์สมเด็จพระนางเจ้าสิริกิติ์ พระบรมราชินีนาถ พระบรมราชชนนีพันปีหลวง  
พื้นที่ลุ่มน้ำห้วยแม่เกียง ต.เมืองนะ อ.เชียงดาว จ.เชียงใหม่  
วันที่ 27 มกราคม 2546





# วารสาร สวพส.

สถาบันวิจัยและพัฒนาพื้นที่สูง (องค์การมหาชน)  
ISSN 2286-8844

## ที่ปรึกษา

นายวิรัตน์ ปราบทุกข์  
นางสาวทินรัตน์ พิทักษ์พงศ์เจริญ  
นายเมธี พะยอมยงค์

## บรรณาธิการ

นายพุทธิพัทธ์ พลอยสงศรี  
นางปฎิภาณี อะมั่ง

## กองบรรณาธิการ

นางสาวสรिता ปันมณี  
นางสาวรัตญา ยานะพันธุ์  
นางสาวทิพย์สุดา ธัญชัย  
นางสาวพิชญากานต์ หน่อแก้วมูล  
นางสาวดวงพร ไชยชนะ  
นายวิชญพงศ์ พงษ์เชียว  
นายชวลิต สุทธเขตต์  
นางสาวเพียงอ อศรีเพชร  
นางกรรณิการ์ กันทา  
นางสาวธีรนาฏ ศักดิ์ปรีชากุล  
นางสาวสายทอง อินชัย  
นางสาวหทัยา พัฒนะพงศ์พันธุ์

## จัดทำโดย

สถาบันวิจัยและพัฒนาพื้นที่สูง (องค์การมหาชน)  
65 ม.1 ถ.สุเทพ ต.สุเทพ อ.เมือง จ.เชียงใหม่ 50200  
โทร 053-328496-8 โทรสาร 053-328494  
Highland Research and Development Institute  
(Public Organization) 65 Moo 1 Suthep Road Muang  
Chiang Mai 50200  
Tel : +66 5332 8496-8 Fax : +66 5332 8494

 [www.hrdi.or.th](http://www.hrdi.or.th)

 [www.facebook.com/hrdi.or.th](https://www.facebook.com/hrdi.or.th)

## สารบัญ

วารสาร สวพส. ปีที่ 12 ฉบับที่ 1 พ.ศ. 2565

สวพส. Update	2-5
ความร่วมมือกับหน่วยงานภาคี	6-9
องค์ความรู้กับการแก้ปัญหาพื้นที่สูง	10-16
- รู้จักวิธีการปลูกกัญชง และการนำไปใช้ประโยชน์	
ความสำเร็จของการพัฒนาพื้นที่สูง	17-19
- สลัดความจน ด้วยกลยุทธ์ทางเลือก	
ชุมชนแห่งการเรียนรู้	20-21
- “Zero waste บ้านศรีบุญเรือง หมู่บ้านต้นแบบ” การพัฒนาพื้นที่สูงอย่างยั่งยืน	
เกษตรกรยุคใหม่ ต้นแบบการพัฒนา	22-23
- นางสุพรรณ บุรณะเทศ - นายสุรพล กลิ่งขจรไกล	
ห้องเรียนในสวน @อุทยานหลวงราชพฤกษ์	24
- อุทยานหลวงราชพฤกษ์...ตระการพรรณพฤกษา แหล่งล้ำค่าแห่งการเรียนรู้	
HRDI outstanding achievement (ผลงานเด่นในรอบปี)	25-26
- สวพส. ขยายผลสำเร็จด้านการพัฒนาพื้นที่สูงอย่างยั่งยืน แบบโครงการหลวงโมเดล	
ผลิตภัณฑ์จากชุมชนพื้นที่สูง	27
- น้ำผึ้งเกสรกัญชง (CBD Hemp Honey) สุดยอดอาหารสุขภาพและโภชนาการสูง	
- กาแฟห้วยโตน “Huaytone Coffee”	28



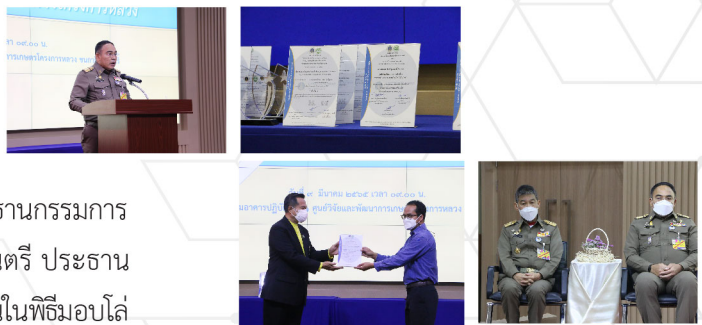
## การบูรณาการขับเคลื่อนการพัฒนาพื้นที่สูง

ในปีงบประมาณ 2565 ช่วงไตรมาส 1 และ 2 สวพส. ร่วมกับ 10 จังหวัด ได้แก่ เชียงใหม่ เชียงราย น่าน แม่ฮ่องสอน ตาก เลย กำแพงเพชร เพชรบูรณ์ พิษณุโลก และกาญจนบุรี ขับเคลื่อนการพัฒนาพื้นที่สูงอย่างยั่งยืนตามแนวทางโครงการหลวง โดยนายวิรัตน์ ปราบทุกซ์ ผู้อำนวยการสถาบันวิจัยและพัฒนาพื้นที่สูง คณะผู้บริหาร สวพส. พร้อมด้วยผู้แทนเกษตรและสหกรณ์จังหวัด สำนักงานทรัพยากรธรรมชาติและสิ่งแวดล้อมจังหวัด สำนักงานเกษตรจังหวัด และหน่วยงานในพื้นที่ ได้ประชุมหารือร่วมแลกเปลี่ยนการดำเนินงานและแนวทางการพัฒนาพื้นที่สูงที่มีความเชื่อมโยงกับแผนปฏิบัติการด้านการพัฒนาพื้นที่สูงอย่างยั่งยืน ระยะ 5 ปี พ.ศ. 2566-2570 และร่วมผลักดันสู่การพัฒนาระดับท้องถิ่น โดยร่วมมือแก้ปัญหาในระดับชุมชน ร่วมกับองค์กรปกครองส่วนท้องถิ่น เพื่อพัฒนาคุณภาพชีวิต สร้างรายได้ หลุดพ้นความยากจน มีอาชีพที่มั่นคง ภายใต้การใช้ที่ดินที่ถูกต้องเหมาะสม สร้างสภาพแวดล้อม และทรัพยากรธรรมชาติอย่างยั่งยืน



## สวพส. รับเกียรติบัตรชุมชนบนพื้นที่สูงคาร์บอนต่ำและยั่งยืน

(9 มี.ค. 65) นายจรูญธาดา กรรณสูต องคมนตรี ประธานกรรมการมูลนิธิโครงการหลวง และพลเอก กัมปนาท ดิษฐัฐ องคมนตรี ประธานกรรมการ บริหารมูลนิธิโครงการหลวง ให้เกียรติเป็นประธานในพิธีมอบโล่พร้อมใบรับรอง และเกียรติบัตร โครงการพัฒนาชุมชนบนพื้นที่สูงคาร์บอนต่ำและยั่งยืนตามแนวทางโครงการหลวงให้กับผู้นำชุมชน ในพื้นที่มูลนิธิโครงการหลวง 9 แห่ง และผู้นำชุมชนในพื้นที่โครงการพัฒนาพื้นที่สูงแบบโครงการหลวง 8 แห่ง รวมทั้งสิ้น 17 แห่ง โดยได้รับการรับรองมาตรฐานจาก ศูนย์วิจัยตรวจประเมินและให้การรับรองมาตรฐานการจัดการสิ่งแวดล้อม คณะสิ่งแวดล้อมและทรัพยากรศาสตร์ มหาวิทยาลัยมหิดล



ชุมชนบนพื้นที่สูงคาร์บอนต่ำและยั่งยืน มุ่งเน้นการพัฒนาในระดับชุมชนให้ต้นตัวและปรับตัวต่อผลกระทบจากการเปลี่ยนแปลงสภาพภูมิอากาศโดยลดกิจกรรมการดำรงชีวิตที่ปล่อยก๊าซเรือนกระจกและส่งเสริมให้ชุมชนพัฒนาไปสู่สังคมที่ปล่อยคาร์บอนต่ำ รวมทั้งสร้างขีดความสามารถการบริหารจัดการชุมชนให้สามารถรองรับการเปลี่ยนแปลงของสภาพแวดล้อมและเกิดความยั่งยืนได้ในที่สุด

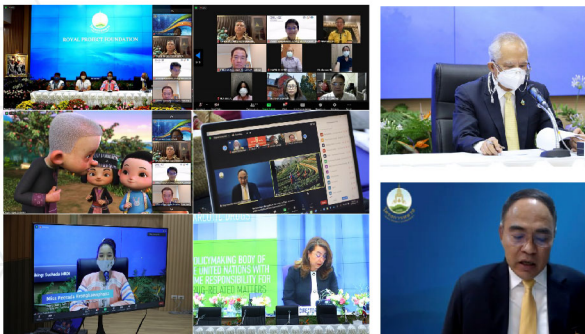


(11 มี.ค. 65) สวพส. ได้จัดประชุมการจัดทำแผนปฏิบัติการแบบบูรณาการ ของโครงการพัฒนาพื้นที่สูงแบบโครงการหลวง และโครงการ พัฒนาพื้นที่สูงแบบโครงการหลวงเพื่อแก้ปัญหาพื้นที่เฉพาะ ประจำปีงบประมาณ พ.ศ. 2565 ณ ห้องประชุมราชพฤกษ์ อุทยานหลวงราชพฤกษ์ จังหวัดเชียงใหม่ โดย นางสาวเพชรดา อยู่สุข รองผู้อำนวยการสถาบันด้านการพัฒนาได้ชี้แจงเป้าหมาย การดำเนินงานภายใต้แผนปฏิบัติการด้านการพัฒนาพื้นที่สูงอย่างยั่งยืน และแนวทางการดำเนินงาน พัฒนาภายใต้แผนปฏิบัติการ โครงการ พัฒนาพื้นที่สูงแบบโครงการหลวง (2566 - 2570) สวพส. จะมุ่งเน้น การดำเนินงานของแผน โดยเน้น Area Approach เป็นหลัก มุ่งดูแลทรัพยากรธรรมชาติสิ่งแวดล้อมอย่างยั่งยืน นอกจากนี้ มีการรายงานผลการดำเนินงาน ประจำปี 2564 และแผนปฏิบัติการ ประจำปี 2565 ของหน่วยงานต่าง ๆ ของภาครัฐและสถาบัน การศึกษา

## ร่วมบูรณาการจัดทำแผนปฏิบัติการ ปี 2565



## กิจกรรม "Youth Vaccination" CND 65



(14 มี.ค. 65) พลเอก กัมปนาท รุดดิษฐ์ องคมนตรี ประธานกรรมการบริหารมูลนิธิโครงการหลวง กล่าวอภิปราย ในกิจกรรมคู่ขนานรูปแบบออนไลน์ ในหัวข้อ “Youth Vaccination : Equipping to Build Youth’s Life Immunity to Cope with Changes and Risky Behaviour” (การสร้างภูมิคุ้มกันเยาวชน เพื่อรับมือกับการเปลี่ยนแปลง และพฤติกรรมเสี่ยง) จัดโดย มูลนิธิโครงการหลวง ร่วมกับ สำนักงานคณะกรรมการป้องกัน และปราบปรามยาเสพติด (สำนักงาน ป.ป.ส.) และ สถาบันวิจัย และพัฒนาพื้นที่สูง (องค์การมหาชน) หรือ สวพส. ในห้วง การประชุมคณะกรรมการยาเสพติด (CND) สมัยที่ 65 โดยมีผู้นำ เยาวชนเกษตรโครงการหลวง จากสถานีเกษตรหลวงอ่างขาง และศูนย์พัฒนาโครงการหลวงเลอตอ รวมทั้งผู้นำเยาวชนเกษตรจาก โครงการพัฒนาพื้นที่สูงแบบโครงการหลวงบ้านแม่แฮหลวง สวพส. ร่วมอภิปราย ถ่ายทอดสดผ่านระบบประชุมทางไกล ( VDO Conference ) ไปยังผู้ร่วมประชุม CND สมัยที่ 65 ทั่วโลก ระหว่างเวลา 19.10-20.00 น. เวลาในประเทศไทย นอกจากนี้ พลเอก กัมปนาท รุดดิษฐ์ องคมนตรี ประธานกรรมการบริหาร มูลนิธิโครงการหลวง ยังร่วมกล่าวถ้อยแถลงในรูปแบบ VDO Statement ในนามประเทศไทย ในวาระที่ 9 การติดตาม ผลการทบทวน และการดำเนินงานตาม SDGs โดยนำเสนอ แนวทางการดำเนินงานที่สอดคล้องกับ SDGs และมูลนิธิโครงการหลวง ร่วมจัดแสดงนิทรรศการออนไลน์ เรื่อง Decoding the Royal Project : ถอดรหัสโครงการหลวง เพื่อนำแบบอย่างการพัฒนา พื้นที่สูง อย่างยั่งยืนแบบโครงการหลวงในรูปแบบการพัฒนา ทางเลือกทดแทนพืชเสพติดของประเทศไทยเผยแพร่ต่อชาวโลก



## การประชุมคณะกรรมการประสานงาน และสนับสนุนงานโครงการหลวง (กปส.)



(18 พ.ค. 65) พลเอก ประยุทธ์ จันทร์โอชา นายกรัฐมนตรี เป็นประธานการประชุมคณะกรรมการประสานงานและสนับสนุนงานโครงการหลวง (กปส.) ครั้งที่ 1/2565 ณ ทำเนียบรัฐบาล และผ่านระบบ VDO conference เพื่อรับทราบผลการดำเนินงานของส่วนราชการต่าง ๆ ที่สนับสนุนงานโครงการหลวง รวมทั้งพิจารณาแผนงานสนับสนุนโครงการหลวง โดยมีนายจรัสธาดา กรรณสูต องคมนตรี ประธานกรรมการมูลนิธิโครงการหลวง พลเอก กัมปนาท รุดดิษฐ์ องคมนตรี ประธานกรรมการบริหารมูลนิธิโครงการหลวง นายอำพน กิตติอำพน องคมนตรี ที่ปรึกษาสถาบันวิจัยและพัฒนาพื้นที่สูง นายทองเปลว กองจันทร์ ปลัดกระทรวงเกษตรและสหกรณ์ นางมิ่งขวัญ วิชยารังสฤกษ์ดี ประธานกรรมการสถาบันวิจัยและพัฒนาพื้นที่สูง นายวิรัตน์ ปราสาทบุคช์ ผู้อำนวยการสถาบันวิจัยและพัฒนาพื้นที่สูง คณะกรรมการมูลนิธิโครงการหลวงและคณะกรรมการจากหน่วยงานต่าง ๆ เข้าร่วมประชุม



## สวพส. รับรางวัลชมเชยองค์กรโปร่งใส ครั้งที่ 10



(30 พ.ค. 65) นายวิรัตน์ ปราสาทบุคช์ ผู้อำนวยการสถาบันวิจัยและพัฒนาพื้นที่สูง เข้ารับมอบรางวัลชมเชยองค์กรโปร่งใส ครั้งที่ 10 (NACC Integrity Awards) จากพลตำรวจเอก วัชรพล ประสารราชกิจ ประธานกรรมการป้องกันและปราบปรามการทุจริตแห่งชาติ ซึ่งจัดขึ้นโดยสำนักงานคณะกรรมการป้องกันและปราบปรามการทุจริตแห่งชาติ (สำนักงาน ป.ป.ช.) ณ สำนักงาน ป.ป.ช. จังหวัดนนทบุรี เพื่อให้งานของ สวพส. บรรลุตามเป้าหมายและเกิดประโยชน์สูงสุดต่อชุมชนบนพื้นที่สูง รวมถึงสร้างความเชื่อมั่นและความไว้วางใจให้แก่ประชาชน สวพส. จึงมุ่งเน้นให้ผู้ปฏิบัติงานยึดหลักการมีส่วนร่วมในทุกภาคส่วน อันนำไปสู่ความโปร่งใสและธรรมาภิบาลในการปฏิบัติงาน ทั้งนี้ ที่ผ่านมา สวพส. ได้รับรางวัลองค์กรโปร่งใสครั้งที่ 9 และในครั้งนี้เป็นครั้งที่สองติดต่อกัน





## เปิดอาคารแปรรูปกาแฟแบบครบวงจร บ้านห้วยโทน



(24 พ.ค. 65) นายวิบูรณ์ แววบัณฑิต ผู้ว่าราชการจังหวัดน่าน เป็นประธานเปิดอาคารแปรรูปกาแฟแบบครบวงจร กลุ่มวิสาหกิจชุมชนผู้ผลิตกาแฟ บ้านห้วยโทน ณ โครงการพัฒนาพื้นที่สูงแบบโครงการหลวงบ่อเกลือ บ้านห้วยโทน ตำบลดงพญา อำเภอบ่อเกลือ จังหวัดน่าน ต่อมาได้ร่วมกันเป็นสักขีพยานในการจัดทำบันทึกข้อตกลงร่วมกัน (MOU) การผลิตกาแฟภายใต้มาตรฐานอาหารปลอดภัย ระหว่างสถาบันวิจัยและพัฒนาพื้นที่สูง (องค์การมหาชน) และวิสาหกิจชุมชนผู้ผลิตกาแฟบ้านห้วยโทน โดยทั้งสองฝ่าย ได้ตกลงจัดทำบันทึกข้อตกลงความร่วมมือด้านการผลิตกาแฟภายใต้มาตรฐานอาหารปลอดภัย ซึ่งร่วมมือในการส่งเสริมการเพาะปลูกกาแฟตามมาตรฐานการปฏิบัติทางการเกษตรที่ดี (GAP) ของกระทรวงเกษตรและสหกรณ์

โครงการพัฒนาพื้นที่สูงแบบโครงการหลวงบ่อเกลือ ได้ดำเนินงานร่วมกับหน่วยงานชุมชนในพื้นที่และกลุ่มวิสาหกิจชุมชนผู้ผลิตกาแฟบ้านห้วยโทน ได้ดำเนินการผลิตกาแฟเพื่อสร้างรายได้ให้กับคนในชุมชนบ้านห้วยโทนโดยการปลูกกาแฟในพื้นที่เป็นรูปแบบของการปลูกกาแฟร่วมกับป่าเพื่อเป็นการอนุรักษ์และฟื้นฟูทรัพยากรธรรมชาติและคงสภาพป่าที่สมบูรณ์





## ความร่วมมือหน่วยงานภาคี

**สวพส.** และหน่วยงานภาคี ร่วม MOU ต่อยอดงานวิจัยและขับเคลื่อนงานพัฒนาเพื่อส่งเสริมคุณภาพชีวิตเกษตรกรบนพื้นที่สูง

### MOU ความร่วมมือลดก๊าซเรือนกระจก

(27 ต.ค. 65) สวพส. และ องค์การบริหารจัดการก๊าซเรือนกระจก (องค์การมหาชน) ได้ลงนามบันทึกความร่วมมือ “การส่งเสริมและสนับสนุนการลดก๊าซเรือนกระจก ของชุมชนในพื้นที่สูงเพื่อมุ่งสู่สังคม คาร์บอนต่ำ” โดยได้รับเกียรติจาก นายวิรัตน์ ปราบทุกข์ ผู้อำนวยการสถาบันวิจัยและพัฒนาพื้นที่สูง และดร.พงษวิภา หล่อสมบูรณ์ รองผู้อำนวยการองค์การบริหารจัดการก๊าซเรือนกระจก เพื่อสนับสนุนทุกภาคส่วนให้มีส่วนร่วมในการลดการเกิดก๊าซเรือนกระจก ซึ่งทำให้เกิดภาวะโลกร้อน โดยการ แลกเปลี่ยนองค์ความรู้ในเรื่องก๊าซเรือนกระจกลดโลกร้อน และวิธีการ ประเมินการปล่อยและการดูดกลับของก๊าซเรือนกระจกบนพื้นที่สูง พร้อมทั้งนำองค์ความรู้ไปส่งเสริมและสนับสนุนแก่สังคม ชุมชน และหน่วยงานที่มีส่วนร่วมต่างๆ เพื่อมุ่งสู่สังคมคาร์บอนต่ำ ผู้ใช้ประโยชน์ทั้งภาครัฐและภาคเอกชนต่อไป



### MOU บูรณาการองค์ความรู้ด้านวิชาการ



(10 พ.ย. 65) สวพส. และ มหาวิทยาลัยราชภัฏเชียงใหม่ กระทรวงการอุดมศึกษาวิทยาศาสตร์ วิจัยและนวัตกรรม ร่วมกันจัดพิธีลงนาม บันทึกความเข้าใจความร่วมมือทางวิชาการ เพื่อประสานความร่วมมือ และบูรณาการองค์ความรู้ของทั้งสองฝ่ายในด้าน วิชาการเพื่อการศึกษา ค้นคว้า วิจัยและการให้บริการวิชาการ ณ ห้อง ประชุม สภามหาวิทยาลัย ชั้น 2 อาคารราชภัฏเฉลิมพระเกียรติ (อาคาร 27) ศูนย์เวียงบัว มหาวิทยาลัยราชภัฏเชียงใหม่



### MOU ทางวิชาการและวิจัยด้านกัญชา กัญชาและพืชสมุนไพร

(11 พ.ย. 65) สวพส. และมหาวิทยาลัยพายัพ ร่วมกันจัดพิธีลงนามบันทึก ความร่วมมือทางวิชาการและวิจัยด้านกัญชา กัญชา และ พืชสมุนไพรเพื่อประโยชน์ทางการแพทย์หรือเภสัชศาสตร์ และการพัฒนาชุมชนและท้องถิ่น ณ ห้อง ดอยคำ สถาบันวิจัยและพัฒนาพื้นที่สูง (องค์การมหาชน) อำเภอเมือง จังหวัดเชียงใหม่ โดยมีวัตถุประสงค์เพื่อต้องการส่งเสริม ให้กัญชาและกัญชาเป็นพืชเศรษฐกิจ ช่วยยกระดับเพื่อเพิ่มรายได้และสร้างคุณภาพชีวิตที่ดีให้เกษตรกรตลอดจนสร้างเสริมสุขภาพที่ดีให้กับประชาชน และนำมาเป็นส่วนประกอบในทางการแพทย์







## MOU การวิจัยและพัฒนาการปลูกและ สารสกัดจากพืชกัญชา และกัญชง

(19 พ.ย. 65) สวพส. และมหาวิทยาลัยสงขลานครินทร์วิทยาเขต  
เกษตรและเทคโนโลยีเพชรบุรี วิสาหกิจชุมชนศิริกันยา บริษัท 420  
ประเทศไทย จำกัด และบริษัท เอพี โอ ดี จำกัด ร่วมจัดพิธีลงนามบันทึก  
ข้อตกลงความร่วมมือ ในการวิจัยและพัฒนาการปลูกและสารสกัดจาก  
พืชกัญชา และกัญชง เพื่อใช้ในอุตสาหกรรม และประโยชน์ทางการแพทย์  
แผนไทยและแพทย์ทางเลือก ณ ห้องประชุมราชพฤกษ์ 2 อุทยานหลวง  
ราชพฤกษ์ สถาบันวิจัยและพัฒนาพื้นที่สูง (องค์การมหาชน) อำเภอเมือง  
จังหวัดเชียงใหม่



## MOU การวิจัยและพัฒนา งานโครงการธนาคารโค-กระบือ

(26 พ.ย. 65) สวพส. และกรมปศุสัตว์ ร่วมจัดพิธีลงนามบันทึก  
ความร่วมมือ เพื่อส่งเสริมและสนับสนุนการวิจัยและพัฒนา งาน  
ธนาคารโค-กระบือ เพื่อเกษตรกรตามพระราชดำรินเขตพื้นที่สูง  
ณ สำนักงานโครงการพัฒนาพื้นที่สูง แบบโครงการหลวงลุ่มน้ำน่าน  
สถาบันวิจัยและพัฒนาพื้นที่สูง (องค์การมหาชน) อำเภอภูเพียง จังหวัดน่าน  
เพื่อส่งเสริมและสนับสนุนความร่วมมือด้านการวิจัยและพัฒนาด้านอาชีพ  
การเลี้ยงสัตว์ของโครงการส่งเสริมการเลี้ยงโค-กระบือในเขตพื้นที่สูง  
ภายใต้โครงการธนาคารโค-กระบือ เพื่อเกษตรกร ตามพระราชดำริ  
ซึ่งจะเป็นทางเลือกในการสร้างรายได้ให้กับเกษตรกร จากเดิมที่ทำการเกษตร  
อยู่แล้ว และยังมั่นคงขึ้นด้วยด้านปศุสัตว์อย่างโคและกระบือ ซึ่งราคา  
ในท้องตลาดไม่มีทางที่จะต่ำลง มีแต่เพิ่มขึ้น อีกทั้งยังเป็นการสร้างวินัย  
ให้กับเกษตรกรที่เข้าร่วมโครงการด้วยที่ต้องมีความรับผิดชอบในการเลี้ยงดู  
และผสมพันธุ์ต่อไปในอนาคต



## MOU การนำเทคโนโลยีดิจิทัลมาใช้ ในกิจกรรมการพัฒนาบนพื้นที่สูง

(6 ม.ค. 65) สวพส. ร่วมกับ สำนักบริการเทคโนโลยีสารสนเทศ  
รองคณบดีฝ่ายบริหาร คณะรัฐศาสตร์และรัฐประศาสนศาสตร์ มหาวิทยาลัย  
เชียงใหม่ ได้ร่วมหารือ และเห็นชอบแนวทางการขับเคลื่อนการพัฒนา  
พื้นที่สูงภายใต้ความร่วมมือทางวิชาการ ในการนำเทคโนโลยีดิจิทัลมา  
ใช้ในกิจกรรมการพัฒนา ของ สวพส. อาทิ การพัฒนาระบบ Smart Farm  
ระบบการเรียนรู้ ออนไลน์บนพื้นที่สูงในพื้นที่นำร่องชุมชนต้นแบบของ  
สวพส. เพื่อเป็นการต่อยอดและยกระดับการพัฒนาชุมชนบนพื้นที่สูง  
ให้มีการเข้าถึงและนำเทคโนโลยีดิจิทัล มาประยุกต์ใช้ในการพัฒนาอาชีพ  
การขับเคลื่อนด้วยองค์ความรู้ การต่อยอดนวัตกรรมที่จะเป็นการสร้างงาน  
สร้างรายได้ และการบริหารจัดการได้อย่างเป็นระบบ





## MOU การวิจัยและพัฒนายกระดับพืช กล้วยงและกล้วยไข่ให้เป็นพืชเศรษฐกิจ

(2 มี.ค. 65) สวพส. ร่วมกับ กรมวิทยาศาสตร์การแพทย์ จัดพิธีลงนามในบันทึกข้อตกลงความร่วมมือทางวิชาการในการวิจัย และพัฒนากล้วยงและกล้วยไข่ของประเทศสู่การใช้ประโยชน์ทางการแพทย์ ตลอดจนถึงต้นและยกระดับพืชกล้วยงและกล้วยไข่ให้เป็นพืชเศรษฐกิจ สามารถสร้างรายได้ที่ยั่งยืนให้แก่เกษตรกรและสามารถนำไปใช้ประโยชน์ ในอุตสาหกรรมต่าง ๆ อย่างมีประสิทธิภาพความร่วมมือกัน ในครั้งนี้ เป็นการบูรณาการการทำงานและการใช้ทรัพยากรร่วมกัน เพื่อให้เกิดประโยชน์สูงสุดในการศึกษาวิจัยและพัฒนาต่อยอดงาน วิจัยด้านกล้วยง กล้วยไข่อย่างครบวงจร โดยเฉพาะอย่างยิ่ง การใช้ ประโยชน์ทางการแพทย์ และร่วมกันนำองค์ความรู้ที่ได้จากงานวิจัย ไปต่อยอดสู่การใช้ประโยชน์ทั้งในเชิงนโยบายเชิงสาธารณสุขและ เชิงพาณิชย์ ตลอดจนถ่ายทอดเทคโนโลยีและส่งเสริมความร่วมมือ ทางวิชาการกับภาคส่วนต่างๆ ที่เกี่ยวข้อง เพื่อให้เกิดความมั่นคง มั่งคั่ง และยั่งยืนของประเทศต่อไป



## MOU สนับสนุนการพัฒนาเทคโนโลยีและนวัตกรรมการวิจัย



(3 มี.ค. 65) สวพส. ร่วมกับ สถาบันวิจัยวิทยาศาสตร์และเทคโนโลยีแห่งประเทศไทย (วว.) จัดพิธีลงนามบันทึกความเข้าใจ (MOU) โดยมีวัตถุประสงค์ เพื่อเพิ่มขีดความสามารถด้านการวิจัยและพัฒนานวัตกรรม เพื่อการพัฒนา พื้นที่สูงอย่างยั่งยืน มุ่งส่งเสริมสนับสนุนทางการศึกษาวิจัย การพัฒนา เทคโนโลยีและนวัตกรรมการวิจัย เพื่อการพัฒนาพื้นที่สูงอย่างยั่งยืนในทุกมิติ รวมทั้งเกิดการแลกเปลี่ยนเทคโนโลยี ความรู้ ทรัพยากร และบุคลากร ตลอดจนการพัฒนาบุคลากร เพื่อเพิ่มพูนความรู้ที่ทั้งสองฝ่ายพัฒนาร่วมกัน ให้มีคุณภาพมาตรฐาน และมีปริมาณสอดคล้องกับความต้องการของทั้งสองฝ่าย ซึ่งจะก่อให้เกิดการใช้ประโยชน์อย่างแท้จริงและให้เกิดผลกระทบในวงกว้าง เพื่อความก้าวหน้าทางด้านการวิจัยและการพัฒนาบนพื้นที่สูง ทั้งมิติด้านเศรษฐกิจ สังคมและสิ่งแวดล้อม อันจะเป็นประโยชน์ต่อชุมชนบนพื้นที่สูงและประเทศชาติ ต่อไปในอนาคต

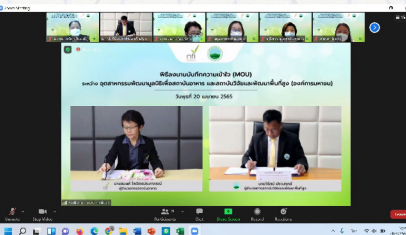


## MOU ทางวิชาการด้านพฤกษศาสตร์



(11 เม.ย. 65) สวพส. ร่วมกับ องค์การสวนพฤกษศาสตร์ จัดพิธีลงนามบันทึกข้อตกลงความร่วมมือทางวิชาการผ่านสื่ออิเล็กทรอนิกส์ โดยมีวัตถุประสงค์เพื่อสนับสนุน ส่งเสริมและร่วมมือทางวิชาการด้านพฤกษศาสตร์ ป่าไม้ ทรัพยากรธรรมชาติ และความหลากหลายทางชีวภาพ ภูมิปัญญาท้องถิ่นที่เกี่ยวข้อง เพื่อต่อยอดการอนุรักษ์การวิจัย และการนำทรัพยากรพันธุพืช มาใช้ประโยชน์ ทั้งในเชิงสังคมและเชิงพาณิชย์อย่างยั่งยืน ตลอดจนแลกเปลี่ยนข้อมูลความรู้ ถ่ายทอด เทคโนโลยีและพัฒนาบุคลากร เพื่อการวิจัยการอนุรักษ์ รวมทั้งพัฒนาแหล่งเรียนรู้ด้านการเกษตรและความหลากหลายทางชีวภาพ ตลอดจนสร้างความตระหนัก ให้สาธารณชนเห็นถึงคุณค่าความสำคัญของพันธุพืชทรัพยากรธรรมชาติและสิ่งแวดล้อมต่อไป

## MOU วิจัยและพัฒนา กัญชา และสารสกัดสู่อุตสาหกรรมอาหาร



(20 เม.ย. 65) สวพส. ร่วมกับ อุตสาหกรรมพัฒนามูลนิธิเพื่อสถาบันอาหาร จัดพิธีลงนามในบันทึกข้อตกลงว่าด้วยความร่วมมือทางวิชาการในการวิจัยและพัฒนา กัญชา และสารสกัด สู่การใช้ประโยชน์ในอุตสาหกรรมอาหาร เพื่อบริหารการทำงานและการใช้ทรัพยากรร่วมกัน ให้เกิดประโยชน์สูงสุดในการศึกษาวิจัยและพัฒนาต่อยอดงานวิจัยด้านกัญชา และสารสกัดอย่างครบวงจร และนำองค์ความรู้ที่ได้จากงานวิจัยต่อยอดสู่การใช้ประโยชน์ในอุตสาหกรรมอาหารในเชิงนโยบาย เชิงสาธารณะ และเชิงพาณิชย์





# รู้จัก CBD วิธีการปลูกกัญชง และการใช้ประโยชน์จากกัญชง

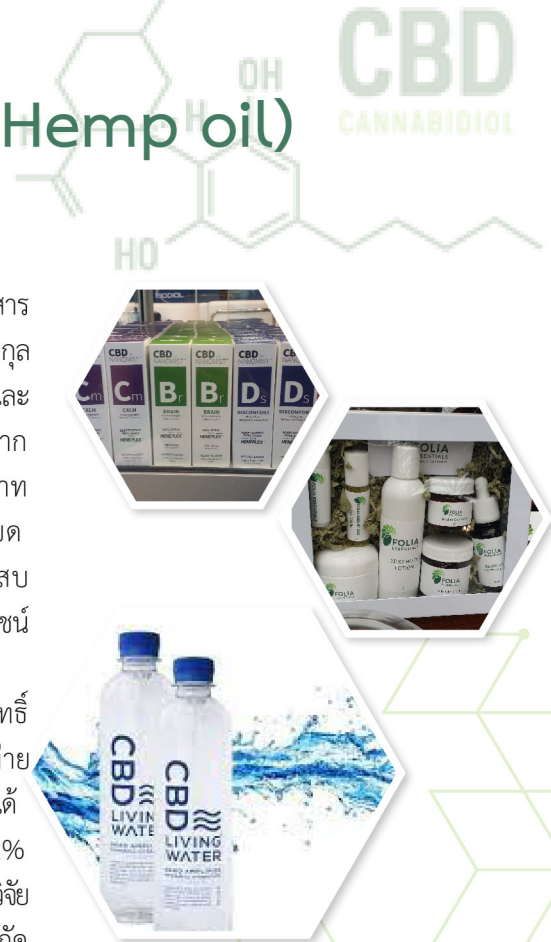
## 1. รู้จักกับสารสกัดกัญชง (CBD Hemp oil)

### สารสกัดกัญชง (CBD Hemp oil)

สาร CBD (Cannabidiol) และ THC (Tetrahydrocannabinol) จัดเป็นสารในกลุ่มคannabinoids ที่มีประโยชน์ทางการแพทย์ พบในพืชสกุล Cannabis คือ กัญชา (Marijuana) และ กัญชง (Hemp) โดยสารสำคัญ THC และ CBD มีมากในส่วนของช่อดอก สกัดได้จากช่อดอก ไม่ใช่ น้ำมันหรือการสกัดจากเมล็ดกัญชง CBD ไม่จัดเป็นยาเสพติด เป็นสารที่ไม่ออกฤทธิ์ต่อระบบประสาท (Non-psychoactive) ไม่ทำให้มึนเมา โดยออกฤทธิ์เพื่อการคลายเครียด ปกป้องเซลล์ประสาท ต้านชัก แก้ปวด ฤทธิ์ต้านเนื้องอก ต้านอาการอักเสบ ต้านฤทธิ์ต่อจิตประสาท และ CBD ไม่ทำให้เกิดการติดหรือติดย สามารถใช้ประโยชน์ได้หลากหลาย ทั้งเป็นผลิตภัณฑ์สมุนไพร ยา และอาหาร

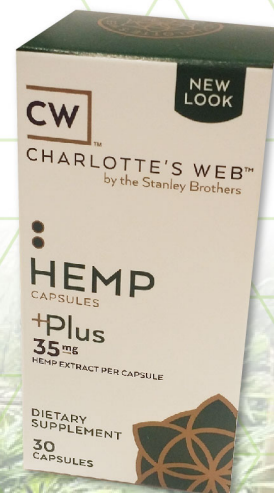
ส่วน THC จัดเป็นสารเสพติดประเภทที่ 1 (องค์การอนามัยโลก) มีฤทธิ์ต่อจิตประสาท (Psychoactive) ทำให้เคลิบเคลิ้ม ผ่อนคลาย ทำให้ง่วง หลับง่าย กระตุ้นการอยากอาหาร ต้านปวด ต้านอาเจียน และคลายกล้ามเนื้อ แต่ทำให้เสพติดได้

กระทรวงสาธารณสุขประกาศให้ สารสกัด CBD ที่มี THC ไม่เกิน 0.2% ไม่เป็นยาเสพติด สามารถใช้ประโยชน์ได้หลากหลาย ได้แก่ ทางการแพทย์ การศึกษาวิจัย ทำผลิตภัณฑ์ เช่น ยา อาหาร สมุนไพร และเครื่องสำอาง โดยมีข้อแม้ ให้สารสกัดดังกล่าว จะต้องได้จากกัญชงหรือกัญชาที่ผลิตภายในประเทศเท่านั้น หากเป็น CBD ที่ได้จากการนำเข้ยังจัดเป็นยาเสพติดให้โทษ ดังนั้นถ้าต้องการใช้ CBD ต้องปลูกกัญชง หรือกัญชาเองในประเทศไทย



## CBD กับ คุณสมบัติทางยา

CBD มีกลไกการออกฤทธิ์ทำให้สามารถลดอาการปวด อาการอักเสบ ลดความกังวล และควบคุมอาการชักได้ โดยไม่มีความเป็นพิษต่อระบบประสาท CBD สามารถช่วยลดอาการอักเสบในร่างกาย ลดการอุดตันของเส้นเลือดที่ไปหล่อเลี้ยงหัวใจ





และยังช่วยรักษาโรคหลอดเลือดและหัวใจ การศึกษาเกี่ยวกับโรคต่าง ๆ ที่สามารถ รักษาด้วย CBD พบว่า CBD มีสรรพคุณที่ดีต่อสุขภาพหลายอย่าง เช่น

- ลดอาการคลื่นไส้อาเจียนในผู้ป่วยที่รับยาเคมีบำบัดเมื่อใช้ยามาตรฐานไม่ได้ผล
- ลดอาการเบื่ออาหารน้ำหนักลดในผู้ติดเชื้อเอชไอวี
- โรคลมชักรุนแรงสองชนิดที่ชื่อว่า Lennox-Gastaut syndrome และ Dravet syndrome
- ควบคุมอาการปวดเรื้อรัง รักษาอาการปวดจากโรคปลอกประสาทอักเสบ (โรคเอ็มเอส)
- ลดปวดและคลื่นไส้ในผู้ป่วยระยะสุดท้าย ซึ่งข้อบ่งชี้ของทางออสเตรเลียกำหนดไว้ว่าให้ใช้เมื่อการรักษาามาตรฐานยังได้ผลไม่ดีเท่านั้น
- บรรเทาอาการลมบ้าหมู
- บรรเทาอาการของโรค ALS หรือกล้ามเนื้ออ่อนแรง
- บรรเทาอาการพาร์กินสัน (อาการสั่น)
- ลดปัญหาผิวหนังและอาการผิวแห้ง
- บรรเทาอาการซึมเศร้า
- ลดอาการเบื่ออาหารและน้ำหนักลดในผู้ติดเชื้อ HIV
- บรรเทาอาการโรคเบาหวาน
- บรรเทาอาการทางจิตเภทต่าง ๆ
- บรรเทาอาการลงแดงจากสารเสพติดอื่น ๆ
- บรรเทาและป้องกันโรคหัวใจ



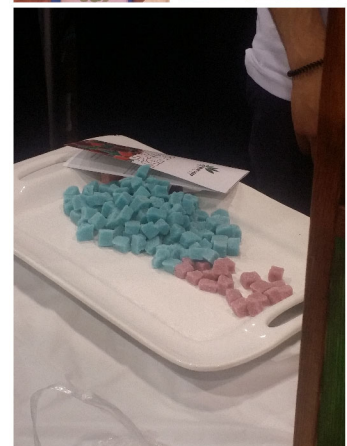
ข้อมูลอ้างอิง [www.rama.mahidol.ac.th](http://www.rama.mahidol.ac.th), [www.krungsri.com](http://www.krungsri.com)

## CBD กับ อาหาร

ประกาศกระทรวงสาธารณสุข ฉบับที่ 429 (27 ส.ค.2564) ได้กำหนดให้ผลิตภัณฑ์อาหาร จะต้อง มี CBD ได้ไม่เกิน 75 มิลลิกรัม/กิโลกรัม (ppm) และ THC ไม่เกิน 0.15 มิลลิกรัม/กิโลกรัม จำนวน 4 ประเภทอาหาร คือ

1. ผลิตภัณฑ์เสริม ชนิดเม็ด แคปซูล และของเหลว
2. เครื่องดื่มแต่งกลิ่นรสอัดก๊าซ
3. เครื่องดื่มแต่งกลิ่นรสไม่อัดก๊าซ
4. เครื่องดื่มธัญชาติ (Cereal and grain beverages)

ผลิตภัณฑ์อาหารที่นำ CBD มาเป็นส่วนประกอบ เช่น เครื่องดื่ม ผลิตภัณฑ์เสริมอาหาร ซึ่งในต่างประเทศนำ CBD เป็นส่วนผสมในอาหารหลากหลายชนิด เช่น น้ำดื่ม เครื่องดื่มบำรุงสุขภาพ ขนมขบเคี้ยว





# CBD กับ เครื่องสำอาง



ในด้านความสวยงาม สาร CBD มีคุณสมบัติต่อต้าน อาการอักเสบ ช่วยต้านอนุมูลอิสระ ฟันบำรุง และปกป้องผิวจากมลภาวะและแสงแดด ช่วยเพิ่มคอลลาเจนฟื้นฟูผิวให้เรียบเนียน กระตุ้นการผลิตเซลล์ และสร้างผิวใหม่ ลดรอยแดง รอยดำดูจางลง พร้อมเพิ่มความชุ่มชื้นให้ผิว ทำให้เครื่องสำอางที่มีส่วนผสมของ CBD เป็นสินค้าขายดีในทั่วทุกมุมโลก สำหรับประเทศไทยกฎหมายเปิดให้ใช้ CBD ในเครื่องสำอางพร้อมใช้ทุกประเภทได้ไม่เกิน 1.0% โดยห้ามใช้ในผลิตภัณฑ์ที่ใช้ในช่องปากหรือผลิตภัณฑ์ที่ใช้บริเวณจุดซ่อนเร้น วัตถุประสงค์ที่ใช้ต้องมีสาร THC ปนเปื้อนไม่เกิน 0.2% และในกรณีเครื่องสำอางพร้อมใช้รูปแบบน้ำมัน หรือ soft gelatin capsules จะต้องไม่มีสาร THC ปนเปื้อนไม่เกิน 0.001% (ประกาศกระทรวงสาธารณสุข 11 พ.ค.2564)

ผลิตภัณฑ์เครื่องสำอาง ที่มี CBD เป็นส่วนประกอบ เช่น ครีม โลชั่น สบู่ แชมพู ลิปปาล์ม รวมทั้งผลิตภัณฑ์สมุนไพร เช่น ยาหม่อง



กฎหมายของไทยแบ่งแยกกัญชงและกัญชาออกจากกันแล้ว ถ้าจะผลิต CBD จะปลูกกัญชงหรือกัญชากันดี? มาดูความต่างและเลือกพันธุ์ปลูกกันเองได้

ตัวอย่างพันธุ์กัญชงที่ใช้ในประเทศไทย			
ชื่อสายพันธุ์	THC (%)	CBD (%)	แหล่งเมล็ดพันธุ์
Charlotte's Angel	≤ 0.7	12.7	เนเธอร์แลนด์
Candida CD-1	≤ 1.0	11-20	อเมริกาเหนือและแคนาดา
Cherry Wine	≤ 1.0	17	อเมริกา
ตัวอย่างพันธุ์กัญชาที่ใช้ในประเทศไทย			
ชื่อสายพันธุ์	THC (%)	CBD (%)	แหล่งเมล็ดพันธุ์
อิสระ01	8.55	6.93	ไทย
ทางกระรอก SI 1	6.06	6.54	ไทย
ทางเสือ TT1	5.03	0.01	ไทย
ตະນາວຣີກ້ານຂາວ WA1	8.38	0.01	ไทย
Cannatonic	6	6-17	อเมริกา
ACDC	1-6	20	อเมริกา



สวพส. และมูลนิธิโครงการหลวง อยู่ระหว่างการปรับปรุงพันธุ์ให้กัญชงที่มีปริมาณ CBD สูง และTHC ต่ำกว่า 1.0% ซึ่งในปัจจุบัน พบสายพันธุ์ที่มีปริมาณ CBD เพิ่มขึ้นในช่วง 5-15 % โดยอยู่ระหว่างขั้นตอนการปลูกทดสอบ และปรับปรุงพันธุ์ โดยมีเป้าหมายให้ได้พันธุ์ที่มีปริมาณ CBD 20% ภายในปี พ.ศ. 2570 และปัจจุบัน มีพันธุ์กัญชงที่ขึ้นทะเบียนพันธุ์แล้วจำนวน 8 พันธุ์ ดังนี้

พันธุ์	ความสูงเฉลี่ย (เมตร)	จำนวนข้อเฉลี่ย (ข้อ/ต้น)	จำนวนกิ่งเฉลี่ย (กิ่ง/ต้น)	ผลผลิตต้นสดอายุ 90 วัน (ตัน/ไร่)	ผลผลิตต้นสดอายุ 120 วัน (ตัน/ไร่)	เฉลี่ย % เส้นใย	เฉลี่ย %THC	เฉลี่ย %CBD	สัดส่วน CBD : THC	การใช้ประโยชน์	
RPF1	3.16	4.67	7.23	22.83	5.97C	4.67CD	14.2	0.072	0.805	11:1	1. การปลูกสำหรับผลิตเส้นใย (90-120วัน) 1.1 ลำต้น (เส้นใย+แกน) 1.2 ยอดและใบ สกัด CBD (ระบบผลิต CBD แบบจีน) 2. การปลูกสำหรับเก็บเมล็ดเพื่อบริโภค 2.1 เมล็ดบริโภค (grain) = super food 2.2 ลำต้น (เส้นใย+แกน)
RPF2	2.65	4.90	7.40	22.43	6.03C	4.16CD	13.8	0.110	1.146	10:1	
RPF3	2.81	5.40	7.50	20.63	6.83AB	4.28CD	12.9	0.101	0.760	8:1	
RPF4	2.73	4.42	7.23	21.97	4.44E	4.08D	14.7	0.270	0.600	2.2: 1	
RPF5	2.14-2.83	6.76	22.06	6.11BC	6.77A	21.7	0.017	0.241	14.5:1		
RPF6	2.09-2.39	6.37	19.70	5.61CD	6.08AB	22.8	0.027	0.428	15.6:1		
RPF7	2.60-2.75	6.90	21.67	7.21A	7.36A	18.9	0.02545	0.3493	13.7:1		
RPF8	2.16-2.65	7.00	20.80	5.02DE	5.39BC	26.1	0.0738	0.4077	5.5:1		

กรกรนก และ คณะ (2563) ศึกษาปริมาณสารแคนนาบินอยด์ในตัวอย่างวัตถุดิบใบกัญชง วัตถุดิบดอกกัญชง และ สารสกัดช่อดอกกัญชงที่สกัดด้วยเอทอนอลอุณหภูมิต่ำ (ร้อยละผลผลิต 7.98%) ของกัญชงพันธุ์ RPF3 ดังนี้

สารแคนนาบินอยด์	วัตถุดิบกัญชง (%w/w ± SD, 3n)		สารสกัดจากช่อดอกกัญชง (%w/w ± SD, 3n)
	ส่วนใบ	ส่วนดอก	
CBDA	0.09±0.00	0.64±0.20	7.66±0.14
CBGA	ND	<LOQ	<LOQ
CBG	<LOQ	ND	0.22±0.01
CBD	0.55±0.02	0.36±0.11	9.03±0.31
THCV	ND	<LOQ	0.15±0.00
CBN	<LOD	ND	ND
THCA	ND	<LOD	0.24±0.01
Δ9-THC	<LOQ	<LOQ	1.05±0.02
Δ8-THC	ND	ND	ND
CBC	<LOQ	<LOQ	0.39±0.01

ND= Not Detected

LOD= Limit of detection

LOQ= Limit of quantitation

#### เอกสารอ้างอิง

กรกรนก อิงคินันท์ ปณัฐพงศ์ บุญนวล สุดาวพร วงศ์วาร อรรระวี คงสมบัติ พรนรินทร์ เทพวารพฤกษ์ เนติ วรบุษ เพ็ญศรี เจริญสิทธิ์ วุฒิชัย วิสุทธิพรต มนุพัช โลหิตนาวิ และ พีรศักดิ์ ฉายประสาธ. 2563. รายงานการวิจัยฉบับสมบูรณ์ เรื่อง การวิจัยและพัฒนาพันธุ์กัญชงเพื่อใช้ประโยชน์ทางการแพทย์. 406 หน้า  
 คำสำคัญ #กัญชง #เฮมพ์ #สารสกัดกัญชง #ผลิตภัณฑ์กัญชง



## 2. ปลุกักัญงอย่างไร...ให้รอด?

การปลุกักัญง สิ่งที่ต้องคำนึงถึงนอกจากเปอร์เซ็นต์ความงอก ของเมล็ดพันธุ์ที่ผ่านการทดสอบ ในห้องปฏิบัติการแล้ว ยังมีปัจจัยอื่นๆเข้ามาเกี่ยวข้องด้วย โดยเฉพาะปัจจัยด้านระยะเวลา และการเตรียมพื้นที่ เรามาทำความเข้าใจกันในแต่ละเรื่องดังนี้

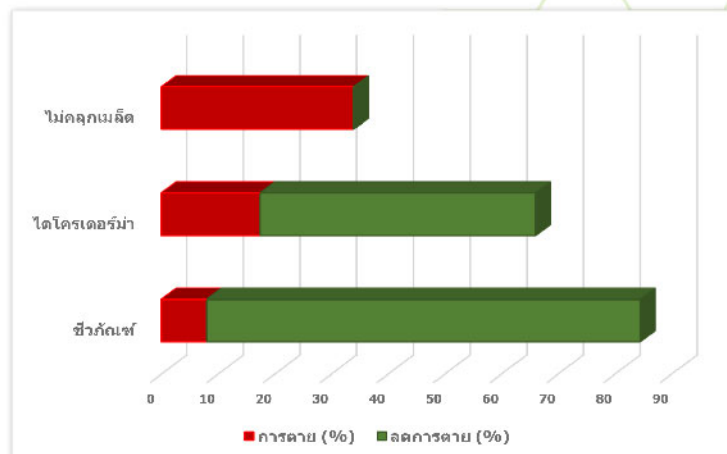
1. ช่วงเวลาการปลูก เนื่องจากักัญงเป็นพืชที่ต้องการน้ำไม่มาก ให้คิดเสมอว่าักัญงชอบดินที่ชื้นแต่ไม่ชอบดินและน้ำขัง หรือน้ำมาก ดังนั้นช่วงเวลาในการปลุกักัญงที่เหมาะสมได้แก่ ช่วงเดือนพฤษภาคมถึงกรกฎาคม แต่ถ้าเป็นพื้นที่ที่มีน้ำเพียงพอสามารถปลูกได้ตั้งแต่เดือนมีนาคมถึงเดือนกรกฎาคม และในช่วงเดือนแรกของการปลูก ควรหลีกเลี่ยงช่วงที่มีฝนตกชุกเพราะจะทำให้เมล็ดเน่าหรือเกิดโรครากเน่าโคนเน่าขึ้นได้

2. การเตรียมพื้นที่ปลูก การเลือกพื้นที่ปลุกักัญง ควรเลือกพื้นที่ที่สภาพดินมีการระบายน้ำได้ดี ซึ่งอาจเป็นดินร่วนหรือร่วนปนทราย ไม่มีการจับตัวกันแน่น เนื่องจากักัญงเป็นพืชที่ไม่ชอบน้ำขัง ดังนั้นการเตรียมพื้นที่ปลุกักัญง ควรทำทาง ระบายน้ำใน แปลงปลูก หรือทำร่องระบายน้ำเพื่อป้องกันน้ำขังในแปลงปลูก



การทำร่องระบายน้ำในแปลงปลุกักัญง

3. โรครากเน่าโคนเน่า หากมีน้ำในดินหรือมีน้ำขังในแปลงมากจะทำให้เกิดโรครากเน่าโคนเน่า ซึ่งเป็นปัญหาหลักของการปลุกักัญง โดยใน 30 วันแรก เป็นช่วงที่ต้นักัญงมีความอ่อนแอที่สุด จึงควรมีการป้องกันการเกิดโรครากเน่าโคนเน่าในการปลุกักัญง สามารถทำได้โดยการคลุกเมล็ดด้วยสารชีวภัณฑ์ป้องกันกำจัดเชื้อสาเหตุของโรค ได้แก่ ฟิฟิ-สเตรปโต: สเต็ปโตมัยซิส (*Streptomyces* sp.) หรือไตรโคเดอร์มา (ฟิฟิ-ไตรโค: ไตรโคเดอร์มา ฮาร์เซียรัม (*Trichoderma harzianum*)) ซึ่งสามารถลดการตายของต้นักัญงที่อายุ 15 วัน ได้สูงถึง 77% และ 49% ตามลำดับ เมื่อเทียบกับที่ไม่มีการคลุกเมล็ดด้วยสารชีวภัณฑ์



แผนภูมิแสดงผลการทดสอบเปอร์เซ็นต์การตายและการลดการตายของักัญงจากโรครากเน่าโคนเน่า





สารชีวภัณฑ์ ฟีที-สเตรปโตไมซีต: สเตรปโตไมซีต (Streptomyces sp.) และไตรโคเดอร์มา (ฟีที-ไตรโค: ไตรโคเดอร์มา ฮาร์เซียนัม (Trichoderma harzianum))



โรครากเน่าโคนเน่าในกัญชง



ลักษณะแปลงปลูกที่ได้รับความเสียหายจากการเกิดโรครากเน่าโคนเน่า

4. วิธีการปลูก การปลูกที่เหมาะสม คือ การปลูกเป็นแถว โดยในการทำร่องโรยเมล็ดพันธุ์ควรมีความลึกประมาณ 1-2 เซนติเมตร ระยะระหว่างแถว 20-25 เซนติเมตร (สำหรับปลูกเพื่อใช้ประโยชน์จากเส้นใย) ทั้งนี้ไม่ควรกลบดินหนาเกินไป เนื่องจากจะมีผลกระทบท่อการงอกของต้นอ่อนกัญชง



การปลูกโดยใช้เครื่องขุดร่อง และหยอดเมล็ด

ถ้าเกษตรกรทุกท่านคำนึงถึงปัจจัยต่างๆ ที่ได้กล่าวมาข้างต้นแล้วนั้น โอกาสในการปลูกกัญชงให้รอดจนถึงเก็บเกี่ยวผลผลิตได้ ก็จะไม่ใช่ว่าเรื่องยากอีกต่อไป



### 3. การใช้ประโยชน์จากกัญชง

เปลือกกัญชง นอกจากการใช้ประโยชน์ตามวิถีชีวิตของชาวเขาเผ่าม้งแล้ว เปลือกแห้งยังสามารถนำไปแปรรูปในเชิงอุตสาหกรรมเพื่อผลิตเป็นเส้นใยสำหรับใช้ในอุตสาหกรรมสิ่งทอ ซึ่งเส้นใยกัญชงเป็นเส้นใยที่ยาว และมีความแข็งแรง รวมถึงมีคุณสมบัติพิเศษมากมาย เช่น ป้องกันเชื้อราแบคทีเรีย ป้องกันรังสียูวี ระบายอากาศได้ดี จึงเหมาะสมจะเป็นวัตถุดิบชนิดใหม่ในอุตสาหกรรมสิ่งทอ ซึ่งอุตสาหกรรมสิ่งทอนั้นจัดเป็น 2nd wave S-Curve เป็นกลุ่มอุตสาหกรรมที่ต้องการปฏิรูปใหม่ในการใช้เทคโนโลยี นวัตกรรมและวัสดุใหม่ๆ ในการรองรับการเปลี่ยนแปลง และพัฒนาไปเป็นกลุ่มเป้าหมายอุตสาหกรรมใหม่ (New S-Curve) ดังนั้นจึงเป็นโอกาสที่ดี ที่จะใช้เส้นใยกัญชงเป็นวัตถุดิบใหม่ๆ ในอุตสาหกรรมสิ่งทอของไทย



แกนกัญชง สามารถนำมาเป็นวัตถุดิบและส่วนประกอบในการผลิตวัสดุก่อสร้าง และ Bioplastic ได้ หรือวัสดุทดแทนไม้ ซึ่งแกนกัญชงจะมีน้ำหนักเบากว่าไม้มาก เช่น

- เฮมพ์กรีต (Hempcrete) มีค่ากำลังต้านทานแรงอัดเพิ่มขึ้น 44% จากคอนกรีตควบคุม
- เฮมพ์บล็อก (Hemp blocks) มีความต้านแรงอัดได้สูงกว่าที่ มอก .58-2530 (>2.5 MPS) และมีน้ำหนักที่เบากว่าบล็อกปกติ มากถึง 40%
- เฮมพ์บอร์ด (Hemp Board) มีน้ำหนักเบากว่า MDF ที่ความหนาเท่ากัน มากถึง 20%
- Bioplastic การใช้แกนกัญชงผสมเพื่อผลิตต้นแบบ Bioplastic นั้นมีค่าการดัดยืดหยุ่นและการตัดโค้งสูงสุดมากกว่าพอลิโพรไพลีนบริสุทธิ์

ใบและใบยอด สามารถนำไปสกัดสารสำคัญชนิดต่างๆ เช่น

- สาร Cannabidiol (CBD) และสารกลุ่ม Cannabinoids มีอีกหลายชนิด ได้แก่สาร Cannabichromene (CBC) มีฤทธิ์ด้านการอักเสบ ลดอาการปวด และมีฤทธิ์ด้านเชื้อจุลชีพและเชื้อรา สาร Cannabinol (CBN) เพื่อนำไปใช้ประโยชน์ทางการแพทย์
- สารให้กลิ่นเทอร์ปีน (Terpene) เป็นสารประกอบอะโรมาติก (Aromatic) เป็นน้ำมันหอมระเหยสกัดที่มีในกัญชา/กัญชง เป็นสารที่ทำให้มีกลิ่นเฉพาะตัว
- สารให้สี ฟลาโวนอยด์ (Flavonoid) อีกหลากหลายชนิด สามารถนำมาผสม ในผลิตภัณฑ์เพื่อสุขภาพได้ โดยเฉพาะอาหาร ซึ่งมีสรรพคุณเป็นประโยชน์ต่อสุขภาพ ประโยชน์ทางยา ป้องกันโรค รักษาโรค และชะลอความชรา มีคุณสมบัติเป็นสารต้านอนุมูลอิสระ (antioxidant)





# ความสำเร็จของการพัฒนาพื้นที่สูง

**สวัสดีครับ** วันนี้แอดมินจะพาไปเรียนรู้รูปแบบการพัฒนาและการเข้าไปทำงานในพื้นที่โครงการพัฒนาพื้นที่สูงแบบโครงการหลวงเพื่อแก้ปัญหาพื้นที่เฉพาะ หรือที่เราเรียกกันว่า พื้นที่แก้ไขปัญหาการปลูกฝิ่น โดยระยะที่ผ่านมาเรามีผลงานที่โดดเด่น ที่เสนอเข้าชิง "รางวัลเลิศรัฐ" จากสำนักงานคณะกรรมการพัฒนาระบบราชการ (ก.พ.ร.) ในปี 2565 นี้ ในหัวข้อ สลัดความจนด้วยกลยุทธ์ทางเลือกนั่นเอง

ก่อนอื่นเรามาทำความรู้จักกับพื้นที่นี้กันก่อน โครงการพัฒนาพื้นที่สูงแบบโครงการหลวงเพื่อแก้ปัญหาพื้นที่เฉพาะ มีขอบเขตพื้นที่ดำเนินงานครอบคลุม 117 กลุ่มบ้าน ใน 19 ตำบล ของ 8 อำเภอ เขตพื้นที่ 3 จังหวัดภาคเหนือตอนบน ได้แก่ จังหวัดเชียงใหม่ จังหวัดแม่ฮ่องสอนและจังหวัดตาก ประชากรเป้าหมายรวม 24,440 คน 5,249 ครัวเรือน

**ทำไมจึงเฉพาะ** เนื่องจากพื้นที่ทุรกันดาร การเข้าถึงยากลำบาก เป็นพิเศษ มีความยากจน ขาดความมั่นคงทางอาหาร ยากต่อการเข้าถึงบริการพื้นฐานจากภาครัฐ

**ทำไมถึงยังมีการปลูกฝิ่น** ประชาชนในพื้นที่ส่วนใหญ่เป็นชนเผ่าขาดทางเลือกในการดำรงชีพ รายได้เฉลี่ยสุทธิ 33,635 บาท/ครัวเรือน/ปี ไม่เพียงพอต่อการดำรงชีพ และด้วยข้อจำกัดของพื้นที่ที่ทางไกลติดชายขอบ ทำให้การสอดส่องดูแลของเจ้าหน้าที่ไม่ทั่วถึง สภาพภูมิอากาศที่หนาวเย็นเหมาะต่อการปลูกฝิ่น ดังนั้นการปลูกฝิ่นเพื่อเสพและจำหน่ายจึงเป็นทางเลือกที่ดี ที่สุดในขณะนั้น



## สวพส. ทำงานช่วยเหลือชาวบ้านอย่างไร

อันดับแรก สวพส. เรามีเจ้าหน้าที่โครงการฯ ทำหน้าที่เป็นผู้ประสานระหว่างชาวบ้านและหน่วยงานที่เกี่ยวข้อง เสมือนเป็นพี่เลี้ยงเกษตรกรในชุมชน ในการพัฒนาทุกมิติ

โดยงานโครงการพื้นที่เฉพาะหรือพื้นที่แก้ไขปัญหาการปลูกฝิ่น สวพส. เรามีพันธมิตรหลัก คือ ป.ป.ส. ที่เข้ามาช่วยสนับสนุนควบคุมสถานการณ์ปัญหา ด้านฝิ่นและยาเสพติด และยังมีพันธมิตรสนับสนุนจากหน่วยงานอื่น ๆ ที่รับไม่ทำงานพัฒนาทั้งด้านอาชีพ ด้านสังคม ด้านโครงสร้างพื้นฐานและด้านสิ่งแวดล้อม เรียกว่า เป็นงานที่ช่วยกันคนละไม้คนละมือ หรือบูรณาการความร่วมมือ นั่นเอง





## สลัดความจน ด้วยกลยุทธ์ทางเลือก ทำอย่างไร

ตามชื่อที่มาของปัญหาทุกอย่าง คือ ความยากจนเป็นหลัก การดำเนินกิจกรรมต่างๆ ในโครงการได้มุ่งเน้นส่งเสริมการพัฒนาอาชีพทางเลือกเพื่อสร้างรายได้ทดแทนการปลูกฝิ่น เพื่อแก้ปัญหาความยากจนซ้ำซากเป็นลำดับแรกและทำให้เกิดการพัฒนาคุณภาพชีวิตในมิติต่างๆ ที่ดีขึ้นตามมาเป็นลำดับ หรือเรียกว่าเมื่อชาวบ้านอิ่มท้อง จึงมีแรงลุกขึ้นสู้ปัญหาต่างๆ



## กระบวนการทำงาน (ICIC รับรู้รับทราบ เห็นอกเห็นใจ)

Step 1 Inform เข้าไปให้ข้อมูลข่าวสาร และองค์ความรู้ที่เกี่ยวกับการแก้ไขปัญหาปากท้อง เบื้องต้นแก่ชาวบ้านก่อน

Step 2 Consult รับฟังความคิดเห็น ความต้องการ และให้คำปรึกษาแก่ชาวบ้าน ให้เข้าใจปัญหาที่เกิดขึ้นเพื่อตัดสินใจหาแนวทางการดำเนินงานร่วมกัน รวมถึงขอความร่วมมือ กับหน่วยงานที่เกี่ยวข้อง สนับสนุนปัจจัยอื่นๆ ที่จำเป็นต่อการพัฒนา

Step 3 Involve ชาวบ้านเป็นศูนย์กลางและมีส่วนร่วม ในการตัดสินใจ การแก้ไขปัญหา และเป็นส่วนหนึ่งในการพัฒนาชุมชนของตนเอง

Step 4 Collaboration อาศัยกระบวนการความร่วมมือ ในทุกภาคส่วนที่เกี่ยวข้อง



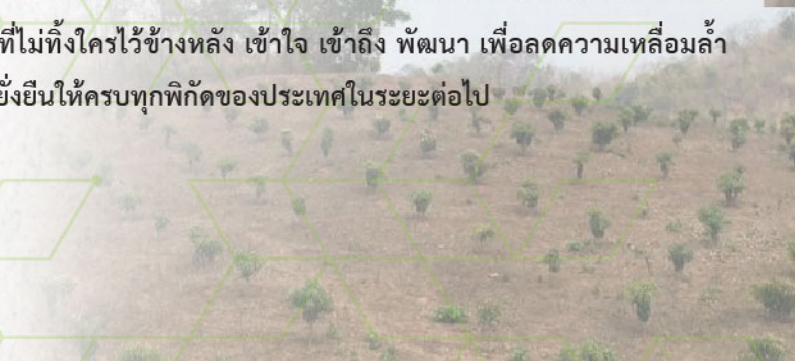


## ปัจจุบันผลสำเร็จในการ สกัดความจน ด้วยกลยุทธ์ทางเลือก

การพัฒนาอาชีพเกษตรกรที่เป็นมิตรกับสิ่งแวดล้อม การสร้างความมั่นคงทางอาหารที่เหมาะสมกับบริบทชุมชน ส่งเสริมการปลูกไม้ ผลไม้ยืนต้นและกาแฟเพื่อสร้างอาชีพ และส่งเสริมการปลูกผักในและนอกโรงเรียนเพื่อเน้นการใช้พื้นที่ให้มีประสิทธิภาพ ทำให้สัดส่วนเกษตรกรมีรายได้เพียงพอต่อการดำรงชีพ มีชีวิตความเป็นอยู่ที่ดีขึ้น 4,170 ครัวเรือน คิดเป็นร้อยละ 79.44 จากทั้งหมด 5,249 ครัวเรือน เกษตรกรมีรายได้เฉลี่ยสุทธิ 125,937 บาท/ครัวเรือน/ปี และเมื่อเทียบกับรายได้ก่อนเข้าดำเนินโครงการ 33,635 บาท/ครัวเรือน/ปี ซึ่งเพิ่มขึ้นจากเดิม คิดเป็นร้อยละ 274.42 หรือเพิ่มขึ้น 3.74 เท่าของรายได้ก่อนเข้าร่วมโครงการเมื่อปากท้องอิ่ม ชุมชนก็มีเรี่ยวแรงในการดำเนินกิจกรรมอื่นๆ อย่างมีส่วนร่วม เกิดการรวมกลุ่มเกษตรกรที่สามารถบริหารจัดการตนเองนำไปสู่การสร้างรากฐานคุณภาพชีวิตที่มั่นคง ผ่านกระบวนการมีส่วนร่วมของชุมชน เกิดความหวงแหนในทรัพยากรธรรมชาติมากขึ้น มีการจัดการสิ่งแวดล้อม ทำแนวกันไฟ ทำฝายชะลอน้ำ เพื่อการป้องกันปัญหาจากการเผา เป็นผลให้จุดความร้อน (Hotspot) ในพื้นที่ลดลงจากเดิม 1,553 จุด เหลือ 763 จุด

กลไกขับเคลื่อนนี้ เป็นการทำงานควบคู่ไปกับการสืบสานการสร้างแหล่ง อาหารชุมชน และดูแลป่าไม้ เพื่อให้คนสามารถอยู่ร่วมกับป่าได้อย่างยั่งยืน

ผลสำเร็จตามที่กล่าวมานี้ นับเป็นอีกก้าวหนึ่งที่สำคัญในการแก้ไขปัญหา ความยากจนในพื้นที่สูง ทั้งมิติด้านการศึกษา ด้านสุขภาพ ด้านความเป็นอยู่ ด้านการเข้าถึงบริการภาครัฐ และด้านรายได้ ที่มีอาจบอกได้ว่าสำเร็จแล้ว 100% เพียงแต่เป็นการบอกเล่าถึงการทำงานของหน่วยงานภาครัฐที่ไม่ทิ้งใครไว้ข้างหลัง เข้าใจ เข้าถึง พัฒนา เพื่อลดความเหลื่อมล้ำทางสังคม สร้างความยั่งยืนให้ครบทุกพิกัดของประเทศในระยะต่อไป



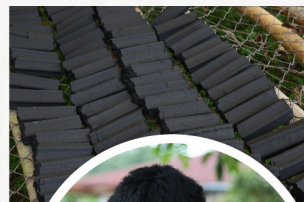


# “บ้านศรีบุญเรือง หมู่บ้านต้นแบบ”

## การพัฒนาพื้นที่สูงอย่างยั่งยืน

ตำบลพงษ์ อำเภอสันติสุข จังหวัดน่าน

เป็นที่ทราบกันดีอยู่แล้วว่าปัญหาด้านสิ่งแวดล้อม ที่สำคัญของจังหวัดน่าน มีการใช้พื้นที่ทางการเกษตรที่ไม่เหมาะสม โดยเฉพาะการบุกรุกพื้นที่ป่า เนื่องจากไม่มีอาชีพทางเลือก ทำให้เกิดปัญหาด้านสิ่งแวดล้อม ป่าถูกทำลาย อย่างไรก็ตาม เพื่อให้เป้าหมายสูงสุดของการพัฒนาพื้นที่สูงประสบผลสำเร็จ โดยมุ่งให้ “ชุมชนบนพื้นที่สูง มีความอยู่ดีมีสุข ด้วยการวิจัยและพัฒนา สืบสาน รักษา ตามหลักปรัชญาของเศรษฐกิจพอเพียง” ในแนวทางของการขยายผลองค์ความรู้โครงการหลวงเข้าไปยังพื้นที่สูง ภายใต้การดำเนินงานของสถาบันวิจัยและพัฒนาพื้นที่สูง (องค์การมหาชน) (สวพส.) โดยมุ่งเน้นให้มีกิจกรรมการอนุรักษ์ฟื้นฟูทรัพยากรธรรมชาติและสิ่งแวดล้อมในลักษณะการให้ความรู้และข้อมูลที่ถูกต้อง ทำงานเชิงรุกอย่างบูรณาการ ทำให้ชุมชนและกลุ่มผู้นำต่าง ๆ เป็นกำลังหลักในการขับเคลื่อนงานพัฒนาชุมชนผ่านกิจกรรมรูปแบบต่าง ๆ มาอย่างต่อเนื่อง ส่งผลให้ชุมชนบ้านศรีบุญเรือง ภายใต้การดำเนินโครงการพัฒนาพื้นที่สูงโครงการหลวงโป่งคำ ต.พงษ์ อ.สันติสุข จ.น่าน ได้รับรางวัลชนะเลิศชุมชนปลอดขยะ (Zero waste) ก้าวสู่การเป็นชุมชนต้นแบบเรื่องการบริหารจัดการชุมชนอย่างยั่งยืน



นายชวลิต สุทธิเขตต์ หัวหน้าสำนักงานโครงการพัฒนาพื้นที่สูง แบบโครงการหลวงจังหวัดน่าน เล่าให้ฟังว่า ผลลัพธ์แห่งความสำเร็จ โครงการพัฒนาพื้นที่สูงแบบโครงการหลวงโป่งคำ ของชุมชนบ้านศรีบุญเรือง ยึดแผนชุมชนเป็นหลักในการพัฒนา ดังตัวอย่างที่เห็นได้ชัดเจนคือ เรื่องการบริหารจัดการขยะในชุมชนที่สามารถแก้ปัญหาขยะได้ จากความเข้มแข็งของผู้นำชุมชน รวมถึงการบูรณาการร่วมกันระหว่างหน่วยงานในพื้นที่ ได้แก่ องค์การบริหารส่วนตำบลพงษ์ โรงพยาบาลส่งเสริมสุขภาพตำบลพงษ์ พัฒนาชุมชนอำเภอสันติสุข โรงเรียนบ้านศรีบุญเรือง และสวพส. ร่วมกันแก้ปัญหา รวมทั้งคณะกรรมการชุมชนมีความเข้มแข็งจากเวทีจัดทำแผนชุมชนในปี 2557 นับเป็นปัจจัยสำคัญทำให้การจัดการขยะของชุมชนบ้านศรีบุญเรืองประสบความสำเร็จ จนได้รับรางวัลชนะเลิศ ชุมชนปลอดขยะ (Zero waste) ในปี 2564 จากกรมส่งเสริมคุณภาพสิ่งแวดล้อม กระทรวงทรัพยากรธรรมชาติและสิ่งแวดล้อม ชุมชนสามารถคัดแยกขยะในครัวเรือนได้อย่างถูกต้อง คิดเป็นร้อยละ 90 ของชุมชน



นอกจากนี้ ชุมชนยังมีการเปิดบัญชี “กองทุนขยะ ตำบลพงษ์” เพื่อนำรายได้ไปบริหารจัดการในกิจกรรมต่าง ๆ ของชุมชน ทำให้ประชาชนในตำบล พงษ์ เกิดความตื่นตัวมองเห็นความสำคัญของการจัดการขยะมากขึ้น และมีความพร้อมที่จะให้ชุมชนปลอดขยะภายในปี 2565

ในด้านการจัดการขยะของชุมชนในตำบลพงษ์ แบ่งการทำงาน เป็นระยะต่าง ๆ ประกอบด้วย

ระยะที่ 1 ปี 2558-2559 กระตุ้นตื่นรู้ สู้ปัญหาขยะล้นบ้าน

ระยะที่ 2 ปี 2560-2561 ผสานพลังชุมชน รมรงค์สู้ปัญหาขยะ

ระยะที่ 3 ปี 2562-2563 เดินหน้าสู่ชุมชนปลอดขยะ (Zero Waste Community)

ระยะที่ 4 ปี 2564-2565 เป็นชุมชนปลอดขยะแห่งแรกในจังหวัดน่าน

โดยครัวเรือนทั้งหมดในชุมชนที่เข้าร่วมกิจกรรมการคัดแยกขยะในครัวเรือนอย่างถูกวิธีตามหลัก 3Rs และยังกำหนดเป็นนโยบาย “ชุมชนบ้านศรีบุญเรือง ปลอดขยะ” มีกิจกรรมตลาดนัดขยะทองคำ (ขยะแลกไข่) ที่เริ่มดำเนินการตั้งแต่เดือน พฤษภาคม ปี 2562 จนถึงปัจจุบัน

นอกจากนี้ สวพส.ยังนำองค์ความรู้เรื่องการผลิตถ่านอัดแท่ง จากซังข้าวโพด ถ่ายทอดให้แก่ชุมชน เพื่อแก้ไขปัญหามลพิษจากซังข้าวโพดในพื้นที่ อีกทั้งให้การส่งเสริมการดำเนินกิจกรรมของชุมชนในการจดทะเบียนจัดตั้งกลุ่มเป็นวิสาหกิจชุมชน มีการพัฒนาศักยภาพในตัวสมาชิกกลุ่ม เสริมทักษะ ความรู้ และความชำนาญในการผลิตถ่านอัดแท่งจากซังข้าวโพด ให้กับสมาชิก จนกระทั่งมีตราสินค้าของผลิตภัณฑ์ “ถ่านอัดแท่งศรีบุญเรือง” ซึ่งได้ยื่นจดทะเบียนเครื่องหมายการค้า รวมทั้งมีการออกแบบผลิตภัณฑ์เพื่อเพิ่มมูลค่าให้ถ่านอัดแท่งนำมาใช้ดูดกลิ่นให้เป็นสินค้าทาง และภูมิปัญญาของชุมชน และได้ใบรับรองคุณภาพมาตรฐานผลิตภัณฑ์ชุมชน (มผช.)

นางสุพรรณ บุรณะเทศ ผู้ใหญ่บ้านศรีบุญเรือง ได้เล่าถึงความเป็นมาของชุมชนปลอดขยะ Zero waste ของบ้านศรีบุญเรืองว่า กิจกรรมหลักของชุมชน คือ การจัดการขยะให้เป็นศูนย์ มีการทำโครงการรณรงค์หมู่บ้านสะอาดที่ดำเนินงานมาตั้งแต่ปี 2561 เพื่อลดการเผา เน้นจัดอบรมให้ความรู้เกี่ยวกับการคัดแยกและการกำจัดขยะอย่างถูกวิธีให้กับทุกคนในชุมชน และจัดตั้งคณะกรรมการการจัดการขยะชุมชนอย่างเป็นทางการ โดยใช้กลุ่มอาสาสมัครของหมู่บ้าน เช่น อสม.ตรวจสอบครัวเรือนของตนเองว่ามีการคัดแยกขยะอย่างถูกวิธีหรือไม่ รมรงค์การใช้ถุงผ้าทุกคนให้ความร่วมมือ มีความเข้าใจตรงกัน นำไปสู่ความร่วมมือในการทำกิจกรรม และยังส่งเสริมให้ชุมชนปลูกไม้ป่า เช่น ยางนา ตะเคียน มะม่วงหิมพานต์ เพื่อเป็นรายได้เสริมอีกด้วย ทั้งนี้ชุมชน บ้านศรีบุญเรือง ถูกยกย่องให้เป็น “ชุมชนต้นแบบ” ที่นำขยะมาใช้ประโยชน์ได้อย่างครบวงจร นำไปสู่การจัดการขยะ สามารถสร้างอาชีพสร้างรายได้ และความเป็นอยู่ที่ดีให้กับทุกคนในชุมชน อีกทั้งยังเป็นต้นแบบและแหล่งเรียนรู้ในการจัดการขยะแบบอย่างยั่งยืนอีกด้วย

ทั้งหมดของความสำเร็จที่บ้านศรีบุญเรืองได้รับ ต้องบอกเลยว่า มีเครื่องมือที่สำคัญเครื่องมือหนึ่ง ที่คอยขับเคลื่อนความสำเร็จนี้ นั่นคือ “แผนชุมชน” ที่ชุมชนเป็นคนขับเคลื่อนได้อย่างเข้มแข็งและต่อเนื่อง จนส่งผลให้เกิดความสำเร็จอย่างที่เห็นนั่นเอง





## เกษตรกรยุคใหม่ ต้นแบบการพัฒนา



**สิ่งที่ได้จากการถ่ายทอด**  
คือความสุข และรอยยิ้มของชาวบ้าน

นางสุพรรณ บุรณ์เทศ  
ผู้ใหญ่บ้านแห่งบ้านศรีบุญเรือง

## โครงการพัฒนาพื้นที่สูงแบบโครงการหลวงไปงคำ อำเภอสันติสุข จังหวัดน่าน

เกษตรกรผู้นำ และผู้ใหญ่บ้านแห่งบ้านศรีบุญเรือง หญิงแกร่งผู้รวมใจคนทั้งหมู่บ้านให้เป็นหนึ่งสร้างชุมชนที่มีความเข้มแข็ง พัฒนาร่วมกับหน่วยงานบูรณาการได้อย่างมีประสิทธิภาพ จากเครื่องมือที่เรียกว่า “แผนชุมชน” ซึ่งผู้ใหญ่เล่าให้ฟังว่า บ้านศรีบุญเรืองในอดีตมีปัญหาเรื่องขยะเปียกจำนวนมาก ขยะล้นบ่อจนไม่มีพื้นที่ให้ชุดบ่อขยะใหม่ ชุมชนจึงร่วมกันวิเคราะห์ปัญหา และมีข้อสรุปว่าจะปิดบ่อขยะไม่ให้ทิ้ง และมีการจัดการขยะตั้งแต่ต้นทาง โดยใช้หลัก 3R ในการดำเนินการ หลังจากนั้นก็ดำเนินกิจกรรมเกี่ยวกับการจัดการขยะเรื่อยมา จนสามารถเห็นผลชัดเจน ชุมชนลดการนำเข้าเศษภาชนะที่จะก่อให้เกิดขยะในชุมชน มีการใช้ถุงผ้า แยกขยะ แยกเศษอาหาร มีการทำปุ๋ย และมีการจัดตั้งกลุ่มธนาคารขยะขึ้น และดำเนินการรวบรวมขยะในชุมชนขายให้กับบริษัทโดยทำเป็นขยะอัดก้อน ส่งผลให้ทุกวันนี้ชุมชนบ้านศรีบุญเรืองเป็นชุมชนปลอดขยะ และได้รับรางวัลชนะเลิศชุมชนปลอดขยะ (Zero waste) ในปี 2564 จากกรมส่งเสริมคุณภาพสิ่งแวดล้อม กระทรวงทรัพยากรธรรมชาติและสิ่งแวดล้อม และเป็นแหล่งเรียนรู้ศึกษาดูงานแก่ชุมชนอื่น ๆ อีกมากมาย ถือได้ว่าเป็นเกษตรผู้นำที่ปรับเปลี่ยนแนวคิด วิธีการ และเปลี่ยนใจคนในชุมชนให้เกิดความมีส่วนร่วม เป็นน้ำหนึ่งใจเดียวกัน ขับเคลื่อนงานต่าง ๆ จนบรรลุผลสำเร็จ



### ความภาคภูมิใจ :

1. เป็นตัวแทนเกษตรกรหญิงไทย เข้าร่วมประชุมคณะกรรมการยาเสพติดแห่งสหประชาชาติ สมัยที่ 63 (Commission on Narcotic Drugs 63-CND63) ณ กรุงเวียนนา สาธารณรัฐออสเตรีย
2. เป็นตัวแทนชุมชน รับถ้วยรางวัลพระราชทาน พระบาทสมเด็จพระเจ้าอยู่หัว โครงการประกวดชุมชนปลอดขยะ (Zero waste) ในปี 2564

### ข้อมูลทั่วไป

พื้นที่ทำกิน : 20 ไร่

แหล่งน้ำ : บ่อพวง/อาศัยน้ำฝน

การรับรองมาตรฐานอาหารปลอดภัย : GAP

องค์ความรู้โครงการหลวง/งานวิจัย สวพส./

เทคโนโลยีที่เกษตรกรใช้ในแปลง : การจัดการแปลง

และการตัดแต่งกิ่งไม้ผล



ตารางเปรียบเทียบรายได้ ก่อน - หลัง ปรับระบบเกษตรกร  
รายละเอียด ปี 2555 ปี 2564

รายละเอียด	ปี 2555	ปี 2564
พืชที่ปลูก	ข้าวไร่ ข้าวโพด	อะโวคาโด มะม่วง, กลิ้ว เงาะ, ยางพารา
รายได้รวมต่อปี	5,000	170,000

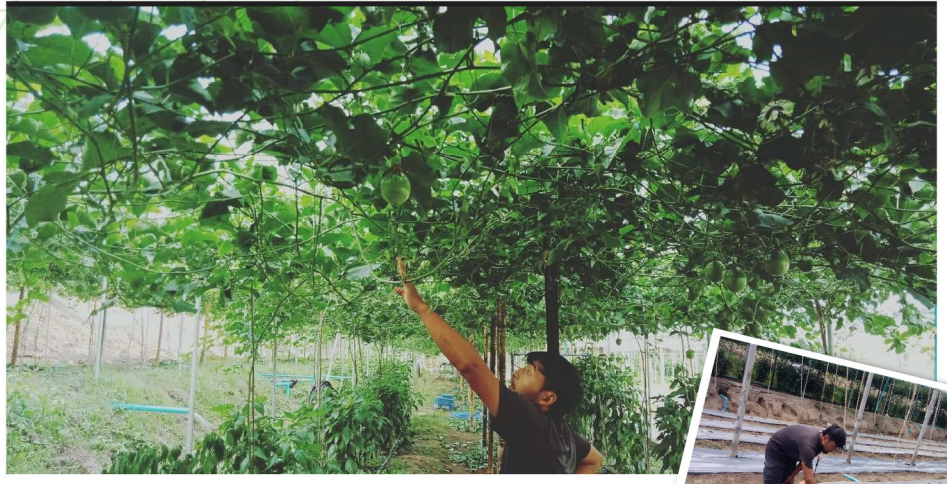
ภาพถ่ายดาวเทียมเปรียบเทียบการเปลี่ยนแปลงก่อน-หลังปรับระบบเกษตร (แบ่งโซน ดินที่สีเขียวเพิ่มขึ้น)







นายสุรพล กลิ่นขจรไกล



“คนรุ่นใหม่หัวใจพัฒนา” ผู้ขับเคลื่อนกลุ่มเยาวชนคนรุ่นใหม่บ้านห้วยไค้  
โครงการพัฒนาพื้นที่สูงแบบโครงการหลวงเพื่อแก้ปัญหาพื้นที่เฉพาะบ้านแม่แ  
หลวง ต.ยางเปียง อ.อมก๋อย จ.เชียงใหม่

**(เดิม)** ช่วงที่เรียนหนังสือในปี 2557 ในมหาวิทยาลัย ครอบครัวได้ประสบปัญหา  
ด้านหนี้สิน ทำให้ส่งผลต่อการศึกษาและครอบครัวได้ทำการเกษตร ที่ใช้สารเคมีปริมาณ  
ที่มากในการปลูกพริกและมะเขือเทศอีกด้วย ในขณะที่เดียวกันที่หมู่บ้านห้วยไค้  
ได้มีสถาบันวิจัยและพัฒนาพื้นที่สูง(องค์การมหาชน)

ภายใต้โครงการขยายผลโครงการหลวงเพื่อแก้ปัญหาพื้นที่ปลูกฝิ่นอย่างยั่งยืนบ้าน  
แม่แสดหลวง(ในขณะนั้น)ห้วยไค้คือ 1 ใน 9 หย่อมบ้านที่โครงการรับผิดชอบ

**(เปลี่ยน)** ช่วงแรก ปี 2558 สุรพลได้เข้ามาต่อยอดงานปลูกเสาวรสหวานของบิดา  
(นายตะกะนุ กลิ่นขจรไกล) ผู้ปลูกเสาวรสรายแรกของโครงการ นอกจากการ  
ต่อยอดการปลูกเสาวรสแล้วสุรพลก็เป็นตั้งตัวดีในการรวมกันเป็นกลุ่มเพื่อทำการ  
รวบรวมเสาวรสแล้วทำการคัดขนาดและคุณภาพเพื่อส่งจำหน่ายไปยัง ตลาดไท  
ตลาดสี่มุมเมือง และมีเกษตรกรอีกส่วนหนึ่งที่ทำ เสาวรสGAP เพื่อส่งผลผลิต  
ไปจำหน่ายใน ศูนย์พัฒนาโครงการหลวงแม่เฒ อ.ฮอด จ.เชียงใหม่

**(ปัจจุบันและอนาคต)** ปัจจุบันต่อมาสุรพลได้มาสร้างกลุ่มวิสาหกิจชุมชนกลุ่ม  
พัฒนาการเกษตร บ้านห้วยไค้ คือกลุ่มผู้ปลูกผักและไม้ผลในโรงเรือน โดยมีเกษตรกร  
เข้าร่วม 8 ราย 13 โรงเรือน ปลูกองุ่น 3 ราย 4 โรงเรือน และปลูกผักอีก 5 ราย  
9 โรงเรือน และมีเยาวชนที่ทำงานต่างจังหวัดได้มีโอกาสกลับมาสร้างอาชีพ  
ภายในหมู่บ้าน เช่น ผู้ช่วยมรคจักรยานยนต์ ผู้ช่วยมรณยนต์ และร้านค้าขายเกี่ยวเดี่ยว  
ของชุมชน อีก 2 แห่ง อนาคตอยากให้ชุมชนมีอาชีพที่หลากหลาย มีกลุ่มเกษตรกร  
ที่เข้มแข็ง และพึ่งพาตนเองได้ทั้งทางด้านการวางแผนการปลูก และการตลาดรายได้ของ  
ครอบครัว ปี 2558 เฉลี่ยประมาณปีละ 110,000 บาท (ครอบครัวเป็นหนี้  
ประมาณ 200,000 บาท) ณ ขณะนั้น และปัจจุบันครอบครัวมีรายได้ประมาณ  
ปีละ 200,000 บาท ซึ่งรายได้มาจากการปลูกพืชเสาวรสและการเลี้ยงสัตว์  
(ครอบครัวไม่มีหนี้สินแล้ว)



ห้องเรียนในสวน  
@อุทยานหลวงราชพฤกษ์

## อุทยานหลวงราชพฤกษ์... ตระการพรรณพฤกษา แหล่งล้ำค่าแห่งการเรียนรู้

สวนแห่งการเรียนรู้ขนาดใหญ่ ด้วยการเผยแพร่ประชาสัมพันธ์งานโครงการหลวง โครงการตามแนวพระราชดำริและการพัฒนาพื้นที่สูงอย่างยั่งยืน ความรู้ด้านพฤกษศาสตร์ ความหลากหลายทางชีวภาพ ความรู้ด้านศิลปวัฒนธรรม ประเพณี และเป็นสวนพักผ่อนสำหรับทุกคนในครอบครัว รวมทั้งเป็นพื้นที่เพื่อส่งเสริมสุขภาพ ความสัมพันธ์ในครอบครัว ที่สำคัญของจังหวัดเชียงใหม่และประเทศไทย



นอกจากชมสวนสวยๆ แล้ว นักท่องเที่ยว ยังจะได้รับประสบการณ์ในการร่วมกิจกรรมที่ทางอุทยานหลวงราชพฤกษ์จัดขึ้น อาทิ กิจกรรมด้านการเกษตร กิจกรรมสืบสานวัฒนธรรมล้านนา ตามช่วงฤดูกาลท่องเที่ยวในแต่ละปี สำหรับกลุ่มเด็กปฐมวัย นักเรียน และเยาวชนนั้น อุทยานหลวงราชพฤกษ์ได้จัดทำกิจกรรมเรียนรู้ที่เน้นการได้ลงมือทำ เพราะเราเชื่อว่าการเรียนรู้จากการเล่นและได้ลงมือทำ จะช่วยเสริมสร้างพัฒนาการ และการจดจำให้กับเด็กๆ ที่สามารถเข้ามาเรียนรู้ได้ทั้งปี อาทิ ค่ายสำรวจธรรมชาติ รวมทั้งยังได้ร่วมกับโรงเรียนในชุมชนพัฒนากิจกรรมการเรียนรู้ของอุทยานหลวงราชพฤกษ์ ให้เป็นส่วนหนึ่งของหลักสูตรรายวิชาในระดับประถมศึกษา ในกลุ่มสาระการเรียนรู้วิทยาศาสตร์และเทคโนโลยี สัมคมศึกษา ศาสนาและวัฒนธรรม และการเรียนรู้การงานอาชีพ อีกทั้งยังมีหลักสูตรเรียนรู้ด้านเกษตรทฤษฎีใหม่ ไม้ดอก และไม้ผลสำหรับเกษตรกร หรือผู้ที่สนใจอีกด้วย

อุทยานหลวงราชพฤกษ์ พร้อมมุ่งมั่นพัฒนาและยกระดับอุทยานหลวงราชพฤกษ์เป็นแหล่งเรียนรู้ธรรมชาติขนาดใหญ่ที่มีมาตรฐานระดับนานาชาติ มีการดำเนินงานที่เป็นมิตรกับสิ่งแวดล้อม และเป็นศูนย์กลางการท่องเที่ยวเรียนรู้ที่ยั่งยืนของประเทศ

อุทยานหลวงราชพฤกษ์ เปิดให้บริการทุกวัน ตั้งแต่เวลา 08.00 – 18.00 น. สอบถามเพิ่มเติมที่ 053-114110 ถึง 2



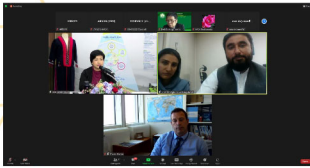
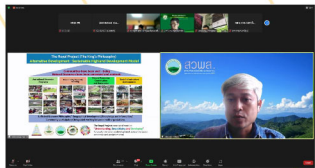
ติดตามข่าวสารต่างๆ ได้ที่  
เว็บไซต์ : [www.royalparkrajapruek.org](http://www.royalparkrajapruek.org)  
เพจ : อุทยานหลวงราชพฤกษ์  
เพจ : Rajapruek School ราชพฤกษ์ สดุด

**HRDI**  
outstanding achievement  
(ผลงานเด่นในรอบปี)

**สวพส. ขยายผลสำเร็จด้านการพัฒนาพื้นที่สูงอย่างยั่งยืน  
แบบโครงการหลวงโมเดลสู่เวทีแลกเปลี่ยนนานาชาติ**



สวพส. ขยายผลสำเร็จด้านการพัฒนาพื้นที่สูงอย่างยั่งยืน แบบโครงการหลวงโมเดล มุ่งสร้างภูมิคุ้มกันให้ชุมชนพึ่งพาตนเองได้ ด้วยกระบวนการมีส่วนร่วมของทุกภาคส่วนในงานสัมมนาเพื่อแลกเปลี่ยนประสบการณ์การพัฒนาบนพื้นที่สูงกับนานาชาติ “International Seminar on Sustainable Highland Development (ISSHD) Responding to Challenges Beyond The New Normal” ซึ่งมูลนิธิโครงการหลวงร่วมกับ สถาบันวิจัยและพัฒนาพื้นที่สูง จัดขึ้นระหว่างวันที่ 18-19 กรกฎาคม 2565 ณ ห้องประชุมศูนย์วิจัยและการเกษตรโครงการหลวงชนกาธิเบศรดำริ และผ่านสื่ออิเล็กทรอนิกส์



(19 ก.ค. 65) นายวิรัตน์ ปราบทุกซ์ ผู้อำนวยการสถาบันวิจัยและพัฒนาพื้นที่สูง กล่าววา ภาพรวมภารกิจของสวพส.ในการพัฒนาพื้นที่สูงอย่างยั่งยืนแบบโครงการหลวงโมเดล ที่มุ่งเน้นเสริมสร้างให้คนบนพื้นที่สูงมีภูมิคุ้มกันพึ่งพาตนเองได้ และมีความยืดหยุ่นในการปรับเปลี่ยนเพื่อรองรับปัญหาและความท้าทายจากสถานการณ์ที่ไม่แน่นอน และมีความซับซ้อนมากขึ้นได้ด้วย อาทิ การพัฒนาทรัพยากรมนุษย์บนพื้นที่สูงให้มีความรู้ สามารถพึ่งพาตนเองได้ นำไปสู่การประกอบอาชีพสร้างรายได้อย่างมั่นคงยั่งยืน ด้วยงานวิจัย พัฒนาและส่งเสริมด้านการเกษตรปลอดภัยเป็นมิตรต่อสิ่งแวดล้อม การเสริมสร้างสุขอนามัยครัวเรือนให้คนบนพื้นที่สูงมีสุขภาพแข็งแรง เกิดการรวมกลุ่มการพัฒนาอย่างเข้มแข็งลดความเหลื่อมล้ำ สอดคล้องตามหลักปรัชญาของเศรษฐกิจพอเพียง สร้างชุมชนอยู่ดีกินดีอย่างพอดีและพอเพียง สอดรับกับเป้าหมายการพัฒนาที่ยั่งยืน ของสหประชาชาติ และเป้าหมายของระบบเศรษฐกิจแบบ BCG โดยมีการนำเสนอกรณีศึกษาในการปรับเปลี่ยน จากไร่ฝิ่น ไร่หมุ่นเวียนสู่ป่าเศรษฐกิจผลผลิตที่สมดุล ในมิติเศรษฐกิจและสิ่งแวดล้อมกรณีตัวอย่างจากศูนย์ฯ แม่แฮ และชุมชนเกษตรอินทรีย์ BCG บ้านเมืองอาจ



การวิจัย ค้นคว้า และทดลองสิ่งใหม่ ที่นำไปสู่การพัฒนาและส่งเสริมให้กับคนในชุมชน บนพื้นที่สูง เพื่อสร้างรายได้จากการประกอบอาชีพ อย่างถูกต้องแล้ว ยังส่งผลให้สิ่งแวดล้อมได้รับการฟื้นฟูและดูแลรักษา โดยมีกระบวนการที่สำคัญที่ทำให้เกิดการอนุรักษ์ทรัพยากรธรรมชาติ คือ การสร้างจิตสำนึกให้แก่คนในชุมชน อยู่ร่วมกับป่าได้อย่างถูกต้อง ซึ่งคนบนพื้นที่สูงสามารถปรับตัวได้อย่างเหมาะสม และทันต่อสถานการณ์ ไม่ว่าจะเป็น การกลับสู่บ้านเกิดของเยาวชนบนพื้นที่สูง, การพัฒนาตลาดออนไลน์ของเกษตรกรรุ่นใหม่และเยาวชน และการพัฒนาบุคลากร เกษตรกรด้านการวิจัยและพัฒนาด้านการเกษตรแบบมีส่วนร่วม และการดูแลสุขอนามัยของคนในชุมชน รวมทั้งการเฝ้าระวังการแพร่ระบาดของโควิด-19 โดยอาสาสมัครสาธารณสุขประจำหมู่บ้าน (อสม.) ผลสำเร็จของการปฏิบัติงานในการพัฒนาพื้นที่สูงของโครงการหลวงทั้ง 39 แห่ง ได้ทำหน้าที่เป็นศูนย์การเรียนรู้ของนักวิชาการ อาจารย์ นักศึกษา นักเรียน และประชาชนโดยเฉพาะอย่างยิ่งของเกษตรกร โดยในแต่ละปีจะมีผู้สนใจเรียนรู้ในศูนย์ฯ /สถานียฯ ต่าง ๆ ของการพัฒนาที่ยั่งยืนในทุกมิติ เฉลี่ยปีละกว่า 500,000 คน การดำเนินการดังกล่าวได้รับการยอมรับ และความเชื่อถือในวงวิชาการในด้านองค์ความรู้ และการปฏิบัติในการพัฒนาอย่างดี และสามารถนำไปประยุกต์ใช้ในพื้นที่อื่นทั้งในและต่างประเทศอีกด้วย

แนวทางการปฏิบัติที่ดีและผลสำเร็จของมูลนิธิโครงการหลวง และสถาบันวิจัยและพัฒนาพื้นที่สูง (สวพส.) ถือเป็นหน่วยงานหลักในการนำรูปแบบการพัฒนาโครงการหลวงโมเดล ไปขยายผลในพื้นที่อื่นของประเทศไทย เพื่อสนับสนุนให้ประชาชนมีความเป็นอยู่ที่ดีขึ้น ส่งเสริมให้เกิดการพึ่งตนเอง กลายเป็นชุมชนที่มีความเข้มแข็งอย่างยั่งยืน

นอกจากนี้ยังเผยแพร่งานโครงการหลวงไปสู่ระดับสากล เป็นแบบอย่างที่มีประโยชน์กับพื้นที่สูงในประเทศต่าง ๆ ที่อาจกล่าวได้ว่าเป็นอีกหนึ่งทางเลือกที่จะนำพาประชากรโลก ไปสู่การพึ่งพาตนเองและอยู่ร่วมกับสิ่งแวดล้อม อย่างยั่งยืน มุ่งเป้าสู่การแก้ปัญหาความยากจน แก้ปัญหาการปลูกพืชเสพติด การทำเกษตรแบบเลื่อนลอย และการทำลายป่าต้นน้ำลำธาร ปรับเปลี่ยนสู่พื้นที่การเกษตรที่ไม่ใช้สารเคมี เป็นแหล่งอาหารปลอดภัยของโลกควบคู่กับการรักษาสิ่งแวดล้อม ด้วยกระบวนการมีส่วนร่วมของทุกภาคส่วนในชุมชน

นับว่าเป็นแนวการปฏิบัติจากบทเรียนที่ดี (Best Practice) และเป็นไปตามแนวทางพัฒนาอย่างบูรณาการตามรูปแบบโครงการหลวง ได้ดำเนินการปฏิบัติพัฒนาภายใต้หลักการพัฒนาตามพระราชดำริ “เข้าใจ เข้าถึง พัฒนา” ภายใต้หลักการปรัชญาของเศรษฐกิจพอเพียงที่มีได้เป็นเพียงแค่การพัฒนา ที่มุ่งเน้นเพียงการพัฒนา ด้านเศรษฐกิจเท่านั้น แต่ยังเป็นการพัฒนาควบคู่ไปกับการพัฒนาสังคม และการรักษาสิ่งแวดล้อมได้อย่างสมดุล ให้เกิดความมั่นคงและยั่งยืนไปพร้อมกัน โดยปรับเปลี่ยนเป็นข้อได้เปรียบในบริบทของพื้นที่สูงจากความหลากหลายทางชีวภาพและวัฒนธรรม ให้เป็นความสามารถในการแข่งขันด้วยนวัตกรรม เพื่อให้เกิดเศรษฐกิจ BCG ที่เติบโตแข่งขันได้ในระดับโลก เกิดการกระจายรายได้ลงสู่ชุมชน ลดความเหลื่อมล้ำ ชุมชนเข้มแข็ง มีความเป็นมิตรกับสิ่งแวดล้อมและการพัฒนาที่ยั่งยืนต่อไป



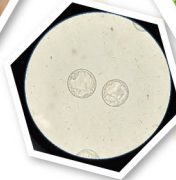
# น้ำผึ้งเกสรกัญชง

ผลิตภัณฑ์จากชุมชนพื้นที่สูง



(CBD Hemp Honey)

สุดยอดอาหารสุขภาพและโภชนาการสูง



สถาบันวิจัยและพัฒนาพื้นที่สูง (องค์การมหาชน) ร่วมกับมูลนิธิโครงการหลวง ใช้เวลาศึกษาวิจัยการผลิตน้ำผึ้งเกสรกัญชงเป็นเวลานานมากกว่า 3 ปี โดยกัญชง (Hemp) เป็นพืชที่สรรพคุณทางยาสามารถใช้ประโยชน์ในทางการแพทย์ จึงเป็นโอกาสในการเพิ่มมูลค่าของกัญชง ด้วยการศึกษาค่าการใช้ประโยชน์จากเกสรกัญชง โดยศึกษาและพัฒนาการผลิตน้ำผึ้งเกสรกัญชงร่วมกับเกษตรกรในพื้นที่ ศูนย์พัฒนาโครงการหลวงห้วยน้ำริน อ.เวียงป่าเป้า จ.เชียงราย และสถานีวิจัยเกษตรหลวงปางดะ อ.สะเมิง จ.เชียงใหม่ เกษตรกรปลูกกัญชงสายพันธุ์ RPF3 โดยเป็นพันธุ์ที่ปรับปรุงพันธุ์ทำให้มีสาร tetrahydrocannabinols (THC) ต่ำกว่า 0.3% เกษตรกรปลูกเพื่อผลิตเป็นเส้นใย (กุมภาพันธ์-พฤษภาคม) และผลิตเพื่อเป็นเมล็ดพันธุ์ (กรกฎาคม-ธันวาคม) จึงทำให้สามารถใช้เป็นแหล่งอาหาร (เกสร) สำหรับเลี้ยงผึ้งได้ตลอดทั้งปี ทั้งนี้ในน้ำผึ้งจากเกสรกัญชงมีคุณค่าทางโภชนาการสูงและมีประโยชน์ต่อสุขภาพมากมาย โดยเฉพาะสารสำคัญ Cannabidiol (CBD) ที่พบมากในช่อดอกกัญชงเพศเมีย สาร CBD นั้นมักใช้เพื่อประโยชน์ทางการแพทย์ โดยเป็นสารที่ไม่ออกฤทธิ์ต่อระบบประสาท (Non-psychoactive) มีฤทธิ์ต้านการอักเสบ ฮอโมน ภูมิคุ้มกัน โรคเบาหวาน มะเร็ง โรคหอบหืด ความผิดปกติของระบบประสาท และปัญหาทางเดินอาหาร เป็นต้น การบริโภคน้ำผึ้งเพียงอย่างเดียวมีส่วนช่วยในการบำรุงสุขภาพได้ ซึ่งทำให้แนวคิดในการรวมน้ำผึ้งเข้ากับสาร CBD ในกัญชงเกิดขึ้น นอกจากนี้แล้วยังไม่พบปริมาณ THC ในน้ำผึ้ง จึงถือว่าน้ำผึ้งจากเกสรกัญชงเป็นผลิตภัณฑ์อาหารที่เหมาะสมสำหรับผู้บริโภคที่รักสุขภาพและเพิ่มมูลค่าของน้ำผึ้งให้เพิ่มสูงขึ้น ถือได้ว่าน้ำผึ้งที่มีสาร CBD จึงถือว่าเป็นสุดยอดของสมุนไพรของโลกที่สมบูรณ์แบบที่สุดเท่าที่เคยมีมา





# ห้วยโถนคอฟฟี่...กาแฟดับบนพื้นที่สูง กว่าจะเป็น...ห้วยโถนคอฟฟี่ **“Huaytone Coffee”**



“Huaytone Coffee” เป็นแบรนด์กาแฟบนพื้นที่สูง เครื่องหมายการค้าที่บอกเล่าเรื่องราวของชุมชน บ้านห้วยโถนเองที่เป็นแหล่งผลิตกาแฟที่มีคุณภาพ การออกแบบเครื่องหมายการค้า Huaytone Coffee โดยมีตัวอักษรตัว U เป็นรูปถ้วยกาแฟที่มีกลิ่นไอกาแฟลอยส่งกลิ่นหอมฟุ้ง โดยสะท้อนวิถีชีวิตชายหญิงที่มีการแต่งกายด้วยชุดชนเผ่ามีอัตลักษณ์ทางวัฒนธรรมที่โดดเด่น ผสมผสานกับบ้านดั้งเดิมของชนเผ่าลัวะที่เป็นเอกลักษณ์เฉพาะถิ่น **ประกอบกับลวดลาย สี สันดั้งเดิมของผ้าชิ้นบนฉลากแสดงออกถึงชนชาติพันธุ์ได้เป็นอย่างดี** ซึ่งเครื่องหมายการค้า “Huaytone Coffee” ของกลุ่มวิสาหกิจชุมชนผู้ผลิตกาแฟบ้านห้วยโถนได้รับการจดทะเบียนเครื่องหมายการค้าของกรมทรัพย์สินทางปัญญาเป็นที่เรียบร้อยแล้ว ทะเบียนเลขที่ 211122820 ณ วันที่ 15 กรกฎาคม 2563



ปัจจุบันกาแฟห้วยโถน “Huaytone Coffee” มีอาคารแปรรูปกาแฟที่ได้มาตรฐาน GMP (Good Manufacturing Practice) เป็นที่เรียบร้อยแล้ว ซึ่งกระบวนการผลิตมีความปลอดภัยและมีคุณภาพได้มาตรฐานทุกขั้นตอน นับตั้งแต่ขั้นตอนเริ่มต้นวางแผนการผลิต ระบบควบคุมตั้งแต่วัตถุดิบระหว่างการผลิต ผลิตภัณฑ์สำเร็จรูป การจัดเก็บ การควบคุมคุณภาพ และการขนส่งจนถึงผู้บริโภค

ซึ่งที่ผ่านมากาแฟห้วยโถน “Huaytone Coffee” เริ่มเป็นที่รู้จักในหมู่นักคอกาแฟ มีการสั่งซื้อทั้งแบบออฟไลน์และออนไลน์ ทำให้ชุมชนชนมีรายได้เสริม จากอาชีพหลัก โดยมูลค่าการจำหน่ายกาแฟภายใต้เครื่องหมายการค้า “Huaytone Coffee” ของกลุ่มวิสาหกิจชุมชนผู้ผลิตกาแฟบ้านห้วยโถนมีแนวโน้มเติบโตเพิ่มสูงขึ้นทุกปี ตั้งแต่ปี 2562 จนถึงปัจจุบัน





# งานจัดเลี้ยงและเช่าสถานที่



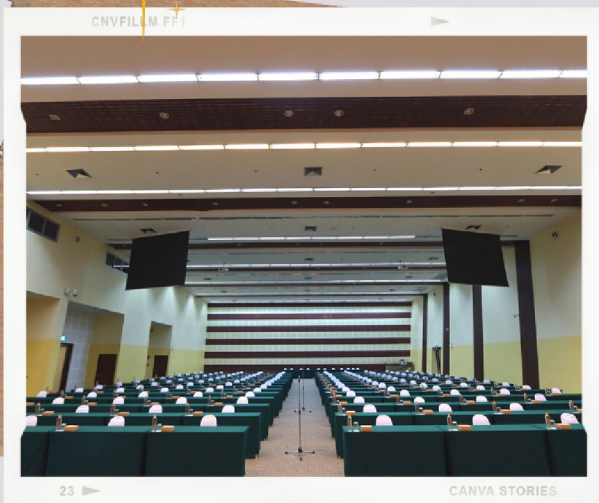
 **Line Official**



 **Facebook**

  
**ติดต่อเรา..**

 อุทยานหลวงราชพฤกษ์ จังหวัดเชียงใหม่  
**เบอร์โทรศัพท์ 053 114 110 ต่อ 5205**



จังหวัดเชียงใหม่ Chiangmai 清邁

Royal Park Rajapruek 拉查帕皇家花园

# อุทยานหลวงราชพฤกษ์

ตระการพรรณพฤกษา แหล่งล้ำค่าแห่งการเรียนรู้

Fascinating Flora, an oasis of learning 鲜花的盛宴，学习的宝园

เปิดให้บริการทุกวัน ตั้งแต่ 08.00 น.- 18.00 น.

Open Daily 08.00 a.m.- 06.00 p.m. 营业时间：每日 08.00-18.00

可全年观赏

สัมผัสความงดงาม

ตลอด 365 วัน



053-114110-5  
www.royalparkrajapruek.org